

STRATEGIA ROZWOJU GMINY MAŁY PŁOCK NA LATA 2022-2030



**GMINA MAŁY PŁOCK
POWIAT KOLNEŃSKI
WOJEWÓDZTWO PODLASKIE**

SPIS TREŚCI

1. WPROWADZENIE	4
2. WNIOSKI Z DIAGNOZY SYTUACJI SPOŁECZNEJ, GOSPODARCZEJ I PRZESTRZENNEJ GMINY MAŁY PŁOCK	8
2.1. SFERA PRZESTRZENNO-ŚRODOWISKOWA	8
2.1.1. <i>POŁOŻENIE ADMINISTRACYJNE I GEOGRAFICZNE</i>	8
2.1.2. <i>GLEBY I ZASOBY GEOLOGICZNE</i>	9
2.1.3. <i>POŁOŻENIE KOMUNIKACYJNE</i>	11
2.1.4. <i>WALORY PRZYRODNICZE</i>	13
2.1.5. <i>WALORY KULTUROWE</i>	19
2.1.6. <i>PLANOWANIE I ZAGOSPODAROWANIE PRZESTRZENNE</i>	22
2.2. SFERA SPOŁECZNA	29
2.2.1. <i>DEMOGRAFIA</i>	29
2.2.2. <i>WIEK I WYKSZTAŁCENIE LUDNOŚCI</i>	30
2.2.3. <i>MIESZKALNICTWO</i>	33
2.2.4. <i>STRUKTURA ZATRUDNIENIA I RYNEK PRACY</i>	34
2.2.5. <i>BEZROBOCIE</i>	34
2.3. SFERA GOSPODARCZA	35
2.3.1. <i>ROLNICTWO</i>	35
2.3.2. <i>PRZEDSIĘBIORCZOŚĆ</i>	36
2.3.3. <i>WSPIERANIE PRZEDSIĘBIORCZOŚCI, TERENY INWESTYCYJNE</i>	38
2.4. INFRASTRUKTURA TECHNICZNA	38
2.4.1. <i>INFRASTRUKTURA TRANSPORTOWA I KOMUNIKACYJNA</i>	38
2.4.2. <i>GOSPODARKA WODNO-ŚCIEKOWA</i>	39
2.4.3. <i>GOSPODARKA ODPADAMI</i>	40
2.4.4. <i>INFRASTRUKTURA ELEKTROENERGETYCZNA, CIEPŁOWNICZA I GAZOWA</i>	42
2.5. INFRASTRUKTURA SPOŁECZNA	43
2.5.1. <i>INFRASTRUKTURA EDUKACYJNA, JAKOŚĆ EDUKACJI</i>	43
2.5.2. <i>INFRASTRUKTURA SPORTOWA I REKREACYJNA</i>	45
2.5.3. <i>INFRASTRUKTURA KULTURY, DZIAŁALNOŚĆ KULTURALNA</i>	46
2.5.4. <i>INFRASTRUKTURA OCHRONY ZDROWIA I OPIEKI SPOŁECZNEJ</i>	47
2.5.5. <i>BEZPIECZEŃSTWO PUBLICZNE</i>	49
2.6. FINANSE SAMORZĄDOWE	49

2.7. PODSUMOWANIE DIAGNOZY – ANALIZA SWOT	50
3. ROZWÓJ STRATEGICZNY GMINY MAŁY PŁOCK	55
3.1. WIZJA ROZWOJU	55
3.2. MISJA ROZWOJU	55
3.3. CELE STRATEGII	57
3.4. PLANOWANE PROJEKTY	66
4. OCZEKIWANE REZULTATY PLANOWANYCH DZIAŁAŃ, W TYM W WYMIARZE PRZESTRZENNYM ORAZ WSKAŹNIKI ICH OSIĄGNIĘCIA.....	72
5. WYMIAR PRZESTRZENNY STRATEGII	76
5.1. MODEL STRUKTURY FUNKCJONALNO-PRZESTRZENNEJ GMINY MAŁY PŁOCK.....	76
5.2. USTALENIA I REKOMENDACJE W ZAKRESIE KSZTAŁTOWANIA I PROWADZENIA POLITYKI PRZESTRZENNEJ W GMINIE	89
5.3. OBSZARY STRATEGICZNEJ INTERWENCJI OKREŚLONE W STRATEGII ROZWOJU WOJEWÓDZTWA WRAZ Z ZAKRESEM PLANOWANYCH DZIAŁAŃ	92
6. SYSTEM REALIZACJI STRATEGII, W TYM WYTYCZNE DO SPORZĄDZANIA DOKUMENTÓW WYKONAWCZYCH.....	96
7. RAMY FINANSOWE I ŹRÓDŁA FINANSOWANIA	99
8. PROCES TWORZENIA STRATEGII.....	100
9. SPIS TABEL I RYSUNKÓW	101

1. WPROWADZENIE

Strategia Rozwoju Gminy Mały Płock została przygotowana zgodnie z art. 10e ust. 1 i art. 10f ust. 1 ustawy z dnia 8 marca 1990 r. o samorządzie gminnym (t.j. Dz.U. 2022 poz. 559 z późn. zm.) oraz z uwzględnieniem zapisów poradnika opracowanego na zlecenie Ministerstwa Funduszy i Polityki Regionalnej „Strategia rozwoju gminy. Poradnik praktyczny”.

Podstawę prawną do jej przygotowania stanowi Uchwała nr XLIII/208/22 Rady Gminy Mały Płock z dnia 18 marca 2022 r. w sprawie przystąpienia do opracowania „Strategii Rozwoju Gminy Mały Płock na lata 2022 – 2030”.

Strategia jest efektem prac zespołu zadaniowego. Dzięki zaangażowaniu przedstawicieli samorządu, organizacji publicznych, przedsiębiorców i lokalnych liderów życia społecznego, Strategia stanowi nie tylko narzędzie prowadzenia polityki rozwoju lokalnego, ale również syntezę świadomych wyborów i rekomendacji przedstawicieli różnych społeczności tworzących wspólnotę samorządową. Została opracowana w oparciu o metodę partycypacyjną. W celu jej przygotowania przeprowadzone zostały konsultacje społeczne z mieszkańcami, zorganizowano także badanie ankietowe mające na celu zebranie informacji na temat oczekiwanych kierunków rozwoju analizowanej jednostki samorządu terytorialnego.

Strategia Rozwoju Gminy Mały Płock na lata 2022 - 2030 jest podstawowym instrumentem długofalowego zarządzania gminą. Określa ona strategiczne kierunki rozwoju gminy w perspektywie do 2030 roku oraz pozwala na zapewnienie ciągłości i trwałości działania władz gminy, niezależnie od zmieniających się uwarunkowań politycznych. Umożliwia ona również efektywne gospodarowanie własnymi zasobami, takimi jak: środowisko przyrodnicze i kulturowe, zasoby ludzkie, infrastrukturalne, czy środki finansowe oraz stanowi formalną podstawę do przygotowania i oceny wniosków o finansowanie zadań ze źródeł zewnętrznych. Strategia Rozwoju Gminy Mały Płock na lata 2022 - 2030 jest dokumentem nadrzędnym względem innych dokumentów planistyczno-strategicznym obowiązującym w Gminie Mały Płock, a także spójnym z dokumentami wyższego rzędu. Będzie ona wyznaczała również ramy dla planów i programów powstających w gminie podczas jej obowiązywania.

Dokument został opracowany na podstawie aktualnych dokumentów planistycznych, sprawozdań oraz danych statystycznych. Podstawowymi aktami prawnym wykorzystywanymi podczas przygotowania Strategii były: ustawa z dnia 8 marca 1990 r. o samorządzie gminnym (t.j. Dz.U. 2022 poz. 559 z późn. zm.) oraz ustawa z dnia 6 grudnia 2006 r. o zasadach

prowadzenia polityki rozwoju (t.j. Dz. U. z 2021 r. poz. 1057 z późn. zm.). Ponadto wzięto pod uwagę zapisy poprzednich dokumentów związanych z zarządzeniem strategicznym gminy. Ważnym elementem w pracach nad Strategią była partycypacja społeczna. Diagnoza strategiczna została uzupełniona o analizę ankiet wypełnionych przez mieszkańców.

Strategia Rozwoju Gminy Mały Płock na lata 2022 - 2030 składa się z trzech głównych części:

- 1) wniosków z diagnozy strategicznej;
- 2) określenia strategii rozwoju, w tym wizji i misji, celów strategicznych i operacyjnych oraz kierunków działań strategicznych i oczekiwanych rezultatów ich realizacji;
- 3) określenia modelu struktury funkcjonalno-przestrzennej gminy.

Celem diagnozy jest analiza potencjału społeczno-gospodarczego gminy, uwzględniając przy tym przestrzenne uwarunkowania. Diagnoza jest punktem wyjścia do konstruowania kierunków działań, a następnie celów strategicznych i działań.

W drugiej części przedstawiono plan działań Gminy Mały Płock do 2030 roku w oparciu o wnioski z przeprowadzonej analizy. W części tej określone zostały następujące elementy: misja i wizja rozwoju, cele strategiczne i operacyjne oraz sposób realizacji i finansowania Strategii, ze wskazaniem podmiotów zaangażowanych w jej wdrażanie. Ponadto przedstawiono działania, które pozwolą osiągnąć zakładane cele strategiczne.

W trzeciej części określono podstawowe kierunki dalszej polityki rozwoju prowadzonej w przestrzeni gminy.

Przy formułowaniu Strategii wzięto pod uwagę założenia obowiązujących dokumentów strategicznych i aktów prawnych wyższego rzędu oraz dokumentów obowiązujących na terenie Gminy Mały Płock, tj.:

- 1) Długookresowa Strategia Rozwoju Kraju – Polska 2030. Trzecia fala nowoczesności. (Przyjęta Uchwałą Nr 16 Rady Ministrów z dnia 5 lutego 2013 r.)
- 2) Krajowa Strategia Rozwoju Regionalnego 2030 (KSRR) przyjęta Uchwałą nr 102 Rady Ministrów z dnia 17 września 2019 r.
- 3) Strategia na rzecz Odpowiedzialnego Rozwoju do roku 2020 (z perspektywą do 2030 r.) przyjęta Uchwałą nr 8 Rady Ministrów z dnia 14 lutego 2017 r.
- 4) Polityka ekologiczna państwa 2030 – strategia rozwoju w obszarze środowiska i gospodarki wodnej przyjęta Uchwałą Rady Ministrów z dnia 16 lipca 2019 r.
- 5) Strategia Zrównoważonego Rozwoju Transportu do 2030 roku przyjęta Uchwałą Rady Ministrów z dnia 24 września 2019 r.

- 6) Strategia zrównoważonego rozwoju wsi, rolnictwa i rybactwa 2030 przyjęta Uchwałą Rady Ministrów z dnia 15 października 2019 r.
- 7) Polityka energetyczna Polski do 2040 r. zatwierdzona przez Radę Ministrów w dniu 2 lutego 2021 r.
- 8) Krajowy Plan na Rzecz Energii i Klimatu na lata 2021-2030 przyjęty przez Komitet do Spraw Europejskich na posiedzeniu w dniu 18 grudnia 2019 r.
- 9) Krajowy Plan Działania w zakresie energii ze źródeł odnawialnych do 2020 roku przyjęty przez Radę Ministrów w dniu 7 grudnia 2010 r.
- 10) Krajowy Plan Działań dotyczący efektywności energetycznej dla Polski 2014 uchwalony przez Radę Ministrów w dniu 20 października 2014 r.
- 11) Narodowy Program Rozwoju Gospodarki Niskoemisyjnej (NPRGN), którego założenia zostały przyjęte przez Radę Ministrów dnia 16 sierpnia 2011 r.
- 12) Strategiczny Plan Adaptacji dla sektorów i obszarów wrażliwych na zmiany klimatu do roku 2020 z perspektywą do roku 2030 przyjęty uchwałą Rady Ministrów w dniu 29 października 2014 r.
- 13) Rozporządzenie Rady Ministrów z dnia 18 października 2016 r. w sprawie Planu gospodarowania wodami na obszarze dorzecza Wisły
- 14) Krajowy Program Renaturyzacji Wód Powierzchniowych.
- 15) Plan Przeciwdziałania Skutkom Suszy.
- 16) Strategia Rozwoju Województwa Podlaskiego 2030 przyjęta uchwałą Nr XVIII/213/2020 Sejmiku Województwa Podlaskiego z dnia 27 kwietnia 2020 r.
- 17) Program ochrony powietrza dla strefy podlaskiej przyjęty uchwałą nr XXXIV/414/13 Sejmiku Województwa Podlaskiego z dnia 20.12.2013 r. Jego aktualizację przyjęto Uchwałą Sejmiku Województwa Podlaskiego Nr XIX/236/19 z dnia 8 czerwca 2020 r. Kolejnej zmiany dokonano uchwałą nr XLIV/611/2022 Sejmiku Województwa Podlaskiego z dnia 27 czerwca 2022 r.
- 18) Program Ochrony Środowiska Województwa Podlaskiego do 2030 r. przyjęty uchwałą Nr XXXVI/474/2021 z dnia 29 listopada 2021 r. przez Sejmik Województwa Podlaskiego.
- 19) Powiatowy Program Ochrony Środowiska Powiatu kolneńskiego na lata 2017-2020 z perspektywą do 2024 r. przyjęty uchwałą Rady Powiatu Kolneńskiego Nr XXIX/189/17 z dnia 06 września 2017 r.
- 20) Program usuwania azbestu i wyrobów zawierających azbest w Powiecie Kolneńskim na lata 2006-2032 przyjęty uchwałą Nr 2/5/06 Zarządu Powiatu Kolneńskiego z dnia 19.12.2006 r.
- 21) Program Usuwania Wyrobów Zawierających Azbest dla Gminy Mały Płock do 2032 r. przyjęty uchwałą Nr XXXVIII/195/18 Rady Gminy Mały Płock z dnia 26 kwietnia 2018 r.

w sprawie przyjęcia „Programu usuwania wyrobów zawierających azbest” z terenu Gminy Mały Płock

- 22) Studium uwarunkowań i kierunków zagospodarowania przestrzennego Gminy Mały Płock, tekst jednolity przyjęty Uchwałą nr XX/99/20 Rady Gminy Mały Płock z dnia 31 stycznia 2020 r., zmieniony Uchwałą nr XXXI/150/21 Rady Gminy Mały Płock z dnia 29 stycznia 2021 r.
- 23) *Program Ochrony Środowiska Gminy Mały Płock na lata 2022 – 2025 z perspektywą do 2027 r.

2. WNIOSKI Z DIAGNOZY SYTUACJI SPOŁECZNEJ, GOSPODARCZEJ I PRZESTRZENNEJ GMINY MAŁY PŁOCK

Zgodnie z art. 10a ust. 1 ustawy z dnia 6 grudnia 2006 r. o zasadach prowadzenia polityki rozwoju (t.j. Dz. U. z 2021 r. poz. 1057 z późn. zm.) podmiot opracowujący projekt strategii rozwoju przygotowuje diagnozę sytuacji społecznej, gospodarczej i przestrzennej, z uwzględnieniem obszarów funkcjonalnych, w tym miejskich obszarów funkcjonalnych. W ramach przeprowadzonej diagnozy dokonano więc analizy sfery przestrzenno-środowiskowej, społecznej i gospodarczej, ponadto opisano infrastrukturę techniczną, społeczną powiązaną z jakością życia mieszkańców oraz finanse samorządowe. Diagnoza zawiera także podsumowanie wyników badania ankietowego, które zostało przeprowadzone na terenie Gminy Mały Płock wśród jej mieszkańców.

Kompleksowa diagnoza sytuacji społecznej, gospodarczej i przestrzennej Gminy Mały Płock, przygotowana na potrzeby opracowania niniejszej Strategii Rozwoju stanowi odrębny dokument.

2.1. SFERA PRZESTRZENNO-ŚRODOWISKOWA

2.1.1. POŁOŻENIE ADMINISTRACYJNE I GEOGRAFICZNE

Gmina Mały Płock położona jest w zachodniej części województwa podlaskiego, w powiecie kolneńskim, zajmuje powierzchnię 140 km² co stanowi 14,9% powierzchni powiatu. Oddalona jest o 20 km od Łomży i 13 km od Kolna. Położona jest przy drodze krajowej nr 63.

Gmina Mały Płock sąsiaduje z następującymi gminami:

- od północy z Gminą Kolno,
- od wschodu z Gminą Stawiski (obie gminy należą do powiatu kolneńskiego),
- od południa z gminami Piątnica, Łomża, Nowogród,
- od zachodu z Gminą Zbójna (ostatnie cztery gminy należą do powiatu łomżyńskiego).

W skład gminy wchodzi 26 miejscowości. Największy potencjał ludnościowy mają miejscowości: Mały Płock, Kąty i Rogienice Wielkie. Do wsi o najmniejszej licznie miejscowości należą: Rogienice-Wypychy oraz Waśki (liczba mieszkańców poniżej 60).

Pod względem powierzchni Gmina Mały Płock zajmuje czwarte miejsce wśród gmin położonych na terenie powiatu kolneńskiego.

Gmina Mały Płock położona jest w obrębie:

- makroregion fizycznogeograficzny: Niziny Północnomazowieckiej,
 - mezoregion: Równina Kurpiowska,
 - mezoregion: Dolina Dolnej Narwi.
- makroregion: Nizina Północnopodlaska,
 - mezoregion: Wysoczyzna Kolneńska.

Pod względem geomorfologicznym teren gminy położony jest w strefie młodoglacjalnej, uformowanej w czasie ostatniego zlodowacenia. Deniwelacje i zróżnicowane spadki terenu czynią go malowniczym, ale stwarzają istotne uwarunkowania dla rolnictwa, komunikacji i rozwoju sieci osadniczej. Wielopoziomowa pokrywa osadów polodowcowych powoduje, że kopaliny użyteczne związane są z utworami czwartorzędowymi. Szczególnie obficie występują piaski i żwiry.

Wnioski: Gmina Mały Płock nie jest zlokalizowana bezpośrednio w strefie przygranicznej. Z jednej strony utrudnia to możliwości rozwoju współpracy transgranicznej (zarówno pojedynczych mieszkańców, jak i przedsiębiorstw czy władz samorządowych) z drugiej zaś strony zabezpiecza to przed ruchami migracyjnymi (które można było zaobserwować m.in. w drugiej połowie 2021 r. - kryzys migracyjny). Tym samym teren gminy nie jest aż tak mocno narażony na presję migracyjną jak tereny położone w strefie przygranicznej oraz inne zagrożenia z tym związane.

2.1.2. GLEBY I ZASOBY GEOLOGICZNE

Na terenie gminy przeważają gleby słabe i bardzo słabe. Jakość gleb gminy nie sprzyja wysokiej produktywności oraz ma duże znaczenie przy wyborze kierunku produkcyjnej działalności rolniczej. W większości są to grunty najniższych klas bonitacyjnych. Wśród gruntów ornych dominują grunty klasy IVb, V i VI stanowiąc łącznie 83,51% użytków rolnych. Z danych wynika, że na terenie gminy nie występują najbardziej wartościowe gleby klas I i II, zaś grunty klasy III zajmują zaledwie 0,13% ogółu użytków. Wśród użytków zielonych dominują grunty klas IV a i V stanowiąc 80% ich powierzchni.

Piąta tura Monitoringu przypadła na lata 2015 - 2017 i podobnie jak w poprzednich latach była realizowana przez Instytut Uprawy Nawożenia i Gleboznawstwa – Państwowy Instytut

Badawczy, na zlecenie Głównego Inspektoratu Ochrony Środowiska. Na terenie województwa podlaskiego przeprowadzono badanie w 6 punktach, żaden z nich nie był zlokalizowany na terenie Gminy Mały Płock, ani na terenie powiatu kolneńskiego. Punkt badawczy umiejscowiono jednak na terenie sąsiedniej jednostki samorządu terytorialnego – powiat grajewski. Wyniki badań z tego punktu można uznać za analogiczne do sytuacji na terenie Gminy Mały Płock.

Szósta tura monitoringu przypadła na lata 2020 - 2022. Na stronie monitoringu zaktualizowano informacje o dane z 2020 r.

- Miejscowość: Danówek (Gmina Grajewo),
- Kompleks: 7 (żytni bardzo słaby (żytnio-łubinowy)); Typ: Ar (gleby rdzawe); Klasa bonitacyjna: VI,
- Gatunek gleby wg: BN-78/9180-11: pgl (piasek gliniasty lekki), PTG 2008: gp (głina piaszczysta),
- odczyn "pH " w zawiesinie H₂O w 2015 r. wynosił 5,3 (mniejszy niż w 1995 r., 2000 r., 2005 r. i 2010 r.), w 2020 r. wyniósł 5,2 (czyli był mniejszy niż w 2015 r.),
- odczyn "pH " w zawiesinie KCl w 2015 r. wynosił 4,5 (był wyższy niż w 2010 r. mniejszy niż w pozostałych latach analizy – 1995 r., 2000 r., 2005 r.), w 2020 r. wyniósł 4,3.

W „Stanie Środowiska w Województwie Podlaskim. Raport 2020” wskazano, że w 2017 roku ujawniono przetwarzanie bez zezwolenia odpadów na terenie kopalni kruszywa „Kąty 2” oraz „Cwaliny Duże” (Gmina Mały Płock). Przeprowadzono prace odkrywkowe, które pozwoliły na ustalenie, iż w dwóch wyrobiskach żwirowych zakopano znaczne ilości odpadów, pochodzących z mechanicznej obróbki odpadów komunalnych oraz osady ściekowe.

Problem wymaga więc dalsze obserwacji i podejmowania działań by taka sytuacja się nie powtórzyła.

Zgodnie z Planem Zagospodarowania Przestrzennego Województwa Podlaskiego przyjętego uchwałą Nr XXXVI/330/17 Sejmiku Województwa Podlaskiego z dnia 22 maja 2017 r. na terenie gminy istnieje potrzeba ograniczania do niezbędnego minimum przeznaczania na cele nierolnicze gruntów rolnych o wysokiej waloryzacji przestrzeni produkcyjnej, strategicznych dla produkcji żywności. Ma to pomóc ochronie rolniczej przestrzeni produkcyjnej przed funkcjami konfliktogennymi i przeznaczeniem na cele nierolnicze (szczególnie ważne do wzięcia pod uwagę podczas planowania przestrzennego).

Zgodnie z danymi wynikającymi z „Bilansu zasobów złóż kopalin w Polsce wg stanu na 31.12.2021 r.” na terenie Gminy Mały Płock występuje 16 złóż piasku i żwiru.

Na terenie gminy nie ma zróżnicowanych zasobów surowców mineralnych. Istnieje potrzeba zadbania o posiadane złoża by z ich zasobów w przyszłości mogły korzystać kolejne pokolenia.

Wnioski: Na terenie Gminy Mały Płock dominują gleby słabe i mało urodzajne, co ogranicza możliwość rozwoju rolnictwa.

Zgodnie z Planem Zagospodarowania Przestrzennego Województwa Podlaskiego na terenie gminy istnieje jednak potrzeba ograniczania do niezbędnego minimum przeznaczania na cele nierolnicze gruntów rolnych o wysokiej waloryzacji przestrzeni produkcyjnej, strategicznych dla produkcji żywności.

Na terenie gminy znajdują się złoża surowców mineralnych. Nie są one jednak zróżnicowane. Występują one w kilku złożach, o które należy zadbać. Warto promować rozsądne z nich korzystanie jak również podjąć działania mające na celu ochronę aktualnych zasobów dla przyszłych pokoleń.

2.1.3. POŁOŻENIE KOMUNIKACYJNE

Na infrastrukturę drogową na terenie Gminy Mały Płock składają się:

- drogi gminne;
- drogi powiatowe;
- droga wojewódzka nr 648;
- droga krajowa nr 63 łącząca Łomżę z Giżyckiem (i dalej do Bartoszyc i Obwodu Kaliningradzkiego).

Do dróg gminnych należą:

- 104389 B – Kąty – Janowo od drogi wojewódzkiej nr 648 do granicy Gminy Kolno;
- 104391 B – Kąty – Łosewo od drogi wojewódzkiej nr 648 do granicy Gminy Kolno;
- 104491 B – Zalesie – Korzeniste od drogi krajowej nr 63 do wsi Korzeniste;
- 104492 B – Mały Płock – Rogienice Piaseczne od drogi krajowej nr 63 do drogi powiatowej nr 1895 B;
- 104493 B – Rogienice Wielkie ul. M. Konopnickiej od drogi krajowej nr 63 do drogi powiatowej nr 1902 B;
- 104494 B – Mały Płock – Nagórki od drogi powiatowej nr 1898B do granicy Gminy Piątnica;
- 104495 B – Mały Płock – Budy Kozłówka – Kąty od drogi powiatowej nr 1894B do wsi Kąty;

- 104496 B – Mściwuje – Śmiarowo – Waški – Chłudnie od drogi powiatowej nr 1898 B do wsi Chłudnie;
- 104497 B – Rudka – Skroda – Piasutno Żelazne od drogi powiatowej nr 1892B do granicy Gminy Zbójna;
- 104498 B – Ruda – Skroda – Piasutno Żelazne od drogi powiatowej nr 1892B do granicy Gminy Zbójna;
- 104499 B – Nowe Rakowo – Kąty od drogi wojewódzkiej nr 648 do granicy Gminy Kolno;
- 104500 B – Krukówka – Stare Rakowo od drogi krajowej nr 63 do wsi Stare Rakowo;
- 104501 B – Mały Płock – Józefowo od drogi krajowej nr 63 do wsi Józefowo;
- 104505 B – Korzeniste – Budziski od drogi wojewódzkiej nr 648 do granicy Gminy Stawiski;
- 104507 B – Budy – Żelazne – Kołaki Wietrzykowo – Zaborowo;
- 104506 B – Korzeniste – Józefowo – Zaborowo od drogi wojewódzkiej nr 648 do granicy Gminy Stawiski;
- 104508 B – Waški – Kupnina od drogi powiatowej nr 1901 B do granicy Gminy Nowogród;
- 104509 B – Cwaliny Małe – Kupnina od drogi powiatowej nr 1899 B do granicy Gminy Nowogród;
- 104510 B – Włodki – Kupnina od drogi powiatowej nr 1901 B do granicy gminy Nowogród;
- 104511 B – od drogi powiatowej nr 1894 B do drogi powiatowej nr 1898 B w miejscowości Budy Kozłówka;
- 104502 B – Mały Płock ul. Ciborowskiego od drogi krajowej nr 63;
- 104503 B – Mały Płock ul. Ogrodowa od drogi powiatowej nr 1898 B do drogi powiatowej nr 1894 B;
- 104504 B – Mały Płock ul. Krótka od drogi gminnej 104502 B.

Drogi gminne z nadanym numerem w ilości 23 o łącznej długości 61,65 km, z czego drogi o nawierzchni utwardzonej asfaltowej mają łączną długość 23,51 km.

Drogi powiatowe na terenie Gminy Mały Płock występują w ilości 12 o łącznej powierzchni 45,22 km z nadanym numerem, z czego długość dróg o nawierzchni utwardzonej asfaltowej łącznie wynosi 36,17 km.

Zgodnie z danymi GUS w 2020 r. w zakresie transportu publicznego mieszkańcy mogli skorzystać z 15 przystanków znajdujących się w granicach gminy.

Planowana jest budowa linii kolejowej nr 29 na odc. Ostrołęka – Łomża – Pisz – Giżycko, która będzie miała wpływ na dostępność komunikacyjną gminy.

Wnioski: Gmina Mały Płock posiada korzystne położenie komunikacyjne, ponieważ przez jej teren przebiegają m.in. droga wojewódzka i krajowa. Zlokalizowane są tu także przystanki zapewniające dostęp do komunikacji zbiorowej. Wraz z poprawą stanu wszystkich dróg (od dróg gminnych po drogę krajową) komunikacja stanie się płynniejsza i teren gminy będzie lepiej postrzegany w tym zakresie także poprzez osoby tylko przez nią przejeżdżające. Na poprawę dostępności komunikacyjnej gminy będzie miała wpływ także budowa linii kolejowej.

2.1.4. WALORY PRZYRODNICZE

Na terenie Gminy Mały Płock występują następujące formy ochrony przyrody:

- Obszar Chronionego Krajobrazu Równiny Kurpiowskiej i Doliny Dolnej Narwi,
- obszary NATURA 2000:
 - Dolina Pisy,
 - Mokradła Kolneńskie i Kurpiowskie,
 - Ostoja Narwiańska,
 - Dolina Dolnej Narwi,
- pomniki przyrody,
- użytek ekologiczny.

Większość lasów gminy stanowią drzewostany iglaste, głównie sosna.

W zależności od warunków glebowych, klimatycznych i wodnych wytworzyły się różne typy siedliskowe lasów. Około 40% powierzchni leśnej zajmuje las mieszany, posiadający drzewostany wielogatunkowe z przewagą sosny, świerka i dębu. Występuje on głównie we wschodniej części gminy (uroczysko Podporyte) oraz na mniejszych powierzchniach na pozostałym obszarze. Znaczną powierzchnię, głównie w centralnej części gminy, zajmują lasy na siedlisku boru mieszanego świeżego i boru świeżego. W drzewostanie dominuje sosna z domieszką świerku i brzozy. W dnach dolin rzecznych i zagłębieniach terenowych występują lasy, na siedliskach wilgotnych (olchy, lasy mieszane wilgotne, itp.).

W strukturze wieku dominują lasy młode w wieku do 40 lat. Większe powierzchnie lasów starszych w wieku poniżej 60 lat występują w północno – wschodniej części gminy (obręb Podporyte i Mały Płock).

Dominującymi siedliskami leśnymi w Nadleśnictwie Łomża (na którego terenie położona jest Gmina Mała Płock) są siedliska borowe. Głównym gatunkiem na tych siedliskach jest sosna zwyczajna, której często towarzyszy brzoza brodawkowata, świerk pospolity. Bardzo cennymi siedliskami pod względem przyrodniczym są: bory bagienne, olsy, olsy jesionowe; łącznie stanowią 5% powierzchni lasów w całym nadleśnictwie.

Fauna tego obszaru nie jest mocno różnorodna. Jej występowanie związane jest m.in. z sezonowym występowaniem roślinności.

Na terenie gminy można spotkać takie gatunki zwierząt jak: zające, kuny, myszy czy ryjówki. W rejonie gminy występują również pospolite, ale podlegające ochronie gatunkowej, gatunki ptaków takie jak: zięba zwyczajna, sikorka bogatka, pliszka siwa, kawka, dymówka, wróbel domowy.

Na terenie gminy zobaczyć również można wędrujące przez ten teren: łosie, wilki, a potencjalnie może być również korytarzem migracji rysia i żubra.

W tabeli 1 zaprezentowano jednolite części wód powierzchniowych przepływające przez Gminę Mały Płock.

Tabela 1. Jednolite części wód powierzchniowych na terenie Gminy Mały Płock

Kod JCWP	Nazwa JCWP
RW20001726389	Penza
RW200017263929	Cetna
RW2000172649849	Skroda od źródeł do Dzierzbi
RW2000172649889	Dopływ spod Mściwuj
RW20001926499	Pisa od Turośli do ujścia ze Skrodą od Dzierzbi
RW20002126399	Narew od Biebrzy do Pisy

Źródło: www.kzgw.gov.pl

Wyniki monitoringu przedstawione w „Syntetycznym Raporcie...” wskazują, że ogólny stan wód rzecznych jest na stosunkowo złym poziomie. Na ten stan mają wpływ wszystkie powyżej wspomniane czynniki.

Zgodnie więc z tymi danymi oraz wynikami „Oceny stanu jednolitych części wód rzek i zbiorników zaporowych w latach 2014-2019 na podstawie monitoringu” można wywnioskować, że stan rzek na terenie gminy oraz w jej sąsiedztwie (co ma wpływ również na stan wód na terenie gminy) jest na niezadawalającym poziomie. Za jeden z problemów można uznać obecność benzo(a)pirenu i/lub difenylotery bromowane

identyfikowane w matrycy biota – stan chemiczny wód poniżej dobrego. W trochę mniejszym stopniu problematyczne jest zasolenie i obecność substancji biogenych (ze względu na fakt, że potencjał ekologiczny rzek na terenie Gminy Mały Płock uznano w dużej części przypadków za umiarkowany).

W roku 2020 nie została dokonana klasyfikacja i ocena stanu jednolitych części wód powierzchniowych, a wyłącznie klasyfikacja wskaźników jakości wód, zgodnie z § 14 i § 15 rozporządzenia Ministra Infrastruktury z dnia 25 czerwca 2021 r. w sprawie klasyfikacji stanu ekologicznego, potencjału ekologicznego i stanu chemicznego oraz sposobu klasyfikacji stanu jednolitych części wód powierzchniowych, a także środowiskowych norm jakości dla substancji priorytetowych (Dz. U. poz. 1475).

W „Wynikach badań i ocenie za 2021 r. – ciek” uwzględniono jeden ciek przepływający przez teren Gminy Mały Płock. Nazwa PPK: Narew – Nowogród, powyżej ujścia Pisy (PL01S0801_2295), nazwa JCWP: Narew od Biebrzy do Pisy (PLRW20002126399).

Zgodnie z tymi wynikami ciek określony został jako niezanieczyszczony (przy dwóch opcjach: zanieczyszczony, niezanieczyszczony). Tło geochemiczne: klasa I (klasa I najlepsza, zaś III najgorsza, możliwa też opcja: poza klasą). Ogólna ocena: Level 1 (najlepsza ocena: level 1, najgorsza: level 4).

Widać więc pewną poprawę stanu rzeki w porównaniu do poprzednich badań. Można przypuszczać, że sytuacja podobnie wygląda także w przypadku innych rzek przepływających przez teren gminy.

Zgodnie z „Planem przeciwdziałania skutkom suszy” (przyjętym Rozporządzeniem Ministra Infrastruktury z dnia 15 lipca 2021 r. w sprawie przyjęcia Planu przeciwdziałania skutkom suszy, Dz. U. 2021 poz. 1615) na terenie Polski na 38,95% obszarów dorzeczy występuje normalny stopień wykorzystania zasobów dyspozycyjnych wód powierzchniowych (eksploatacja wód nie wyczerpuje całych zasobów wodnych), na 37,50% obszarów dorzeczy stopień jest intensywny (eksploatacja wody na poziomie maksymalnej dostępności zasobów), a na 23,55% bardzo intensywny (eksploatacja przewyższa ilość zasobów wodnych). Zlewnie o intensywnym stopniu wykorzystania są zlokalizowana jest m.in. we wschodniej części Niziny Północnopodlaskiej.

Ocenę możliwości korzystania z zasobów dyspozycyjnych wód powierzchniowych w czasie suszy determinuje wskaźnik stanu nienaruszalnych zasobów wód powierzchniowych. Uzyskane wyniki wskazują, iż podczas suszy hydrologicznej na 70,23% obszaru Polski zasoby nienaruszalne wód powierzchniowych nie zostają wyeksploatowane. Oznacza to, że mimo niskich stanów wód, wszyscy użytkownicy wód zlewni nie mają problemu z pojawiającym się

brakiem wody. Również ekosystemy wodne i od wód zależne funkcjonują prawidłowo. Nie oznacza to jednak, że sytuacja nie może ulec pogorszeniu, np. w wyniku zwiększenia liczby użytkowników wód w zlewni (co przyczyni się do większego poboru) albo nałożenia się innych negatywnych czynników (np. wysoka temperatura wody, która uniemożliwi pracę elektrowni używających do procesów technologicznych zasobów wód powierzchniowych; zmniejszenie się zawartości tlenu w wodzie skutkującego przyduchą ryb oraz obniżeniem parametrów jakościowych wód płynących).

Na podstawie powyższych danych można wnioskować, że nawet w przypadku wystąpienia suszy zasoby nienaruszalne wód powierzchniowych nie zostają wyeksploatowane. Do tego teren gminy w dużej mierze nie leży na obszarze zlewni o intensywnym stopniu wykorzystania wód co stawia teren gminy w stosunkowo dobrej sytuacji. Jednak wraz ze zmianami klimatycznymi może pogorszyć się sytuacja hydrologiczna i stworzyć sytuację niebezpieczną dla zdrowia oraz życia jej mieszkańców.

Teren gminy położony jest na terenie dwóch jednolitych części wód podziemnych co zostało zaprezentowane w tabeli 2.

Tabela 2. Jednolite części wód podziemnych na terenie Gminy Mały Płock

Kod JCWPd	Nazwa JCWPd	Czy JCWPd jest zagrożona ryzykiem nieosiągnięcia celów środowiskowych? (zagrożona/niezagrożona)
PLGW200031	31	niezagrożona
PLGW200051	51	niezagrożona

Źródło: www.kzgw.gov.pl

JCWPd 31:

Liczba pięter wodonośnych: 2.

Udział zasilania podziemnego w odpływie całkowitym rzek w obrębie JCWPd: 60%.

Ekosystemy lądowe zależne od wód podziemnych: Mokradła (16% powierzchni obszarów chronionych).

Leje depresji (lej regionalny-lokalny) związane z poborem wód podziemnych, odwodnieniami kopalnianymi, wpływem aglomeracji itp.: Nie występują.

JCWPd 51:

Liczba pięter wodonośnych: 2.

Udział zasilania podziemnego w odpływie całkowitym rzek w obrębie JCWPd: 59%.

Ekosystemy lądowe zależne od wód podziemnych: Mokradła (33% powierzchni obszarów chronionych).

Leje depresji (lej regionalny-lokalny) związane z poborem wód podziemnych, odwodnieniami kopalnianymi, wpływem aglomeracji itp.: Lokalne leje depresji związane z poborem wód podziemnych.

Stan wód podziemnych w JCWPd nr 31 oraz nr 51 zgodnie z informacjami zawartymi na stronie Monitoringu jakości wód podziemnych w 2012 r., 2016 r. jak i 2019 r. był dobry.

Zasoby dyspozycyjne wód podziemnych na terenie gminy mieszczą się jeszcze na stosunkowo dobrym poziomie.

Zgodnie z danymi zaprezentowanymi w ISOK (Informatyczny System Osłony Kraju) na terenie gminy istnieje wstępne ryzyko powodziowe przede wszystkim w południowej części gminy.

Na terenie Gminy Mały Płock wykryto obszary zagrożone występowaniem ruchów masowych w przyszłości.

Wpływy kontynentalne przejawiają się częstszym, niż w pozostałych regionach kraju, napływem mas powietrza polarnego i kontynentalnego. Charakterystyczna jest długa i mroźna zima, przy stosunkowo ciepłym lecie. Amplituda średnich miesięcznych temperatur dla okresu 1971-2020 wyniosła 70,9°C (na Stacji w Białymstoku).

Średnia temperatura miesięcy zimowych jest jedną z najniższych w Polsce. Średnia roczna temperatura powietrza w 2019 r. i 2020 r. wynosiła 9,2°C.

Średnie roczne zachmurzenie w 2020 r. na stacji meteorologicznej w Białymstoku wyniosło 5,3 oktanta (w 8-stopniowej skali). Największe średnie zachmurzenie występuje od listopada do lutego, a najmniejsze od maja do września.

W stacji meteorologicznej w Białymstoku, zgodnie z danymi „Rocznika Statystyczny Województwa Podlaskiego 2021”, w 2020 r. usłonecznienie w godzinach wyniosło 1872. Było ich mniej niż w 2019 r. (2064 h). Region pod względem wartości średniego usłonecznienia w ciągu roku jest porównywalny do regionów centralnych kraju. Roczna suma opadów w 2020 r. wyniosła 640 mm i była większa niż w 2019 r. (618 mm). Dominującą postacią fizyczną zasilania atmosferycznego w regionie są opady deszczu.

Średnia roczna prędkość wiatru w 2019 r. osiągała wartość do 2,4 m/s w Białymstoku, minimalna średnia miesięczna prędkość przypadała na sierpień, a maksymalna na styczeń. W 2020 r. roczna prędkość wiatru wyniosła 2,3 m/s.

Zgodnie z danymi „Stop Suszy! 2020. Raport. Od suszy 50-lecia do wzrostu retencji” wskaźniki obrazujące zasilanie opadem atmosferycznym wskazywały intensywną suszę na przeważającym obszarze kraju. Podobnie sytuacja wygląda w województwie podlaskim, powiecie kolneńskim, Gminie Mały Płock.

Zgodnie z „Roczna Ocena Jakości Powietrza w Województwie Podlaskim. Raport Wojewódzki za rok 2021” badania jakości powietrza w 2021 roku prowadzono na 7 stacjach pomiarowych:

- w Aglomeracji Białostockiej - na 2 stacjonarnych stacjach tła miejskiego (pomiary automatyczno-manualne),
- w strefie podlaskiej: w Łomży (1 stacjonarna stacja tła miejskiego - pomiary automatyczno-manualne), w Suwałkach (1 stacjonarna stacja tła miejskiego - pomiary automatyczno-manualne), w Borsukowiznie - gmina Krynki (1 stacjonarna stacja tła pozamiejskiego - pomiary automatyczne), do oceny narażenia ekosystemów, reprezentatywna dla całego województwa,
- w strefie podlaskiej (teren uzdrowiska) w Augustowie (1 stacjonarna stacja tła miejskiego - pomiary automatyczno - manualne), uruchomiona na początku 2020 roku, właścicielem jest Urząd Miejski w Augustowie, nadzór merytoryczny pełni GIOŚ,
- w strefie podlaskiej w Grajewie na 1 stacji mobilnej - pomiary automatyczne.

Zgodnie z „Roczna Ocena Jakości Powietrza w Województwie Podlaskim. Raport Wojewódzki za rok 2021” strefą, w której zanotowano przekroczenia norm jakości powietrza jest strefa podlaska ze względu na przekroczenia:

- dobowego poziomu dopuszczalnego dla pyłu zawieszonego PM₁₀, określonego ze względu na ochronę zdrowia ludzi,
- poziomu dopuszczalnego dla pyłu zawieszonego PM_{2,5} (II faza) – stężenie średnioroczne, kryterium ochrona zdrowia ludzi,
- poziomu docelowego dla benzo(a)pirenu zawartego w pyłe zawieszonym PM₁₀, określonego ze względu na ochronę zdrowia ludzi,
- poziomu celu długoterminowego stężeń ozonu (max 8-h) określonego ze względu na ochronę zdrowia ludzi,
- poziomu celu długoterminowego stężeń ozonu (AOT40) określonego ze względu na ochronę roślin.

Warto zwrócić uwagę, że przekroczenia poziomu dopuszczalnego w zakresie zawartości benzo(a)pirenu w pyłe zawieszonym PM₁₀ odnotowano w 3 miastach strefy podlaskiej: w Augustowie, Suwałkach i Łomży. We wszystkich miastach poziom docelowy określony dla

stężenia średniorocznego benzo(a)pirenu zawartego w pyłe zawieszonym PM10 został przekroczony kilkakrotnie.

Wnioski: Gmina Mały Płock posiada znaczne walory przyrodnicze w postaci terenów chronionych oraz występującej na ich terenie fauny i flory.

Gmina Mały Płock należy do obszaru dorzecza Wisły.

Część jednolitych części wód powierzchniowych jest zagrożona nieosiągnięciem celów środowiskowych oraz wykazuje się złym stanem wód, wobec czego konieczne jest podejmowanie działań mających na celu ochronę zasobów wodnych przed zanieczyszczeniem, wynikającym z prowadzenia gospodarki rolnej z wykorzystaniem nawozów czy też z egzystencji mieszkańców (niewystarczająca ilość oczyszczalni przydomowych czy szczelnych szamb).

W przypadku jednolitych części wód podziemnych nie występuje ryzyko nieosiągnięcia celów środowiskowych, jednak nadal konieczne jest podejmowanie przedsięwzięć przyczyniających się do ochrony tych wód przed zanieczyszczeniami.

Stan powietrza atmosferycznego wciąż wymaga poprawy, należy nadal prowadzić prace służące zmniejszeniu jego zanieczyszczenia.

Konieczne jest też podejmowanie inicjatyw mających na celu zabezpieczanie terenów przed zagrożeniem osuwiskami oraz związanych z usuwaniem ich potencjalnych skutków.

2.1.5. WALORY KULTUROWE

Na terenie Gminy Mały Płock znajdują się zabytki wpisane do Wojewódzkiej ewidencji zabytków nieruchomych.

Tabela 3. Wykaz obiektów zabytkowych, stan na 28 lutego 2022 roku

miejsowość	adres	zabytek	wpisany do rejestru	nr rej	I dz
Borkowo		cmentarz wojenny z I wojny św.	x	433 z dn. 30.12.1991 r.	KL.WKZ-5340-19/91
Borkowo - Rakowo Zalesie		cmentarz wojskowy z I wojny światowej			
Cwaliny Duże	dz. nr 38 i 39	cmentarz wojskowy z I wojny światowej	x	534 z dn. 20.12.1994 r.	KL-WKZ-5340-29/94

miejsowość	adres	zabytek	wpisany do rejestru	nr rej	l dz
Cwaliny Duże		cmentarz wojskowy z I wojny światowej			
Józefowo		cmentarz wojskowy z I wojny światowej	x	499 z dn. 30.12.1991 r.	KL.WKZ-5340-35/91
Kąty - Rudka Skroda		cmentarz wojskowy z I wojny światowej	x	448 z dn. 30.12.1991 r.	KL.WKZ-5340-34/91
Kąty Kolonia		cmentarz wojskowy żołnierzy niemieckich i rosyjskich z I wojny światowej	x	533 z dn. 20.12.1994 r.	KL-WKZ-5340-28/94
Korzeniste		zespół folwarczny:			
Korzeniste		aleja parkowa	x	74 z dn. 29.04.1980 r.	KL-WKZ-5340/24/80
Mały Płock	ul. Ks. T. Ciborowskiego nr 15A	kościół parafialny p.w. Znalezienia Krzyża wraz z cmentarzem przykościelnym	x	383 z dn. 31.01.1989 r.	KL.WKZ-5340-3/89
Mały Płock		cmentarz rzymskokatolicki	x	333 z dn. 21.09.1987 r.	KL.WKZ-5340-94/87
Mały Płock		cmentarz wojenny z I wojny św. (żołnierzy rosyjskich)	x	421 z dn. 30.12.1991 r.	KL.WKZ-5340-7/91
Mały Płock		zespół folwarczny: a. stodoła /magazyn/ b. dom rzemieślnika c. dom ekonoma d. zlewnia mleka e. szkoła i dom mieszkalny			
Mały Płock	ul. Krótka nr 15	dwór	x	474 z dn. 24.03.1992 r.	KL.WKZ-5340-5/92
Mały Płock		park			
Mściwuje		cmentarz z I wojny światowej żołnierzy niemieckich i rosyjskich			
Mściwuje		cmentarz żydowski z II wojny światowej	x	443 z dn. 30.12.1991 r.	KL.WKZ-5340-29/91
Popki		cmentarz wojenny z I wojny św.	x	510 z dn. 07.12.1993 r.	KL-WKZ-5340-19/93
Rudka Skroda		cmentarz wojskowy żołnierzy niemieckich i rosyjskich z I wojny światowej	x	243 z dn. 23.02.1987 r.	KL-WKZ-5340/4/87
Rudka Skroda		cmentarz wojskowy żołnierzy niemieckich i			

miejsowość	adres	zabytek	wpisany do rejestru	nr rej	I dz
		rosyjskich z I wojny światowej			
Rudka Skroda	Rudka Skroda 3	młyn z zagrodą młynarską			
Rudka Skroda		młyn wodny motorowo-elektryczny.			
Rakowo Stare		młyn wodny elektryczny			

Źródło: <http://wosoz.pbip.pl>

W Rejestrze A - Wykazu zabytków nieruchomych województwa podlaskiego (zgodnie ze stanem na 3 marca 2022 r.) zostały wpisane następujące nieruchomości z terenu Gminy Mały Płock:

- miejscowość: Borkowo, cmentarz wojenny z I wojny światowej, nr rej.: A-433 z 30.12.1991,
- miejscowość: Cwaliny Duże, cmentarz wojskowy z I wojny światowej, nr rej.: A-534 z 20.12.1994,
- miejscowość: Józefowo, cmentarz wojenny z I wojny światowej, nr rej.: A-499 z 30.12.1991,
- miejscowość: Kąty, cmentarz wojenny z I wojny światowej (przy drodze Kąty - Ruda-Skroda), nr rej.: A-448 z 30.12.1991,
- miejscowość: Kąty-Kolonia, cmentarz żołnierzy niemieckich i rosyjskich z I wojny światowej, nr rej.: A-533 z 20.12.1994,
- miejscowość: Korzeniste, aleja lipowa, nr rej.: 74 z 29.04.1980,
- miejscowość: Mały Płock, kościół par. p.w. Znalezienia Krzyża, 1881, 1926, nr rej.: A-383 z 31.01.1989, cmentarz rzym.-kat., pocz. XIX, nr rej.: 333 z 21.09.1987, cmentarz wojenny z I wojny światowej (żołnierzy rosyjskich), nr rej.: 421 z 30.12.1991, dwór, 1835, nr rej.: A-474 z 24.03.1992,
- miejscowość: Mściwuje, cmentarz żydowski z II wojny światowej, nr rej.: A-443 z 30.12.1991,
- miejscowość: Popki, cmentarz wojenny z I wojny światowej, nr rej.: A-510 z 7.12.1993,
- miejscowość: Rudka Skroda, cmentarz wojenny z I wojny światowej, nr rej.: 243 z 23.02.1987.

W Wykazie zabytków archeologicznych wpisanych do rejestru rejestr C – zabytki archeologiczne znajduje się (stan na dzień 18.03.2019 r.):

- miejscowość: Mały Płock, grodzisko wczesnośredniowieczne, C-31, dec. 670-1/8/67 z dn. 23.11.1967.

turystycznej obszarów zabytkowych i przestrzeni publicznych.

O dorobek kulturowy na terenie gminy dbają również koła gospodyń wiejskich. Są to:

- Koło Gospodyń Wiejskich Józefowo,
- Koło Gospodyń Wiejskich Mały Płock.

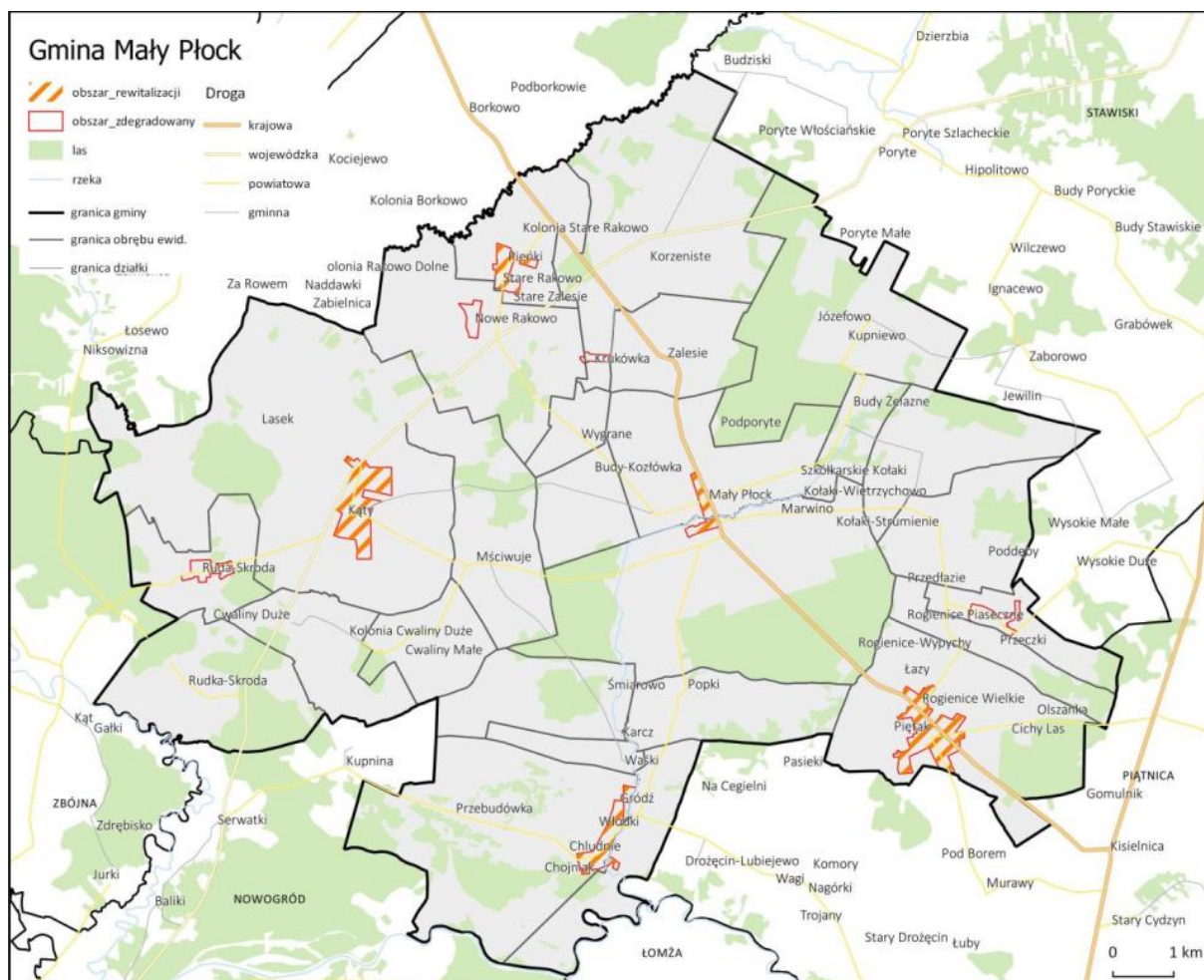
Wnioski: Gmina Mały Płock posiada cenne zabytki architektoniczne, posiadające także walory turystyczne (o które warto dbać). Są podejmowane działania służące m.in. zachowaniu tradycji regionu poprzez np. działalność kół gospodyń wiejskich.

2.1.6. PLANOWANIE I ZAGOSPODAROWANIE PRZESTRZENNE

Na terenie Gminy Mały Płock brak obowiązujących planów zagospodarowania przestrzennego.

Na terenie gminy obowiązuje „Lokalny Program Rewitalizacji Gminy Mały Płock na lata 2017 – 2023” oraz „Studium Uwarunkowań i Kierunków Zagospodarowania Przestrzennego Gminy Mały Płock”.

Rysunek 1. Obszar zdegradowany i obszar rewitalizacji Gminy Mały Płock



Źródło: Lokalny Program Rewitalizacji Gminy Mały Płock na lata 2017 – 2023

Rysunek 2. Podobszar rewitalizacji I. Mały Płock



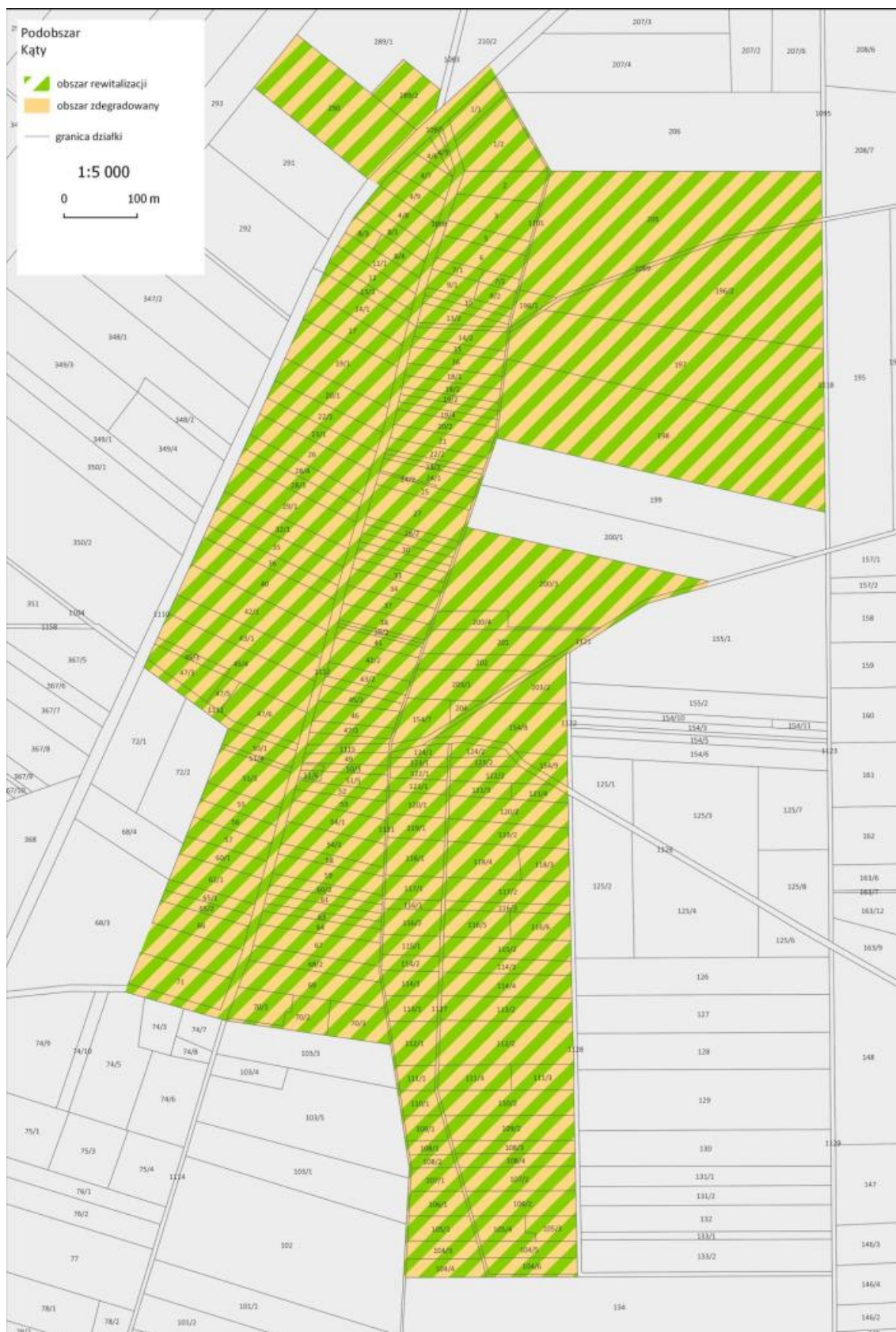
Źródło: Lokalny Program Rewitalizacji Gminy Mały Płock na lata 2017 – 2023

Rysunek 3. Podobszar rewitalizacji II. Chłudnie



Źródło: Lokalny Program Rewitalizacji Gminy Mały Płock na lata 2017 – 2023

Rysunek 4. Podobszar rewitalizacji III. Kąty



Źródło: Lokalny Program Rewitalizacji Gminy Mały Płock na lata 2017 – 2023

Rysunek 5. Podobszar rewitalizacji IV. Rogienice Wielkie



Źródło: Lokalny Program Rewitalizacji Gminy Mały Płock na lata 2017 – 2023

Rysunek 6. Podobszar rewitalizacji V. Stare Rakowo



Źródło: Lokalny Program Rewitalizacji Gminy Mały Płock na lata 2017 – 2023

Wnioski: Na obszarze gminy nie obowiązują miejscowe plany zagospodarowania przestrzennego.

Na terenie gminy nie wyznaczono też obszarów inwestycyjnych.

Obowiązuje jednak Studium Uwarunkowań i Kierunków Zagospodarowania Przestrzennego Gminy Mały Płock oraz „Lokalny Program Rewitalizacji Gminy Mały Płock na lata 2017 – 2023”. Wyznaczono na jej terenie obszary zdegradowane i obszary wymagające przeprowadzenia prac rewitalizacyjnych.

2.2. SFERA SPOŁECZNA

2.2.1. DEMOGRAFIA

Jednym z podstawowych czynników wpływających na rozwój jednostek samorządu terytorialnego i określonych społeczności jest sytuacja demograficzna oraz perspektywy jej zmian.

Według danych Głównego Urzędu Statystycznego w 2020 roku na terenie Gminy Mały Płock zamieszkiwały 4.692 osoby, w 2021 r. zaś 4.653. Ich liczba w porównaniu do 2015 r. zmniejszyła się o 247 osoby.

Tabela 4. Stan ludności faktycznie zamieszkującej teren gminy (2015 – 2021)

	Jedn. miary	2015	2016	2017	2018	2019	2020	2021
ogółem, miejsce zamieszkania, stan na 31 grudnia								
ogółem	osoba	4900	4881	4854	4772	4739	4692	4653
mężczyźni	osoba	2469	2463	2457	2419	2395	2369	2363
kobiety	osoba	2431	2418	2397	2353	2344	2323	2290

Źródło: Dane GUS

W analizowanych latach na terenie gminy było więcej mężczyzn niż kobiet. Tendencja ta utrzymywała się we wszystkich latach. Porównując rok 2015 i rok 2021 widać spadek mieszkańców obydwu płci.

Współczynnik feminizacji, według danych Głównego Urzędu Statystycznego, w latach 2015 – 2021 utrzymywał się na podobnym poziomie, oscylował pomiędzy 97 a 98 osobami, w 2021 roku współczynnik ten wyniósł 97 osoby.

Gęstość zaludnienia zaś w 2020 roku wyniosła 34 osób na 1 km² (ta wielkość utrzymywała się od 2018 r., wcześniej była większa o 1 osobę na 1 km²). W 2021 r. gęstość zaludnienia zmniejszyła się o 1 osobę i wyniosła 33 osoby na 1 km².

Według danych Głównego Urzędu Statystycznego w Gminie Mały Płock w latach 2015 – 2021 brak jednolitej tendencji dotyczącej przyrostu naturalnego. Najgorsza sytuacja zaistniała w 2021 r. (przyrost naturalny -21), najlepsza w 2017 r. (4).

Ujemny przyrost naturalny oznacza więcej zgonów niż urodzeń, dodatni sytuację odwrotną. W 2021 r. przyrost naturalny wśród mężczyzn osiągnął wynik dodatni, wśród kobiet ujemny. Podobna sytuacja miała miejsce w 2017 r. zaś odwrotna w 2019 r.

Saldo migracji wewnętrznych w 2021 roku w Gminie Mały Płock, według danych GUS, wyniosło -23. Migracja zagraniczna w analizowanych latach występowała w niewielkim stopniu, jej saldo w 2020 r. wyniosło 2.

Analizując dane dotyczące liczby ludności na terenie Gminy Mały Płock należy stwierdzić, że dynamika zmian liczby ludności nadal nie jest korzystna, a zatem istotne jest podejmowanie działań mających na celu przyciągnięcie na ten teren nowych mieszkańców, dla których istotne znaczenie ma także stan środowiska przyrodniczego oraz dostępność do podstawowej infrastruktury społecznej i technicznej.

Wnioski: W Gminie Mały Płock dynamika zmian liczby ludności nie jest w pełni korzystna. Wciąż istotne jest podejmowanie działań mających na celu przyciągnięcie na ten teren nowych mieszkańców, dla których istotne znaczenie ma np. stan środowiska przyrodniczego oraz dostępność do podstawowej infrastruktury społecznej i technicznej.

Niekorzystne dane zauważyć można w przypadku przyrostu naturalnego czy salda migracji. Jeśli więc nie zostaną zahamowane występujące obecnie trendy związane ze zmniejszaniem się liczby mieszkańców gminy, można się spodziewać, że w kolejnych latach liczba osób zamieszkujących tę część województwa podlaskiego będzie nadal malała.

2.2.2. WIEK I WYKSZTAŁCENIE LUDNOŚCI

Na terenie Gminy Mały Płock w latach 2015 - 2020 zmniejszał się odsetek osób w wieku przedprodukcyjnym (w 2021 r. ich liczba utrzymała się na takim samym poziomie jak w 2020 r.). Za to wzrastała liczba osób w wieku poprodukcyjnym (podobnie jak w przypadku osób w wieku przedprodukcyjnym liczba osób w wieku poprodukcyjnym ogółem w 2021 r. utrzymała się na takim samym poziomie jak w 2020 r.).

Świadczy to o zmniejszaniu się zasobów pracy oraz że w dłuższym okresie czasu na obszarze gminy przybywa osób starszych, dla których ważne są przede wszystkim usługi społeczne. Dalsze występowanie takiej sytuacji spowoduje, że gmina będzie musiała coraz większą ilość

środków przeznaczyć na zaspokojenie potrzeb tej grupy mieszkańców, włączając w to wydatki na pomoc społeczną. W celu przyrostu liczby osób w wieku produkcyjnym równoważących wzrastającą ilość osób w wieku poprodukcyjnym ważne jest przeprowadzanie inwestycji mających na celu poprawę stanu środowiska naturalnego, infrastruktury oraz zaplecza usługowego w celu dalszego przyciągania na teren gminy młodych, dobrze wykształconych mieszkańców, którzy zapewnią dodatkowe przychody dla budżetu gminy.

Patrząc na wskaźnik obciążenia demograficznego odsetek osób w wieku 65 lat i więcej w populacji ogółem wśród kobiet i mężczyzn można zauważyć, że na terenie gminy wskaźnik ten jest wyższy wśród kobiet niż wśród mężczyzn.

Wykształcenie ludności jest wskaźnikiem w dużym stopniu obrazującym potencjał regionu do rozwoju, zmiany struktury społeczno-gospodarczej i aktywności ekonomicznej. Zgodnie z danymi pochodzącymi z Narodowego Spisu Powszechnego z 2002 r. (w chwili przygotowania Diagnozy nie są dostępne bardziej aktualne dane dotyczące wykształcenia. Dane na ten temat nie występują w Narodowym Spisie Powszechnym z 2011 r., brak jeszcze danych dla gminy ze spisu przeprowadzonego w 2021 r.) na terenie Gminy Mały Płock dominują osoby z wykształceniem podstawowym (48,24% mieszkańców). Najmniej jest zaś osób z wykształceniem policealnym (1,44%) oraz wyższym (3,16%). Ponadto zauważalna jest tendencja związana z posiadaniem wyższego poziomu wykształcenia przez kobiety zamieszkujące Gminę Mały Płock (4,02% kobiet posiada wykształcenie wyższe, 2,33% - policealne, 17,74% - średnie, natomiast w przypadku mężczyzn odsetek ten przedstawia się następująco: 2,32% mężczyzn legitymuje się wykształceniem wyższym, 0,57% - policealnym, a 10,92% - średnim).

W ostatnich latach zauważalna jest tendencja związana z podwyższaniem poziomu wykształcenia, zarówno przez najmłodszych, jak i starszych mieszkańców gminy, wobec czego poziom obecnego wykształcenia mieszkańców może odbiegać od zaprezentowanych danych statystycznych. Podwyższanie poziomu wykształcenia przez mieszkańców może stanowić wyzwanie dla władz gmin polegające na dostosowaniu lokalnych rynków pracy do spełnienia oczekiwań osób przede wszystkim z wykształceniem wyższym. W przypadku nie podjęcia działań prorozwojowych istnieje realne zagrożenie odpływu najlepiej wykształconej części społeczeństwa do większych ośrodków miejskich.

Choć brak jeszcze konkretnych danych dla Gminy Mały Płock ze spisu powszechnego przeprowadzonego w 2021 r. zostały opublikowane wstępne, ogólne dane. Można uznać, że

te ogólne tendencje mają swoje przełożenie również na sytuację województwa podlaskiego, powiatu kolneńskiego i Gminy Mały Płock.

Według wstępnych wyników Narodowego Spisu Powszechnego Ludności i Mieszkań w 2021 r. odsetek osób z wykształceniem co najmniej średnim wyniósł 55,5% (w 2011 r. - 48,5%) tj. wzrósł o 7 p. proc. Najbardziej dynamiczny wzrost (ponad 30%) został odnotowany w odniesieniu do osób o wykształceniu wyższym, których udział zwiększył się z 17,1% w 2011 r. do 23,1% w 2021 r. (wzrost o 6 p. proc.) wśród ogółu ludności w wieku 13 lat i więcej. Jednak największą dynamikę pozytywnych zmian (wzrost o prawie 40% w porównaniu do 2011 roku) odnotowano w grupie osób posiadających tytuł magistra, magistra inżyniera lub równorzędny. Absolwenci szkół średnich (łącznie z policealnymi) zajmują nadal dominującą pozycję w strukturze ludności według poziomu wykształcenia – w 2021 r. odsetek takich osób wyniósł 32,4% (w 2011 r. – 31,4%). W tej grupie najwyższy udział stanowią osoby z wykształceniem średnim zawodowym, których udział w 2021 r. wyniósł 18,2%, natomiast w 2011 r. - 17,2%. Wykształcenie zasadnicze zawodowe nadal zajmuje znaczące miejsce w strukturze ludności według poziomu wykształcenia. W 2021 r. udział osób o tym poziomie wykształcenia wyniósł 19,6%, jednak w stosunku do 2011 r. zaobserwowano spadek o 2,1 p. proc. (21,7%). W ciągu ostatnich 10 lat znacząco obniżył się udział osób z wykształceniem podstawowym z 18,3% w 2011 r. do poziomu 11,7% w 2021 r. oraz osób z wykształceniem gimnazjalnym – z 4,9% do poziomu 3,1%. Dla 8,0% nie ustalono poziomu wykształcenia. Struktura ludności według poziomu wykształcenia różni się w zależności od płci. W 2021 r. wśród ogółu mężczyzn 19,0% ukończyło szkoły wyższe. Z kolei udział kobiet z wykształceniem wyższym wyniósł 26,9%, co oznacza, że przeszło co czwarta kobieta posiadała dyplom ukończenia studiów wyższych.

Można uznać, że na terenie Gminy Mały Płock również zwiększyła się liczba osób z wyższym i średnim wykształceniem. Nadal istnieje różnica pomiędzy poziomem wykształcenia kobiet i mężczyzn (więcej kobiet z wyższym wykształceniem w porównaniu do mężczyzn).

Wnioski: Na terenie Gminy Mały Płock porównując rok 2015 i rok 2021 liczba osób w wieku poprodukcyjnym wzrosła. Może to powodować konieczność przeznaczania dodatkowych środków na usługi społeczne oraz zapewnienie zagospodarowania czasu wolnego tej grupy mieszkańców.

Obserwowane jest podnoszenie poziomu wykształcenia przez mieszkańców gminy, co może wzmacniać ich szanse na rynku pracy.

2.2.3. MIESZKALNICTWO

Na terenie Gminy Mały Płock, zgodnie z danymi GUS za 2020 r., istniało 1.316 mieszkań. Ich powierzchnia wyniosła 129.652 m².

W analizowanych latach wzrastała liczba mieszkań oraz ich powierzchnia użytkowa.

W czasie tworzenia Diagnozy i Strategii dane dotyczące 2021 r. dla omawianej gminy były jeszcze niedostępne.

Tabela 5. Zasoby mieszkaniowe Gminy Mały Płock w latach 2015 – 2020

	Jedn. miary	2015	2016	2017	2018	2019	2020
mieszkania	-	1285	1286	1293	1299	1304	1316
izby	-	5587	5593	5638	5676	5707	5781
powierzchnia użytkowa mieszkań	m ²	124918	125062	126098	127037	127911	129652

Źródło: Dane GUS

W latach 2015 – 2020 poziom wyposażenia mieszkań w instalacje wzrastał i to zarówno w odniesieniu do wodociągu, ustępu splukiwanego, łazienki, centralnego ogrzewania. W przypadku gazu sieciowego od 2017 r. brak mieszkań wyposażonych w tę instalację.

W 2020 roku 81,9% mieszkań wyposażonych było w wodociąg, 74,9% w ustęp splukiwany, 73,1% - w łazienkę, a 67,9% - w centralne ogrzewanie.

Mieszkania wyposażone w instalacje – w % ogółu mieszkań w analizowanych latach utrzymywał się na podobnym poziomie (zarówno w przypadku: wodociągu, ustępu splukiwanego, łazienki i centralnego ogrzewania). Najwyższy poziom wystąpił w 2020 r.

W 2020 roku, według danych Głównego Urzędu Statystycznego, było 1.078 mieszkań wyposażonych w wodociąg, 986 w ustęp splukiwany, 962 w łazienkę, 893 w centralne ogrzewanie.

Wnioski: Na terenie gminy rośnie liczba mieszkań oraz powoli poprawia się ich wyposażenie w instalacje. Biorąc jednak pod uwagę odsetek mieszkań w nie wyposażonych należy stwierdzić, że nadal potrzebne są prace w tym zakresie i konieczna jest realizacja inwestycji poprawiających ten stan. Wciąż istnieje potrzeba podejmowania prac poprawiających dostęp do infrastruktury wodno – ściekowej.

2.2.4. STRUKTURA ZATRUDNIENIA I RYNEK PRACY

Część mieszkańców Gminy Mały Płock znajduje zatrudnienie w rolnictwie, które odgrywa ważną rolę na terenie gminy.

We wszystkich latach analizy (2015 – 2020) na terenie gminy wśród osób pracujących przeważały kobiety nad mężczyznami. Najwięcej osób pracujących było w 2019 r. Najmniej zaś w 2016 r.

Porównując rok 2015 i rok 2020 liczba osób pracujących wzrosła o 38 osób.

Zgodnie z danymi gminy liczba aktywnych wpisów dla głównego miejsca wykonywania działalności w Gminie Mały Płock wynosi: 108. Zaś liczba aktywnych wpisów dla miejsca zamieszkania przedsiębiorcy wynosi: 129.

Analizując realną aktywność zawodową mieszkańców wzięto pod uwagę liczbę osób pracujących przypadających na 1000 mieszkańców.

Porównując wskaźnik pracujących na 1000 mieszkańców na terenie Gminy Mały Płock z sytuacją na terenie powiatu i województwa zauważyć można, że sytuacja ta jest najgorsza. Wskaźnik ten jest przeszło 3 razy mniejszy niż w województwie i prawie dwa razy mniejszy niż powiecie.

Porównując wskaźnik pracujących na 1000 mieszkańców na terenie gmin położonych na terenie powiatu kolneńskiego Gmina Mały Płock znajduje się w umiarkowanie dobrej sytuacji. Wyższy wskaźnik występuje w Mieście Kolno oraz Gminie Stawiski. Najgorsza sytuacja występuje w Gminie Grabowo.

Wnioski: Gmina charakteryzuje się jeszcze nie w pełni satysfakcjonującym poziomem zatrudnienia mieszkańców. Potrzebne są działania służące nie pogorszeniu się tej sytuacji oraz mogące wpłynąć na jej polepszenie. Na jej terenie przeważają niewielkie zakłady pracy.

2.2.5. BEZROBOCIE

Na terenie Gminy Mały Płock w latach 2016 - 2020 odnotowywane było zmniejszanie liczby osób pozostających bez pracy. W 2021 r. wystąpił jednak ich wzrost. W analizowanych latach najmniejsza liczba bezrobotnych na terenie gminy wystąpiła w 2020 r.

Analizując dane dotyczące bezrobocia na terenie gminy nie można zapomnieć, że badania statystyczne prowadzone przez GUS i PUP nie pokazują pełnego obrazu rynku pracy, nie

rejestrując przede wszystkim problemu ukrytego bezrobocia w rolnictwie. Nie można także pomijać faktu, że w przeciągu ostatnich lat zmieniały się przepisy dotyczące sposobu określania statusu osoby bezrobotnej, które eliminowały z tej statystyki niejednokrotnie całe grupy społeczne. Dodatkowym czynnikiem wpływającym na statystyki rynku pracy jest ujemne saldo migracji. Pomimo tych faktów zarówno dane statystyczne, jak i wynikające z obserwacji własnych wskazują, że w odniesieniu do rynku pracy na tym terenie można spodziewać się polepszenia sytuacji związanej ze zwiększaniem liczby osób pracujących powodując zmniejszenie stopy bezrobocia.

Wzrost poziomu bezrobocia może wiązać się z ogólną sytuacją w kraju i Europie związaną ze skutkami pandemii a także m.in. wzrostem kosztów prowadzenia działalności czy większym kosztów dojazdów do pracy.

Zgodnie z danymi posiadanymi przez gminę (stan na 31.12.2021 r.) liczba osób bezrobotnych w Gminie Mały Płock wynosiła 280 osób, zaś liczba osób długotrwale bezrobotnych wynosiła 189 osób.

W porównaniu z innymi gminami leżącymi na terenie powiatu kolneńskiego liczba bezrobotnych na terenie Gminy Mały Płock w 2021 r. znajdowała się na stosunkowo dobrym poziomie. Najgorszej sytuacja wygląda na terenie Miasta Kolno, najlepiej w Gminie Grabowo.

Analizując udział bezrobotnych zarejestrowanych w liczbie ludności w wieku produkcyjnym sytuacja w Gminie Mały Płock na tle powiatu kolneńskiego i województwa podlaskiego wygląda najgorzej – ten udział jest największy. Różnica jednak pomiędzy gminą i powiatem jest niewielka. Istnieje jednak duża różnica pomiędzy sytuacją powiatu i gminy a województwa (średnia dla niego jest dużo lepsza – niższa).

Wnioski: Gmina Mały Płock cechuje się średnim poziomem bezrobocia mieszkańców. Wciąż potrzebne jest przeprowadzanie działań służących poprawie tej sytuacji.

2.3. SFERA GOSPODARCZA

2.3.1. ROLNICTWO

Zgodnie z Powszechnym Spisem Rolnym z 2020 r. na terenie Gminy Mały Płock ogółem istnieje 785 gospodarstw, wszystkie one stanowią gospodarstwa indywidualne. Najwięcej było gospodarstw o dużej wielkości (15 ha i więcej) – 240.

Zgodnie z wynikami spisu powierzchnia gospodarstw rolnych wyniosła 11.683,26 ha. Gospodarstwa o wielkości 15 ha i więcej zajmowały 6.758,68 ha.

Analizując powierzchnię użytków rolnych, powierzchnia tych użytków wśród gospodarstw o wielkości 15 ha i więcej wyniosła aż 5 924,02 ha.

Analizując zaś pogłowie zwierząt gospodarskich, zauważyć można, że na terenie gminy przeważało bydło ogółem nad trzodą chlewną i drobiem.

Patrząc na powierzchnię zasiewów na terenie gminy przeważały, zgodnie z danymi GUS – spis rolny, zboża, głównie zboża podstawowe z mieszankami zbożowymi. Wystąpiły także: ziemniaki i warzywa gruntowe.

Zgodnie z Powszechnym Spisem Rolnym z 2020 r. na terenie Gminy Mały Płock przeważają użytki rolne w dobrej kulturze – 9.996,62 ha. Pod zasiewami znajdowało się 6.008,44 ha. Łąki trwałe zajmowały 3.705,9 ha.

Struktura gospodarstw w Gminie Mały Płock nie odbiega znacząco od sytuacji w powiecie i województwie.

Zgodnie z Planem Zagospodarowania Przestrzennego Województwa Podlaskiego przyjętego uchwałą Nr XXXVI/330/17 Sejmiku Województwa Podlaskiego z dnia 22 maja 2017 r. na terenie gminy istnieje potrzeba ograniczania do niezbędnego minimum przeznaczania na cele nierolnicze gruntów rolnych o wysokiej waloryzacji przestrzeni produkcyjnej, strategicznych dla produkcji żywności. Ma to pomóc ochronie rolniczej przestrzeni produkcyjnej przed funkcjami konfliktogennymi i przeznaczeniem na cele nierolnicze (szczególnie ważne do wzięcia pod uwagę podczas planowania przestrzennego).

Wnioski: Gospodarstwa rolne w Gminie Mały Płock charakteryzują się korzystną strukturą agrarną (przeważają gospodarstwa rolne wg grup obszarowych użytków rolnych o wielkości 15 ha i więcej). Może to do pewnego momentu zachęcać część mieszkańców do czerpania dochodów z tego działu gospodarki (przy występowaniu także innych czynników wpływających na opłacalność takiej działalności, na którą mają wpływ m.in. ceny w skupach, ceny nawozów i środków ochrony roślin).

2.3.2. PRZEDSIĘBIORCZOŚĆ

Na terenie Gminy Mały Płock – zgodnie z danymi GUS – w 2021 roku istniało 245 podmiotów gospodarki narodowej, z czego sektor prywatny reprezentowało 234 podmiotów. Największa ilość podmiotów prywatnych to osoby fizyczne prowadzące działalność gospodarczą w 2021 roku było ich 206.

Na sektor publiczny składają się głównie państwowe i samorządowe jednostki prawa budżetowego, w 2021 roku było ich 8, sektor publiczny ogółem liczył 11 podmiotów. Na sektor prywatny oprócz osób fizycznych prowadzących działalność gospodarczą składają się również spółki handlowe (4), fundacje (1) oraz stowarzyszenia i organizacje społeczne (7).

Analizując podmioty gospodarki narodowej wpisane do rejestru REGON według grup rodzajów działalności PKD 2007 można zauważyć, że w 2021 roku na terenie Gminy Mały Płock najwięcej podmiotów zajmowało się przemysłem i budownictwem – 123 a najmniej rolnictwem, leśnictwem, łowiectwem i rybactwem – 6.

Na terenie Gminy Mały Płock w 2021 r. (zgodnie z danymi GUS) najwięcej było przedsiębiorstw o wielkości do 9 pracowników. Można więc stwierdzić, że na terenie Gminy Mały Płock działają głównie niewielkie podmioty.

Aktywność gospodarczą oraz przedsiębiorczość mieszkańców dobrze charakteryzuje wskaźnik podmiotów gospodarczych w przeliczeniu na 10 tys. mieszkańców. Porównując sytuację Gminy Mały Płock z innymi gminami położonymi na terenie powiatu kolneńskiego widać, że jest ona w stosunkowo złej sytuacji – gorzej sytuacja wygląda jedynie w Gminie Grabowo.

Wskaźnik ten jest niższy zarówno od wartości dla powiatu kolneńskiego jak i dla wartości dla województwa podlaskiego.

Wskazuje na stosunkowo niską przedsiębiorczość mieszkańców gminy.

Na terenie gminy zarejestrowane są następujące organizacje pozarządowe:

- Stowarzyszenie „Kraina Mlekiem Płynąca” Lokalna Grupa Działania,
- Ochotnicza Straż Pożarna Mały Płock,
- Ochotnicza Straż Pożarna Chłudnie- Włodki,
- Ochotnicza Straż Pożarna Kąty,
- Ochotnicza Straż Pożarna Korzeniste,
- Ochotnicza Straż Pożarna Rogienice Wielkie,
- Koło Gospodyń Wiejskich Józefowo,
- Koło Gospodyń Wiejskich Mały Płock.

Wnioski: Na obszarze gminy brak większych zakładów pracy, dominują podmioty zatrudniające do 9 pracowników. Na jej terenie funkcjonuje kilka organizacji pozarządowych.

Mieszkańców Gminy Mały Płock cechuje stosunkowo niska przedsiębiorczość. Sytuacja ta mogłaby więc ulec poprawie. Warto przewidzieć działania służące poprawie ich aktywności w tym zakresie.

2.3.3. WSPIERANIE PRZEDSIĘBIORCZOŚCI, TERENY INWESTYCYJNE

Na terenie Gminy Mały Płock nie wyznaczono terenów inwestycyjnych.

Wnioski: Gmina nie posiada wyznaczonych terenów inwestycyjnych. Warto rozważyć ich stworzenie podczas potencjalnych prac nad planami zagospodarowania przestrzennego gminy.

2.4. INFRASTRUKTURA TECHNICZNA

2.4.1. INFRASTRUKTURA TRANSPORTOWA I KOMUNIKACYJNA

Część dróg stanowiących sieć drogową Gminy Mały Płock nie odpowiada wymaganiom określonym w przepisach prawa dla dróg publicznych, charakteryzuje się niewystarczającymi parametrami technicznymi w stosunku do określonych w nich wymogów. Część dróg posiada nawierzchnię nieutwardzoną, co powoduje, że możliwość poruszania się tymi szlakami komunikacyjnymi jest bardziej uzależniona od warunków atmosferycznych niż ma to miejsce w przypadku dróg asfaltowych.

W związku z tym zasadne jest podjęcie działań mających na celu poprawę standardu technicznego dróg publicznych, zapewniającą poprawę jakości dróg i bezpieczeństwa ruchu drogowego. W tym celu niezbędna jest budowa, przebudowa, rozbudowa i modernizacja istniejących dróg publicznych stanowiących sieć komunikacyjną gminy. Ponadto – dla zwiększenia poziomu bezpieczeństwa rowerzystów i pieszych – konieczne jest tworzenie ścieżek rowerowych i chodników bądź ścieżek pieszo – rowerowych.

Zgodnie z danymi GUS w 2020 r. w zakresie transportu publicznego mieszkańcy mogli skorzystać z 15 przystanków znajdujących się w granicach gminy.

Wnioski: Na obszarze Gminy Mały Płock obserwowany jest niewystarczający stan techniczny dróg (część dróg gminnych posiada nawierzchnię gruntową) oraz infrastruktury drogowej

(chodniki, ścieżki rowerowe, oświetlenie). W związku z tym konieczna jest realizacja inwestycji zmniejszająca niedobory w tym zakresie. Warto również zadbać o oznakowanie poziome.

2.4.2. GOSPODARKA WODNO-ŚCIEKOWA

Ujęcie wody na terenie gminy znajdują się w miejscowościach:

- Rogienice Wielkie,
- Korzeniste.

Woda w tych ujęciach badana była w 2022 r. (luty - marzec) - badanie to zlecił Zakład Gospodarki Komunalnej w Małym Płocku. Do stanu zbadanych próbek nie było żadnych zastrzeżeń. Woda była zdatna do picia.

Na terenie Gminy Mały Płock w 2020 r. – według danych GUS – 80% ludności korzystało z wodociągów (w momencie tworzenia Diagnozy i Strategii jeszcze nie było dostępnych danych w tym zakresie z 2021 r.). W 2021 roku zużycie wody w gospodarstwach domowych na 1 mieszkańca wynosiło 24,4 m³. Długość czynnej sieci rozdzielczej wynosiła 103,2 km.

Teren Gminy Mały Płock jest częściowo skanalizowany. Długość czynnej sieci kanalizacyjnej wynosi 1,2 km. W 2020 r. 379 osób korzystało z sieci kanalizacyjnej stanowiło to 8,1% ogółu ludności.

Na terenie Gminy Mały Płock funkcjonuje jedna oczyszczalnia ścieków mechaniczno-biologiczna w miejscowości Mały Płock.

Zgodnie z danymi GUS w 2021 r. odprowadzono 4 dam³ ścieków, taką samą wielkość odpadów oczyszczono. Oczyszczano łącznie z wodami infiltracyjnymi i ściekami dowożonymi 9 dam³.

Ścieki komunalne z terenu gminy bywają również oczyszczane w instalacjach przydomowych lub przechowywane w zbiornikach bezodpływowych.

W 2020 r. na terenie gminy było 869 zbiorników bezodpływowych i 20 oczyszczalni przydomowych. Istniała także 1 stacja zlewna.

W czasie tworzenia Diagnozy i Strategii dane z 2021 r. w omawianym zakresie były jeszcze niedostępne.

Wnioski: Na terenie gminy obserwowane są niedobory w zakresie sieci kanalizacyjnej, oczyszczalni przydomowych oraz szczelnych szamb. Konieczna jest zatem realizacja projektów poprawiających zaopatrzenie mieszkańców w infrastrukturę kanalizacyjną bądź innych proekologicznych rozwiązań w tym zakresie, w tym m.in. budowy przydomowych oczyszczalni ścieków.

Długość sieci wodociągowej od lat pozostaje na takim samym poziomie. W 2021 r. było 984 przyłączy prowadzących do budynków mieszkalnych i zbiorowego zamieszkania.

Odsetek ogółu ludności gminy korzystający z sieci wodociągowej od lat pozostaje na podobnym poziomie. Nadal nie wszyscy mieszkańcy mają możliwość korzystania z wody pochodzącej z sieci – istnieje potrzeba rozbudowy istniejącej sieci.

Na terenie gminy potrzebne są więc prace związane zarówno z budową sieci kanalizacyjnej jak i wodociągowej. Jak również służące modernizacji sieci i instalacji wodono – ściekowych.

Warto również rozważyć przeprowadzenie prac związanych z siecią gazową (temat wymaga dodatkowych analiz).

2.4.3. GOSPODARKA ODPADAMI

Na terenie Gminy Mały Płock źródłami wytwarzanych odpadów są:

- przedsiębiorstwa prowadzące działalność gospodarczą,
- gospodarstwa domowe, w których powstają także odpady wielkogabarytowe czy niebezpieczne,
- obiekty infrastruktury społecznej i komunalnej,
- obszary ogrodów, parków, cmentarzy czy targowisk itp.,
- ulice i place.

Ilość wytwarzanych odpadów komunalnych, wskaźnik ich nagromadzenia, jak również ich struktura oraz skład są uzależnione od różnych uwarunkowań lokalnych. Należą do nich: poziom rozwoju gospodarczego obszaru, zamożność społeczeństwa, rodzaj zabudowy mieszkalnej, sposób gospodarowania zasobami, przyzwyczajenia w konsumpcji dóbr materialnych, a także cechy charakterologiczne mieszkańców i ich podatność na edukację ekologiczną.

Zgodnie z danymi GUS – w 2021 roku na terenie Gminy Mały Płock zebrano prawie 772 t odpadów. Na jednego mieszkańca przypadało 124,7 kg odpadów zmieszanych. W 2020 roku na terenie gminy działały 3 jednostki odbierające odpady (wg obszaru działalności).

Za odbiór odpadów komunalnych z terenu gminy odpowiada firma Przedsiębiorstwo Usług Komunalnych w Kolnie Sp. z o.o.

Zgodnie ze wspomnianą uchwałą właściciele nieruchomości zobowiązani są do prowadzenia selektywnego zbierania następujących odpadów komunalnych:

- 1) papier;
- 2) metale i tworzywa sztuczne (w tym odpady opakowaniowe wielomateriałowe);
- 3) szkło;
- 4) bioodpady;
- 5) przeterminowane leki;
- 6) chemikalia;
- 7) odpady niekwalifikujące się do odpadów medycznych powstałych w gospodarstwie domowym w wyniku przyjmowania produktów leczniczych w formie iniekcji i prowadzenia monitoringu poziomu substancji we krwi, w szczególności igieł i strzykawek;
- 8) zużyte baterie i akumulatory;
- 9) zużyty sprzęt elektryczny i elektroniczny;
- 10) zużyte opony;
- 11) meble i inne odpady wielkogabarytowe;
- 12) odpady budowlane i rozbiórkowe.

Pozostałe odpady komunalne mogą być zbierane łącznie jako resztkowe (niesegregowane, zmieszane) opady komunalne.

Punkt Selektywnej Zbiórki Odpadów Komunalnych znajduje się na posesji Zakładu Gospodarki Komunalnej w Małym Płocku ul. Ogrodowa 1.

Bioodpady oraz inne odpady ulegające biodegradacji można poddać procesowi kompostowania z przeznaczeniem do własnego wykorzystania kompostu, pod warunkiem, że nie będzie to powodować uciążliwości dla sąsiadów.

Gmina nie posiada danych by na jej terenie w 2021 r. istniało jakiegokolwiek dzikie wysypisko śmieci.

W latach 2017-2021 na terenie Gminy Mały Płock podejmowano prace związane z usunięciem azbestu i wyrobów zawierających azbest. Usunięto (zgodnie z danymi gminy):

- w 2018 r. – 25,812 Mg,
- w 2020 r. – 23,626 Mg,
- w 2021 r. – 75,600 Mg,

Razem odebrano 125,030 Mg azbestu i wyrobów zawierających azbest.

Wyroby azbestowe odebrano z terenu Gminy Mały Płock i zutylizowano w zakładzie gospodarowania odpadami w miejscowości Czartoria. Gmina Mały Płock posiada program usuwania wyrobów zawierających azbest do 2023 roku.

W zakresie gospodarowania odpadami przeprowadzono również inne przedsięwzięcia (oprócz tych związanych z unieszkodliwieniem azbestu). Zrealizowano m.in. projekt: „Usuwanie odpadów z folii rolniczych, siatki i sznurka do owijania balotów, opakowań po nawozach i typu Big Bag” w latach 2020-2021.

Wnioski: Na terenie Gminy Mały Płock działa PSZOK na posesji Zakładu Gospodarki Komunalnej w Małym Płocku ul. Ogrodowa 1. System odbioru odpadów jest efektywny. Na terenie gminy przeprowadza się prace mające na celu usunięcie azbestu i wyrobów zawierających azbest.

2.4.4. INFRASTRUKTURA ELEKTROENERGETYCZNA, CIEPŁOWNICZA I GAZOWA

Choć obecnie mieszkańcy Gminy Mały Płock nie korzystają z sieci gazowej to sytuacja ta będzie mogła ulec zmianie. Przez teren gminy będzie przebiegać transgraniczny gazociąg Polska – Litwa (odcinek północny ZZU Rudka - Skroda – granica PL-LT).

Na terenie gminy dostępna jest infrastruktura energetyczna zaopatrująca mieszkańców w energię elektryczną.

Gmina Mały Płock zasilana jest w energię elektryczną liniami napowietrznymi.

Zgodnie z tym co zaprezentowano w Planie Zagospodarowania Przestrzennego Województwa Podlaskiego przyjętego uchwałą Nr XXXVI/330/17 Sejmiku Województwa Podlaskiego z dnia 22 maja 2017 r. na obszarze Gminy Mały Płock, w Mściwojach zainstalowane są pomoce radionawigacyjne lotnictwa cywilnego.

Zabezpieczenia tych urządzeń przed uszkodzeniami i zakłóceniami w działaniu oraz właściwy sposób zagospodarowania tych obszarów może zostać uzyskany poprzez wyznaczenie i utrzymywanie stref ochronnych.

Wnioski: Na terenie Gminy Mały Płock nie funkcjonuje sieć ciepłownicza ani gazowa. Dostępna jest natomiast infrastruktura energetyczna zaopatrująca mieszkańców w energię elektryczną, jednak część sieci wymaga modernizacji i uzupełnień.

2.5. INFRASTRUKTURA SPOŁECZNA

2.5.1. INFRASTRUKTURA EDUKACYJNA, JAKOŚĆ EDUKACJI

Na terenie Gminy Mały Płock działają następujące placówki edukacyjne:

- Szkoła Podstawowa w Małym Płocku,
- Szkoła Podstawowa w Kątach,
- Szkoła Podstawowa w Chłudniach,
- Szkoła Podstawowa w Rogienicach Wielkich.

Liczba uczniów uczęszczających do powyższych placówek wyglądała następująco:

- Rok szkolny 2020/2021:
 - Szkoła Podstawowa w Małym Płocku – 231,
 - Szkoła Podstawowa w Kątach – 76,
 - Szkoła Podstawowa w Chłudniach – 70,
 - Szkoła Podstawowa w Rogienicach Wielkich – 48;
- Rok szkolny 2021/2022:
 - Szkoła Podstawowa w Małym Płocku – 253,
 - Szkoła Podstawowa w Kątach – 72,
 - Szkoła Podstawowa w Chłudniach – 65,
 - Szkoła Podstawowa w Rogienicach Wielkich – 50.

Największa liczba uczniów uczęszczająca do szkoły podstawowej w latach 2015 - 2020, zgodnie z danymi GUS, wystąpiła w 2018 r. W 2020 r. wśród uczniów było więcej przedstawicieli płci męskiej.

Porównując współczynniki skolaryzacji w stosunku do szkół podstawowych na terenie Gminy Mały Płock, powiatu kolneńskiego oraz województwa podlaskiego można zauważyć, że najmniejsza wartość wskaźnika występuje na terenie gminy (oprócz roku 2020, gdzie współczynnik ten był wyższy niż w powiecie), a największa na terenie województwa podlaskiego.

Informacje dotyczące wyników egzaminów ósmoklasisty przedstawiono w tabeli 6 i 7. Wskazują one na to, że sytuacja na terenie gminy w tym zakresie jest zadawalająca (stosunkowo dobra w porównaniu do wyników egzaminów w innych gminach położonych na terenie powiatu kolneńskiego) jednak wciąż warto podejmować dodatkowe działania służące utrzymaniu i podniesieniu poziomu nauczania.

Tabela 6. Wyniki egzaminu ósmoklasisty, 2021 r.

Gmina - nazwa	Typ gminy	Język polski		Matematyka		Język angielski		Język niemiecki	
		zdający	wynik średni (%)	zdający	wynik średni (%)	zdający	wynik średni (%)	zdający	wynik średni (%)
Grabowo	Gmina wiejska	46	51	46	40	46	51		
Kolno	Gmina miejska	97	53	97	42	97	64		
Kolno	Gmina wiejska	83	52	83	37	83	48		
Mały Płock	Gmina wiejska	40	61	40	42	40	56		
Stawiski	Miasto	61	56	61	41	60	52	1	
Stawiski	Obszar wiejski	5		5		5			
Turośl	Gmina wiejska	57	58	57	45	57	55		

Źródło: www.oke.lomza.pl

Tabela 7. Wyniki egzaminów ósmoklasisty, 2022 r.

Gmina - nazwa	Typ	język polski		matematyka		język angielski		język niemiecki
		zdający	wynik średni (%)	zdający	wynik średni (%)	zdający	wynik średni (%)	zdający
Grabowo	Gmina wiejska	33	52	33	45	33	49	
Kolno	Gmina wiejska	105	54	105	54	104	50	1
Kolno	Gmina miejska	117	56	117	52	117	67	
Mały Płock	Gmina wiejska	62	62	62	55	61	57	1
Stawiski	Obszar wiejski	5	54	5	50	5	41	
Stawiski	Miasto	59	57	59	55	59	53	
Turośl	Gmina wiejska	77	49	77	53	77	57	

Źródło: www.oke.lomza.pl

Zgodnie z danymi GUS na terenie Gminy Mały Płock w latach 2015 - 2020 największa ilość osób poddana wychowaniu przedszkolnym wystąpiła w 2020 r.

W 2021 r. na terenie gminy było 160 dzieci w wieku 3 – 6 lat.

Porównując wskaźnik ilości dzieci w placówkach wychowania przedszkolnego na 1 tys. dzieci w wieku 3-5 lat w Gminie Mały Płock, powiecie kolneńskim oraz województwie podlaskim można wskazać, że poziom objęcia wychowaniem przedszkolnym najmłodszych mieszkańców gminy znajduje się na podobnym poziomie co w powiecie. Sytuacja ta jest jednak gorsza niż średnia dla województwa (we wszystkich latach analizy – 2015 – 2020, w momencie tworzenia Diagnozy i Strategii dane dotyczące 2021 r. w tym zakresie były jeszcze niedostępne).

Sytuacja w tym zakresie wymaga więc podjęcia pracy by ilość dzieci korzystająca z oferty edukacyjnej placówek wychowania przedszkolnego nie tylko nie malała, ale również mogła ulec poprawie.

Wnioski: Na terenie Gminy Mały Płock jest zapewniona edukacja na poziomie podstawowym, funkcjonują tu także placówki wychowania przedszkolnego.

Uczniowie szkoły podstawowej osiągają dobre wyniki z egzaminów zewnętrznych (szczególnie porównując je do uczniów szkół położonych w innych gminach położonych na terenie powiatu kolneńskiego). Nadal jednak potrzebna jest organizacja zajęć wyrównawczych, dodatkowych, rozwijających zainteresowania i zdolności dzieci i młodzieży.

2.5.2. INFRASTRUKTURA SPORTOWA I REKREACYJNA

Na terenie Gminy Mały Płock istnieje następująca infrastruktura sportowa i rekreacyjna:

- boisko „Orlik” przy Szkole Podstawowej w Małym Płocku,
- bieżnia przy Szkole Podstawowej w Małym Płocku,
- siłownia zewnętrzna przy Szkole Podstawowej w Małym Płocku,
- siłownia zewnętrzna OSA w miejscowości Rudka Skroda,
- siłownia zewnętrzna OSA w miejscowości Korzeniste,
- siłownia zewnętrzna OSA w Kątach,
- siłownia zewnętrzna OSA w Józefowie,
- plac zabaw „Rogienice Wielkie przyjazne młodym”,
- plac zabaw „Rewitalizacja przestrzeni publicznej przy GOK w Małym Płocku”,
- strefa rekreacji przy ul. Kochanowskiego w Małym Płocku,
- place zabaw przy szkołach w Gminie Mały Płock tj. Mały Płock, Chłudnie, Kąty.

Na terenie gminy nie funkcjonuje żaden klub sportowy.

Obchodom Święta Niepodległości w Małym Płocku, które organizowane są co roku towarzyszą imprezy sportowe – takie jak bieg niepodległości.

Wnioski: Na obszarze gminy występuje infrastruktura sportowa i rekreacyjna. Organizowane są tu lokalne imprezy sportowe integrujące i aktywizujące mieszkańców. Część istniejącej infrastruktury wymaga modernizacji. Warto również rozważyć zwiększenie różnorodności imprez sportowych realizowanych na terenie gminy.

2.5.3. INFRASTRUKTURA KULTURY, DZIAŁALNOŚĆ KULTURALNA

Na terenie Gminy Mały Płock funkcjonują:

- Gminny Ośrodek Kultury w Małym Płocku,
- Biblioteka Publiczna Gminy Mały Płock w Małym Płocku wraz filiami w Rogienicach Wielkich, Chłudniach i Kątach.

Gminny Ośrodek Kultury w Małym Płocku prowadzi różne działania, w tym mieszkańcy mogli skorzystać w nim z darmowych porad prawnych czy brać udział w różnych warsztatach oraz zorganizowano różne uroczystości np. z okazji Dnia Babci. Ze względu na sytuację epidemiologiczną w kraju (epidemia COVID-19) działalność ośrodka w 2020 r. i 2021 r. została ograniczona. Część zajęć, spotkań oraz imprez zostały odwołane.

W Gminie Mały Płock aktywnych czytelników korzystających z bibliotek publicznych jest 289 (zgodnie z danymi gminy).

Zgodnie z „Raportem o stanie Gminy Mały Płock za 2020 r.” liczba odwiedzin fizycznych w wypożyczalni wynosiła w okresie od 01.01.2020 r. do 31.12.2020 r. 4.717 odwiedzin ogółem. W 2020 roku Biblioteka zorganizowała 448 wydarzeń mających na celu promocję czytelnictwa. W wydarzeniach tych wzięło udział 116 mieszkańców. Ważniejsze wydarzenia to:

- Narodowe Czytanie – „Balladyna” J. Słowackiego;
- Noc Bibliotek;
- Wycieczki do biblioteki.

W związku z panującą pandemią Covid-19 i jej obostrzeniami sanitarnymi większość wystaw nowości książkowych związanych z promocją czytelnictwa odbyła się na stronie on-line biblioteki oraz na Facebooku.

Patrząc na liczbę osób przypadających na 1 placówkę biblioteczną na terenie gminy to ta jest zadawalająca. Nadal jednak dostęp do popularnej literatury mógłby być lepszy. Szczególnie gdyby liczba ludności gminy wzrosła (co byłoby zjawiskiem pozytywnym) obecna dobra sytuacja dotycząca dostępu do biblioteki i jej księgozbioru by się pogorszyła.

Zgodnie z danymi GUS w 2021 r. biblioteka i jej filia dysponowały księgozbiorem w liczbie 32.871 woluminów. Z oferty biblioteki skorzystało w 2021 r. 289 osób (była to ich najmniejsza liczba w porównaniu do lat 2015 – 2020), które wypożyczyły na zewnątrz 4.430 pozycji.

Na terenie Gminy Mały Płock działają koła gospodyń wiejskich.

Wnioski: Na terenie Gminy Mały Płock funkcjonują jednostki kulturalne zapewniające zagospodarowanie czasu wolnego, jednak ich oferta nadal nie jest w pełni zadowalająca i nie spełnia oczekiwań mieszkańców.

Liczba mieszkańców przypadających na 1 bibliotekę na terenie gminy jest na zadawalającym poziomie.

Warto tworzyć i promować regionalne produkty oraz promować działania służące zachowaniu tradycji regionu.

2.5.4. INFRASTRUKTURA OCHRONY ZDROWIA I OPIEKI SPOŁECZNEJ

W zakresie podstawowej opieki medycznej na terenie Gminy Mały Płock usługi wykonuje jedna placówka (zgodnie z danymi GUS, w 2021 r.). Na obszarze gminy funkcjonuje jeden punkt apteczny.

W zakresie opieki szpitalnej oraz specjalistycznej mieszkańcy korzystają z usług placówek zlokalizowanych w pobliskich miastach m.in. na terenie Miasta Kolno.

Jednym z głównych aspektów w kwestii infrastruktury społecznej i jakości opieki zdrowotnej, który uwzględniono w analizie, jest dostęp pacjentów do świadczeń. Jest on bardzo istotny, zwłaszcza w kontekście najstarszych mieszkańców gmin. Na terenie gminy brak jednolitej tendencji w liczbie udzielonych porad w ostatnim okresie. W latach 2015 – 2020 ich liczba malała. Później w 2021 r. wzrosła. Najwyższa ich liczba wystąpiła w 2015 r.

Na terenie gminy zadania związane z pomocą społeczną wykonuje Ośrodek Pomocy Społecznej w Małym Płocku. Mieści się on w Małym Płocku przy ulicy Krótkiej 15, swym działaniem obejmuje teren Gminy Mały Płock. Został on utworzony uchwałą Gminnej Rady Narodowej w Małym Płocku Nr 40/XII z dnia 29 kwietnia 1990 r. Ośrodek jest jednostką budżetową i gminną jednostką organizacyjną nie posiadającą osobowości prawnej.

Analizując dane na temat liczby osób oraz gospodarstw domowych korzystających z pomocy społecznej można zauważyć tendencję malejącą od 2016 r. w przypadku gospodarstw domowych, przez wszystkie lata analizy w przypadku osób korzystających z pomocy

społecznej. Zasięg korzystania ze środowiskowej pomocy społecznej w 2020 r. osiągnął wynik najniższy w analizowanych latach (2015 – 2020) – 7,7%. W czasie tworzenia Diagnozy i Strategii dane dotyczące 2021 r. w tym zakresie były jeszcze niedostępne.

Zmniejszanie się osób korzystających ze środowiskowej pomocy społecznej jest zjawiskiem korzystnym i może powodować w przyszłości brak konieczności przekazywania dodatkowych środków z budżetu gminy na cele związane z pomocą społeczną.

Liczba osób korzystających ze świadczeń pomocy społecznej, zgodnie z danymi gminy, to ogółem 217 osób. Powody korzystania z pomocy i liczba osób:

- alkoholizm – 0 ,
- bezradność w sprawach opiekuńczo-wychowawczych i prowadzenia gospodarstwa domowego – 54,
- bezrobocie – 62,
- niepełnosprawność – 16,
- potrzeba ochrony macierzyństwa w tym wielodzietność – 8,
- przemoc – 0,
- ubóstwo – 43,

Liczba osób objętych Niebieską Kartą – 43 osoby.

Biorąc pod uwagę beneficjentów środowiskowej pomocy społecznej na 10 tys. ludności w gminie patrząc na sytuację Gminy Mały Płock i innych gmin położonych na terenie powiatu kolneńskiego sytuacja na jej terenie choć nie odbiega znacząco od sytuacji w innych gminach to stosunkowo jest ona mało korzystna. Gorzej sytuacja wygląda jedynie w Gminie Stawiski i Gminie Turośl.

Porównując liczbę osób będących beneficjentami środowiskowej pomocy społecznej na 10 tys. ludności w Gminie Mały Płock z adekwatnymi wskaźnikami na poziomie powiatu kolneńskiego i województwa podlaskiego w latach 2015 - 2020 widać, że sytuacja ta we wszystkich latach była gorsza niż w powiecie i województwie.

Sytuacja ta wymaga więc poprawy. Potrzeba działań, które pomogą wyjść ludności mieszkającej na terenie gminy z trudnej sytuacji tak by nie potrzebowali już pomocy od strony gminy czy państwa. Spowoduje to zmniejszenie wydatków na pomoc społeczną równocześnie podniesie to jakość życia mieszkańców.

Wnioski: Na terenie Gminy Mały Płock zapewniona jest podstawowa opieka medyczna. Dostępny jest także punkt apteczny.

Głównymi powodami z korzystania z pomocy społecznej na terenie gminy są: bezrobocie, bezradność w sprawach opiekuńczo-wychowawczych i prowadzenia gospodarstwa domowego oraz ubóstwo.

2.5.5. BEZPIECZEŃSTWO PUBLICZNE

Nad bezpieczeństwem mieszkańców gminy czuwają funkcjonariusze Posterunku Policji w Małym Płocku.

O sprawnie działający system ratowniczo-gaśniczy dbają jednostki Ochotniczej Straży Pożarnej:

- Ochotnicza Straż Pożarna Mały Płock,
- Ochotnicza Straż Pożarna Chłudnie- Włodki,
- Ochotnicza Straż Pożarna Kąty,
- Ochotnicza Straż Pożarna Korzeniste,
- Ochotnicza Straż Pożarna Rogienice Wielkie.

Wnioski: Nad bezpieczeństwem mieszkańców czuwają funkcjonariusze Posterunku Policji w Małym Płocku oraz strażacy jednostek OSP.

2.6. FINANSE SAMORZĄDOWE

W latach 2015 - 2020 dochody jak i wydatki gminy, zgodnie z danymi GUS, wzrastały.

Zgodnie z Wieloletnią Prognozą Finansową Gminy Mały Płock na lata 2022 - 2025 wraz z prognozowaną kwotą długu i spłat zobowiązań na lata 2022 - 2033 (zgodnie z Uchwałą Nr XLIV/212/22 Rady Gminy Mały Płock z dnia 27 kwietnia 2022r. w sprawie zmiany Wieloletniej Prognozy Finansowej Gminy Mały Płock na lata 2022 - 2025 wraz z prognozowaną kwotą długu i spłat zobowiązań na lata 2022-2033) w latach 2015 – 2021 wynik budżetu nie zawsze był dodatni (na co wskazują również dane GUS). W 2020 r. wynik ten był dodatni.

Jak to wskazano w Wieloletniej Prognozie Finansowej od 2023 r. do 2033 r. wynik budżetu gminy będzie dodatni. Dzięki temu można zakładać, że gmina będzie posiadać środki finansowe na przeprowadzenie potrzebnych inwestycji.

Wnioski: Do 2033 r. budżet Gminy Mały Płock będzie się wykazywał nadwyżką budżetową, a więc analizowana jednostka samorządu terytorialnego będzie w stanie wygenerować środki z przeznaczeniem na niezbędne inwestycje rozwojowe.

2.7. PODSUMOWANIE DIAGNOZY – ANALIZA SWOT

Jako podsumowanie przeprowadzonej diagnozy oraz po uwzględnieniu badań ankietowych, przygotowano analizę SWOT. Analiza SWOT stanowi jedną z najpopularniejszych metod diagnozy sytuacji, w jakiej znajduje się wspólnota samorządowa. Służy porządkowaniu i segregacji informacji, dzięki czemu stanowi użyteczną pomoc przy dokonywaniu oceny zasobów i otoczenia danej jednostki samorządu terytorialnego, ułatwia też identyfikację problemów i określenie priorytetów rozwoju. Jej nazwa to skrót od pierwszych liter angielskich słów, stanowiących jednocześnie pola przyporządkowania czynników, mogących mieć wpływ na powodzenie planu strategicznego – silne strony (strengths), słabe strony (weaknesses), szanse (opportunities)

i zagrożenia (threats).

S -> STRENGTHS, czyli silne strony

W -> WEAKNESSES, czyli słabe strony

O -> OPPORTUNITIES, czyli okazje

T -> THREATS, czyli zagrożenia

Zgodnie z powyższym, czynniki rozwoju podzielić można na wewnętrzne, na które społeczność lokalna ma wpływ (silne i słabe strony), oraz na czynniki zewnętrzne – umiejscowione w bliższym i dalszym otoczeniu jednostki (szanse i zagrożenia). Podział ten można przeprowadzić również w inny sposób, mianowicie: czynniki pozytywne, czyli atuty i szanse, oraz czynniki negatywne, czyli wady i zagrożenia.

Zgodnie z zakresem przeprowadzonej diagnozy oraz w oparciu o sfery najbardziej istotne dla rozwoju gminy, analizę SWOT przeprowadzono w pięciu obszarach:

- sfera przestrzenno-środowiskowa;
- sfera społeczna;
- sfera gospodarcza;
- infrastruktura techniczna;
- infrastruktura społeczna, jakość życia mieszkańców.

Na podstawie odpowiedzi mieszkańców gminy na pytania zawarte w ankiecie można stwierdzić, że Gmina Mały Płock ma czyste środowisko naturalne i korzystne położenie co daje różnorodne możliwości rozwoju. Dodatkowym plusem jest stosunkowo zadawalająca estetyka miejscowości położonych na terenie gminy.

Wciąż potrzebne jest jednak przeprowadzenie różnorodnych inwestycji. Mieszkańcy zauważają, że istnieje na jej terenie problem z uzyskaniem zatrudnienia a także brakuje podmiotów gospodarczych o silnej pozycji w regionie. Do tego stan dróg nie jest zadawalający, potrzebne są też prace związane z infrastrukturą melioracji szczegółowej – taką jak rowy, sieć drenarska, przepusty itp.

Istnieje potrzeba o zadbanie o ofertę zagospodarowania wolnego czasu mieszkańców, szczególnie młodzieży.

Mieszkańcy zauważają też potrzebę inwestowania w rozwój turystyki. Według nich jakość i różnorodność wydarzeń kulturalno – rozrywkowych odbywających się na terenie gminy wymaga poprawy. A poziom edukacji (choć dobry) wciąż mógłby być na lepszym poziomie.

Sfera przestrzenno-środowiskowa	
Silne strony	Słabe strony
<ul style="list-style-type: none"> – korzystne położenie komunikacyjne; – funkcjonujące koła gospodyń wiejskich; – cenne zabytki architektoniczne; – świadomość społeczna lokalnego dziedzictwa kulturowego; – walory kulturowe; – zadawalający stan części dróg; – istnienie studium uwarunkowań i kierunków zagospodarowania przestrzennego; – istnienie sieci kanalizacyjnej 	<ul style="list-style-type: none"> – niewystarczający stan techniczny części dróg (nawierzchnia gruntowa, żwirowa itp.); – niewystarczająca długość sieci kanalizacyjnej i niewystarczająca ilość przydomowych oczyszczalni ścieków oraz szczelnych szamb; – niewystarczający poziom izolacyjności budynków użyteczności publicznej oraz obiektów prywatnych; – niewystarczający poziom wykorzystania odnawialnych źródeł energii w budynkach użyteczności publicznej oraz w budynkach indywidualnych; – niewystarczający poziom efektywności energetycznej części budynków indywidualnych i użyteczności publicznej; – nieefektywne oświetlenie uliczne; – znaczne zanieczyszczenie wód powierzchniowych; – istnienie obszarów zdegradowanych i wymagających przeprowadzenia rewitalizacji
Szanse	Zagrożenia
<ul style="list-style-type: none"> – racjonalna polityka przestrzenna; – poprawa dostępności terenów i poprawa systemów komunikacji; – możliwość pozyskania funduszy w nowej perspektywie finansowej; – stworzenie spójnej oferty turystycznej oraz rozwój i rozbudowa zaplecza rekreacyjnego i okółoturystycznego; 	<ul style="list-style-type: none"> – przewlekłość procedur lokalizacyjnych inwestycji; – duże koszty opracowania planów zagospodarowania przestrzennego; – zwiększenie kosztów montażu alternatywnych źródeł energii; – niestabilność warunków ekonomiczno-prawnych dla działalności gospodarczej

<ul style="list-style-type: none"> - tworzenie i rozbudowa istniejących tras turystycznych; - poprawa oznakowania poziomego; - zaktualizowanie studium uwarunkowań i kierunków zagospodarowania przestrzennego 	
-------------------------------------------------------------------------------------------------------------------------------------------------------------------------------------------------------------------------------------------------	--

Sfera społeczna	
Silne strony	Słabe strony
<ul style="list-style-type: none"> - wzrastający poziom życia mieszkańców (w tym polepszenie dostępu mieszkańców do infrastruktury); - podnoszenie poziomu wykształcenia przez mieszkańców gminy; - świadomość społeczna lokalnego dziedzictwa kulturowego; - wzrastająca liczba mieszkań; - przez lata tendencja spadkowa w liczbie osób bezrobotnych 	<ul style="list-style-type: none"> - niekorzystne zmiany demograficzne w tym starzenie się społeczeństwa (ujemne saldo migracji, ujemny przyrost naturalny); - niedostateczny poziom wykształcenia mieszkańców; - występowanie zauważalnych przez mieszkańców problemów społecznych – np. alkoholizm; - niski poziom wiedzy mieszkańców w zakresie edukacji ekologicznej; - niewystarczająca oferta zagospodarowania czasu wolnego mieszkańców; - niewystarczająca jakość oraz różnorodność wydarzeń kulturalno – rozrywkowych odbywających się na terenie; - stosunkowo niski poziom zaangażowania mieszkańców
Szanse	Zagrożenia
<ul style="list-style-type: none"> - lokalizacja gminy; - rozwój rolnictwa ekologicznego; - wzrastające zapotrzebowanie na wypoczynek w gospodarstwach rolnych; - stworzenie spójnej oferty turystycznej oraz rozwój i rozbudowa zaplecza rekreacyjnego i okołoturystycznego zapewniających dodatkowe dochody dla mieszkańców gminy; - krzewienie kultury regionalnej, tworzenie i promowanie produktów regionalnych; - wzrost zaangażowania mieszkańców w życie społeczności lokalnej 	<ul style="list-style-type: none"> - niekorzystne ogólnopolskie zmiany demograficzne; - zbyt mała różnica między najniższym wynagrodzeniem, a wysokością świadczeń socjalnych; - rosnące koszty pracy; - ucieczka ludzi młodych z obszarów wiejskich do większych miast; - rosnące koszty życia; - zubożenie mieszkańców – wzrost poziomu inflacji

Sfera gospodarcza	
Silne strony	Słabe strony
<ul style="list-style-type: none"> - potencjał do rozwoju turystyki dzięki posiadanym przez gminę walorom przyrodniczym 	<ul style="list-style-type: none"> - niewystarczający stan infrastruktury oraz bazy turystycznej; - mała ilość podmiotów gospodarczych; - trudność z uzyskaniem zatrudnienia na terenie gminy; - brak podmiotów gospodarczych o silnej pozycji w regionie
Szanse	Zagrożenia
<ul style="list-style-type: none"> - możliwość pozyskania funduszy w nowej perspektywie finansowej; - lokalizacja gminy na terenach atrakcyjnych turystycznie; 	<ul style="list-style-type: none"> - brak jednolitej oferty turystycznej na terenie powiatu; - niestabilność warunków ekonomiczno-prawnych dla działalności gospodarczej;

<ul style="list-style-type: none"> – wzrastające zapotrzebowanie na wypoczynek w gospodarstwach rolnych, – transfer nowych technologii do rolnictwa zmierzających do modernizacji zaplecza technicznego; – stworzenie spójnej oferty turystycznej oraz rozwój i rozbudowa zaplecza rekreacyjnego i okołoturystycznego; – tworzenie i rozbudowa istniejących tras turystycznych; – działania promocyjne gminy, mające na celu pozyskanie inwestorów/przedsiębiorców tworzących miejsca pracy 	<ul style="list-style-type: none"> – zbyt mała różnica między najniższym wynagrodzeniem, a wysokością świadczeń socjalnych; – rosnące koszty pracy
------------------------------------------------------------------------------------------------------------------------------------------------------------------------------------------------------------------------------------------------------------------------------------------------------------------------------------------------------------------------------------------------------------------------------------------------------------------------------------------------------------------------------------------------	----------------------------------------------------------------------------------------------------------------------------------------------------------------------------

Infrastruktura techniczna	
Silne strony	Słabe strony
<ul style="list-style-type: none"> – efektywny system gospodarki odpadami; – funkcjonowanie PSZOK; – istnienie sieci wodociągowej; – prowadzenie prac polepszających stan dróg na terenie gminy; – istnienie sieci kanalizacyjnej 	<ul style="list-style-type: none"> – niewystarczająca długość sieci kanalizacyjnej, niewystarczająca ilość przydomowych oczyszczalni ścieków oraz szczelnych szamb; – niewystarczający poziom izolacyjności budynków użyteczności publicznej oraz obiektów prywatnych; – niewystarczający poziom wykorzystania odnawialnych źródeł energii w budynkach użyteczności publicznej oraz w budynkach indywidualnych; – niewystarczający poziom efektywności energetycznej części budynków indywidualnych; – niedostateczny stan dróg oraz infrastruktury drogowej (chodniki, ścieżki rowerowe, oświetlenie); – brak funkcjonującej sieci gazowej
Szanse	Zagrożenia
<ul style="list-style-type: none"> – racjonalna polityka przestrzenna, tworzenie planów miejscowych na terenach rozwojowych, – poprawa dostępności terenów i poprawa systemów komunikacji, – możliwość pozyskania funduszy w nowej perspektywie finansowej; – rozwój infrastruktury wodno – ściekowej; – stworzenie korzystnych warunków do tworzenia farm wiatrowych 	<ul style="list-style-type: none"> – przewlekłość procedur lokalizacyjnych inwestycji, – duże koszty opracowania planów zagospodarowania przestrzennego, – wzrost kosztów budowy alternatywnych źródeł energii, – zmiany prawa powodujące zmniejszenie opłacalności wykorzystania odnawialnych źródeł energii; – wzrost kosztów przeprowadzania inwestycji w infrastrukturę w wyniku wzrastających cen

Infrastruktura społeczna, jakość życia mieszkańców	
Silne strony	Słabe strony
<ul style="list-style-type: none"> – funkcjonowanie placówek wychowania przedszkolnego; – funkcjonowanie szkół podstawowych; – funkcjonowanie ośrodka zdrowia; 	<ul style="list-style-type: none"> – niewystarczający poziom wiedzy mieszkańców; – niewystarczająca oferta w zakresie zajęć pozalekcyjnych; – niewystarczający system aktywizacji osób starszych, dorosłych oraz młodzieży;

<ul style="list-style-type: none"> – funkcjonowanie Ochotniczej Straży Pożarnej zapewniającej bezpieczeństwo mieszkańców; – stosunkowo dobre wyniki egzaminu ósmoklasisty; – satysfakcjonująca ilość bibliotek i świetlic wiejskich 	<ul style="list-style-type: none"> – niesatysfakcjonująca jakość oraz różnorodności wydarzeń kulturalno – rozrywkowych odbywających się na terenie gminy; – słaby dostęp do opieki medycznej
Szanse	Zagrożenia
<ul style="list-style-type: none"> – możliwość pozyskania funduszy w nowej perspektywie finansowej; – zwiększenie współpracy Gminy Mały Płock z organizacjami pozarządowymi; – przeznaczenie dodatkowych środków finansowych na dofinansowanie inicjatyw organizacji pozarządowych; – poprawa bezpieczeństwa poprzez m.in. poprawę oznakowania poziomego; – krzewienie kultury regionalnej, tworzenie i promowanie produktów regionalnych 	<ul style="list-style-type: none"> – zmiany przepisów prawnych dotyczących polityki finansowej jednostek samorządu terytorialnego; – wzrost zadłużenia gminy

3. ROZWÓJ STRATEGICZNY GMINY MAŁY PŁOCK

3.1. WIZJA ROZWOJU

Wizja rozwoju Gminy Mały Płock jest stanem docelowym, który zostanie osiągnięty z wykorzystaniem możliwości i zasobów gminy w perspektywie do roku 2030. Zdefiniowana wizja stawia do realizacji cele i wyznacza kierunki działania, które wygenerują wzrost poziomu jakości życia obecnych mieszkańców, a także zachęci do osiedlania się nowych. Spowoduje tym samym wzrost atrakcyjności turystycznej oraz inwestycyjnej gminy.

Wizja rozwoju gminy została zdefiniowana następująco:

Gmina Mały Płock jest miejscem przyjaznym dla mieszkańców i innych uczestników życia społeczno – gospodarczego, wspierającym ich aktywność, dbającym o wysoką jakość usług i stan środowiska naturalnego oraz mądre gospodarowanie posiadanymi zasobami

Do roku 2030 Gmina Mały Płock będzie czystym i przyjaznym dla środowiska ośrodkiem, dzięki czemu stworzy wysokiej jakości przestrzeń do życia dla obecnych i nowych mieszkańców. Będzie to obszar ze sprawną i efektywną wielosektorową gospodarką, spójny społecznie i terytorialnie bazujący na kapitale intelektualnym oraz potencjale turystycznym.

3.2. MISJA ROZWOJU

Misja rozwoju Gminy Mały Płock została zdefiniowana następująco:

Rozwój i bezpieczeństwo w oparciu o lokalne zasoby, zapewnienie wysokiego standardu życia mieszkańców oraz wysokiej jakości środowiska naturalnego

Misja strategii warunkuje sformułowanie kierunków bezpośrednich i pośrednich działań – celów strategicznych i operacyjnych. Gmina Mały Płock za pomocą wyznaczonych celów będzie dążyć do podwyższenia jakości życia mieszkańców w taki sposób, aby poszczególne

dziedziny życia i gospodarki wzajemnie się uzupełniały i przenikały w celu stworzenia kompleksowej poprawy warunków. Położenie geograficzne oraz bogate walory przyrodniczo – kulturowe (liczne obszary i obiekty podlegające ochronie, bogate tradycje związane charakterem obszaru) powodują, iż gmina jest atrakcyjnym miejscem, zarówno pod względem turystycznym, jak i gospodarczym. Świadomość ekologiczna mieszkańców oraz czyste i zadbane środowisko będą sprzyjać naturalnej produkcji rolnej, a bogate walory krajobrazu zdeterminują możliwości rozwoju w kierunku turystyki, ekoturystyki i agroturystyki stanowiącej jeden ze składników rozwoju ekonomicznego.

Gmina Mały Płock aspiruje do wysoko rozwiniętej turystyki i agroturystyki, poprzez wykorzystanie walorów przyrodniczych, zachowując i rozbudowując ład ekologiczny. Ponadto, gmina będzie dążyć do stworzenia warunków rozwoju dla handlu i gastronomii, zwłaszcza w sektorze rolnictwa, a także do wykorzystania potencjału obszaru terytorialnego. Gmina dążyć będzie do rozwiązywania problemów społecznych, stymulowania aktywności zawodowej sprzyjającej włączeniu społecznemu oraz podniesienia jakości życia mieszkańców. Ważnym aspektem będzie także rozwój infrastruktury technicznej – polegający na takich działaniach jak m.in. przebudowa i modernizacja dróg oraz poprawa infrastruktury wodno-kanalizacyjnej.

Dotychczas przeprowadzone inwestycje w sposób znaczący podnoszą atrakcyjność inwestycyjną gminy. Przeprowadzona analiza SWOT wskazuje jednak obszary wymagające dalszej pracy i interwencji, koniecznych do utrzymania właściwej polityki prorozwojowej. Diagnoza sytuacji społecznej, gospodarczej i przestrzennej w wielu sferach pokazuje bardzo pozytywne zjawiska zachodzące na terenie gminy (np. rozwój sieci kanalizacyjnej, poziom aktywności gospodarczej i przedsiębiorczość mieszkańców). Analiza wewnętrznych czynników warunkujących zrównoważony rozwój gminy w wielu przypadkach pokazuje dynamiczne i prorozwojowe trendy. Jednak analiza czynników zewnętrznych wskazuje na pojawiające się zagrożenia zahamowania procesów przyczyniających się do dalszej, zrównoważonej polityki prorozwojowej gminy. Pogłębiający się od wielu lat kryzys strefy euro, trwająca konsolidacja finansów publicznych oraz proces oddłużania sektora prywatnego, pandemia COVID-19, rosnąca inflacja, niestabilna sytuacja międzynarodowa, które były głównymi przyczynami spowolnienia gospodarczego w całej Europie, negatywnie wpływają na jednostki zarządzania administracją publiczną na wszystkich szczeblach. Wpływ ten odczuwają również mieszkańcy gminy, czyli konsumenci oraz przedsiębiorcy, którzy napotykać liczne problemy, w szczególności z uwagi na znaczny spadek dynamiki udzielanych kredytów przez banki, wzrost cen oraz zmiany na rynku pracy. Czynnikiem zewnętrznymi, które mogą utrzymać spowolnienie gospodarcze na rynkach Europy są

pogarszające się perspektywy wzrostu dla krajów strefy euro, jak również ogólna niekorzystna sytuacja polityczna w niektórych krajach na świecie, która w sposób znaczący wpływa na wszystkie rynki finansowe. Wskazuje to na konieczność podjęcia działań prewencyjnych oraz rozważnego planowania przyszłości gminy.

Diagnoza sytuacji społecznej, gospodarczej i przestrzennej Gminy Mały Płock, wyniki przeprowadzonych badań ankietowych oraz przeprowadzona analiza SWOT pozwoliły na wyznaczenie celów, które w znaczący sposób wpływają na jej przyszły rozwój gospodarczy, społeczny, ekologiczny i przestrzenny. Wokół wskazanych celów skoncentruje się działalność Gminy Mały Płock przy współpracy z partnerami sektora publicznego, prywatnego, trzeciego sektora oraz społeczeństwem.

3.3. CELE STRATEGII

W ramach Strategii Rozwoju Gminy Mały Płock zostały wyznaczone następujące cele strategiczne, cele operacyjne oraz kierunki działań:

Cel strategiczny I. Nowoczesna infrastruktura techniczna

- Cel operacyjny I.1 Rozwój infrastruktury komunikacyjnej oraz poprawa dostępności i atrakcyjności transportu zbiorowego:
- Kierunki działań:
 - współpraca z zarządami dróg powiatowych, wojewódzkich i krajowych przy ich przebudowie, rozbudowie i modernizacji,
 - modernizacja i poprawa stanu technicznego istniejącej gminnej infrastruktury drogowej – budowa, przebudowa, rozbudowa, zmiana nawierzchni i modernizacja dróg,
 - budowa i modernizacja infrastruktury towarzyszącej: chodników, oświetlenia ulicznego,
 - budowa i przebudowa mostów,
 - budowa nakładek asfaltowych,
 - modernizacja i poprawa oznakowania oraz montaż luster (w tym także poziomego),
 - modernizacja istniejących i budowa nowych ścieżek rowerowych,
 - poprawa bezpieczeństwa uczestników ruchu drogowego,
 - poprawa bezpieczeństwa na skrzyżowaniach,
 - zwiększenie ilości miejsc parkingowych,

- zapewnienie dostępności przystanków komunikacji zbiorowej oraz dla dowożonych uczniów,
 - poprawa możliwości korzystania z transportu zbiorowego,
 - ograniczenie emisji CO₂ poprzez zwiększenie udziału ekologicznych środków transportu.
- Cel operacyjny I.2 Rozbudowa systemów wodno-kanalizacyjnych:
- Kierunki działań:
- budowa przydomowych oczyszczalni ścieków oraz budowa szamb (jeśli nie ma ku temu przeciwwskazań),
 - rozbudowa i przebudowa sieci wodociągowej,
 - budowa i modernizacja stacji uzdatniania wody,
 - rozbudowa sieci kanalizacyjnej,
 - budowa i modernizacja oczyszczalni ścieków.
- Cel operacyjny I.3 Rozwój gospodarki przestrzennej:
- Kierunki działań:
- inwentaryzacja gruntów, bazy lokalowej, infrastruktury towarzyszącej mającej potencjał do wykorzystania w działalności gospodarczej w celu uwzględnienia jej w ofercie inwestycyjnej,
 - tworzenie miejscowych planów zagospodarowania przestrzennego w zakresie nowych terenów pod działalność gospodarczą,
 - uzbrajanie terenów stref potencjalnej aktywności gospodarczej,
 - zakup i remont budynków ważnych dla rozwoju społeczności,
 - wykorzystanie w pełni istniejącej infrastruktury,
 - systematyczne wyznaczanie terenów pod budownictwo jednorodzinne,
 - rozwój terenów pod budownictwo mieszkaniowe oraz poprawa standardu istniejących zasobów mieszkaniowych,
 - tworzenie planów zagospodarowania przestrzennego pod kątem infrastruktury turystycznej, wskazujących funkcje kluczowych dla gminy obszarów o wysokich walorach przyrodniczych z uwzględnieniem uwarunkowań ich ochrony, w celu odpowiedniego zorganizowania ruchu turystycznego i okołoturystycznego.
- Cel operacyjny I.4 Rozwój infrastruktury i technologii informacyjno – komunikacyjnych:
- Kierunki działań:

- wdrożenie działań mających na celu zapewnienie dostępu do szerokopasmowego Internetu,
- zapewnienie powszechnego dostępu do e-usług i e-administracji,
- nawiązanie współpracy z partnerami świadczącymi nowoczesne usługi telekomunikacyjne.

Cel strategiczny II. Poprawa kreatywności i konkurencyjności mieszkańców

- Cel operacyjny II.1 Rozwiązywanie problemów społecznych i stymulowanie aktywności zawodowej sprzyjającej włączeniu społecznemu:
- Kierunki działania:
 - zapewnienie sprawnego systemu pomocy społecznej,
 - wykorzystanie istniejącej infrastruktury dla celów lokalnej społeczności – niedopuszczenie do ich niszczenia,
 - utworzenie rodzinnego domu opieki,
 - tworzenie mieszkań socjalnych,
 - tworzenie bezpłatnych punktów wsparcia dla mieszkańców,
 - tworzenie, udoskonalanie i realizacja programów pomocy rodzinie i pomocy społecznej przeciwdziałających wykluczeniu społecznemu,
 - współpraca przy wdrażaniu programów przeciwdziałania bezrobociu, wsparcie bezrobotnych w poszukiwaniu pracy,
 - wprowadzenie działań mających na celu ograniczenie patologii społecznych poprzez profilaktykę, np. grupy wsparcia, profesjonalne doradztwo prawne, zawodowe, pomoc psychologiczną, poradnictwo, mediacje i inne,
 - wsparcie opieki nad dziećmi (poprawa dostępu do usług przedszkolnych i opieki nad małym dzieckiem) oraz nad osobami starszymi (formy instytucjonalne, rodzinne, pomoc sąsiedzka i inne),
 - wspieranie działań związanych z aktywizacją zawodową społeczności wiejskiej oraz działań mających na celu zwiększenie adaptacji do nowych zawodów i mobilności mieszkańców,
 - podnoszenie kwalifikacji mieszkańców, w szczególności w zakresie obsługi ruchu turystycznego, handlu i rzemiosła oraz zawodów nierolniczych, kształtowanie postaw rynkowych i innowacyjnych,
 - pomoc w transporcie do lekarzy i specjalistów dla osób niepełnosprawnych i starszych osób samotnych,
 - szerszy dostęp do różnych specjalistów z dziedziny medycyny pracy na terenie gminy,

- budowanie przyjaznej polityki dla przedsiębiorców inwestujących w zawodowy rozwój zasobów ludzkich i system szkoleń,
 - zwiększenie absorpcji środków z Unii Europejskiej na programy służące podnoszeniu kwalifikacji osób pozostających bez pracy.
- Cel operacyjny II.2. Podniesienie poziomu wykształcenia i kwalifikacji zawodowych społeczności:
- Kierunki działania:
- stymulowanie powstania współpracy placówek oświatowych oraz wymiany doświadczeń w zakresie efektywnego przygotowania młodzieży do życia zawodowego,
 - organizacja zajęć pozalekcyjnych, wyrównawczych, szkoleniowych, rozwijających zainteresowania dzieci i młodzieży w obiektach placówek oświatowych i kulturalnych,
 - wspieranie i promocja innowacyjnych form kształcenia (np. e-edukacja).
- Cel operacyjny II.3. Poprawa poziomu opieki zdrowotnej:
- Kierunki działania:
- poprawa dostępu do poradni specjalistycznych,
 - poprawa jakości i dostępu do usług pielęgniarskich i stomatologicznych w szkołach,
 - poprawa dostępności i jakości usług podstawowej opieki medycznej,
 - stworzenie miejsca całodobowej opieki dla różnych osób potrzebujących wsparcia z powodu wieku, choroby lub niepełnosprawności, niemogącej samodzielnie funkcjonować w codziennym życiu.
- Cel operacyjny II.4. Podniesienie jakości usług oraz poprawa dostępności opieki żłobkowej i edukacji przedszkolnej:
- Kierunki działania:
- utworzenie systemu opieki nad małym dzieckiem (żłobków, punktów żłobkowych),
 - wspieranie powstania rodzinnych dziennych punktów opieki nad dzieckiem na terenie gminy,
 - rozwój różnych form wychowania przedszkolnego,
 - dostosowanie ilości placówek przedszkolnych oraz godzin ich funkcjonowania do potrzeb mieszkańców oraz poprawa dostępności tych miejsc,

- racjonalizacja struktury placówek oświatowych w zależności od zmian struktury demograficznej,
 - podniesienie jakości oferty edukacji przedszkolnej oraz dostosowanie jej do zmieniających się potrzeb lokalnej społeczności (uzupełnienie o zajęcia korekcyjne, językowe, prozdrowotne, proekologiczne, sportowe i inne),
 - stymulowanie aktywności organizacji pozarządowych w pozyskiwaniu środków zewnętrznych na projekty skierowane do dzieci w wieku przedszkolnym.
- Cel operacyjny II.5 Rozwój i poszerzenie funkcji obiektów dydaktycznych, kulturalnych oraz sportowo-rekreacyjnych, stworzenie profesjonalnej oferty:
- Kierunki działania:
- modernizacja i rozbudowa infrastruktury bazy oświatowej oraz doposażenie w sprzęt komputerowy, audiowizualny i pomoce dydaktyczne,
 - zapewnienie wysokiego poziomu usług edukacyjnych oraz stworzenie oferty edukacji pozaszkolnej (zajęcia pozalekcyjne, sportowe, kursy, zajęcia taneczne, aktorskie i inne) na bazie gminnych placówek oświatowych i kulturalnych skierowane do dzieci, dorosłych, osób starszych, niepełnosprawnych,
 - wspieranie młodzieży najzdolniejszej (system nagród i stypendiów),
 - wsparcie młodzieży mniej uzdolnionej (dodatkowe zajęcia wyrównawcze),
 - budowa nowej i modernizacja istniejącej infrastruktury sportowo – rekreacyjnej (placów zabaw, siłowni zewnętrznych),
 - wyznaczenie terenu pod utworzenie infrastruktury dla różnych form aktywności ruchowej,
 - wspieranie form aktywności ruchowej dla dzieci i młodzieży,
 - modernizacja świetlic wiejskich,
 - wzmocnienie współpracy i przedsięwzięć społecznych lokalnie działających podmiotów sektora publicznego, prywatnego i pozarządowego,
 - poszukiwanie nowych, atrakcyjnych form spędzania czasu wolnego dla dzieci, młodzieży i dorosłych, osób starszych i niepełnosprawnych,
 - likwidacja barier architektonicznych dla osób niepełnosprawnych ruchowo,
 - poszerzenie istniejącej oferty dla mieszkańców gminy (organizacja wystaw, koncertów, promocja czytelnictwa i uzupełnienie punktów bibliotecznych) z uwzględnieniem włączenia w przedsięwzięcia kulturalne osób niepełnosprawnych oraz starszych,
 - promocja sportu i aktywnego wypoczynku, wspieranie działalności klubów sportowych, zwiększenie ilości animatorów sportowych, trenerów,

- zwiększenie aktywności organizacji pozarządowych w pozyskiwaniu zewnętrznych źródeł finansowania przedsięwzięć edukacyjnych, kulturalnych i sportowych,
 - zagospodarowanie terenów rekreacyjnych, w tym budowa plaż i stanic wodnych,
 - propagowanie turystyki wodnej.
- Cel operacyjny II.6 Budowanie i upowszechnianie społeczeństwa informacyjnego:
- Kierunki działania:
- zapewnienie dostępu do szerokopasmowego Internetu na terenie gminy,
 - współdziałanie w zakresie umożliwienia rozwoju e-administracji, e-edukacji, e-zdrowia, e-bezpieczeństwa.
- Cel operacyjny II.7 Rozwijanie tożsamości i integracji społeczności:
- Kierunki działania:
- współpraca w zakresie ochrony zabytków oraz miejsc pamięci,
 - integracja mieszkańców wokół działalności organizacji trzeciego sektora,
 - wspieranie inicjatyw oddolnych organizacji wydarzeń kulturalnych, sportowych i rekreacyjnych,
 - wdrożenie systemu działań aktywizujących osoby starsze oraz kultywowanie tradycji i tożsamości lokalnej społeczności,
 - promocja postaw prospołecznych i obywatelskich,
 - wdrożenie działań przeciwko dyskryminacji społeczeństwa, w tym kobiet, osób niepełnosprawnych, likwidowanie barier społecznych,
 - wdrożenie działań mających na celu integrację mieszkańców gminy z nowo osiedlonymi,
 - poprawa estetyki przestrzeni, tworzenie „serc miejscowości”, placów zabaw, skwerów i innych jako miejsc spędzania wolnego czasu dzieci, młodzieży i dorosłych,
 - rewitalizacja obszarów zdegradowanych, podniesienie poziomu kapitału społecznego na tym terenie,
 - wspieranie i promowanie działalności kół gospodyń wiejskich,
 - wspieranie i promowanie lokalnych twórców,
 - wspieranie i promowanie tradycji mniejszości narodowych,
 - stworzenie i promowanie lokalnych produktów.

Cel strategiczny III. Innowacyjna i efektywna gospodarka

- Cel operacyjny III.1 Rozwój i wzrost konkurencyjności mikro, małych i średnich przedsiębiorstw:

- Kierunki działania:
 - wsparcie wykorzystania potencjału obszaru terytorialnego gminy,
 - wsparcie zróżnicowania działalności gospodarczej,
 - zapewnienie mikro, małym i średnim przedsiębiorcom wsparcia instytucjonalnego, pomoc i ułatwienie dostępu do informacji o możliwościach pozyskania środków na utworzenie lub rozwój firmy, w tym środków z Powiatowego Urzędu Pracy, środków przeznaczonych na rozwój obszarów wiejskich i innych funduszy Unii Europejskiej,
 - wsparcie i promocja postaw przedsiębiorczości, tworzenie miejsc pracy,
 - stworzenie i promowanie regionalnych produktów.

- Cel operacyjny III.2 Wsparcie rozwoju sektora usług rolno – spożywczych, handlu i rzemiosła:
- Kierunki działania:
 - stymulowanie działań mających na celu utworzenie na terenie gminy centrum usług, handlu, gastronomii i rzemiosła poprzez aktywne poszukiwanie inwestorów,
 - pomoc w zakresie pozyskania zewnętrznych źródeł finansowania dla przedsiębiorców, stworzenie profesjonalnego doradztwa,
 - wsparcie rozwoju usług rolno – spożywczych, handlu i rzemiosła wysokiej jakości poprzez promocję nowoczesnych technologii.

- Cel operacyjny III.3 Stworzenie atrakcyjnej oferty turystycznej, agroturystycznej i ekoturystycznej gminy w oparciu o zasoby przyrodnicze, historyczne i kulturowe oraz innowacyjne ich wykorzystanie:
- Kierunki działania:
 - wspieranie rozwoju infrastruktury turystyczno - rekreacyjnej, bazy noclegowej oraz gastronomicznej,
 - budowa ścieżek rowerowych i pieszo-rowerowych, rozbudowa istniejących szlaków turystycznych,
 - wspieranie rozwoju oferty usługowej wzdłuż szlaków turystycznych,
 - budowa punktów widokowych, parkingów w pobliżu tras turystycznych w miejscach atrakcyjnych krajobrazowo,
 - współpraca z partnerami w zakresie zagospodarowania terenu wokół zbiorników wodnych pod kątem turystyki i rekreacji (przystań, zagospodarowanie plaży, wiaty, miejsca integracji i rekreacji, miejsca na ogniska i inne),
 - wspieranie utworzenia wraz z innymi gminami zintegrowanej informacji turystycznej i promocji gminy,
 - poprawa oznakowania atrakcji turystycznych gminy oraz dróg dojazdowych,

- wykorzystanie potencjału lokalnych kapel, zespołów ludowych, śpiewaczych, a także zdefiniowanych produktów turystycznych do promocji turystycznej gminy,
- stworzenie spójnej, kompleksowej oferty turystycznej z uwzględnieniem turystyki kulturowej, aktywnej, rekreacyjnej, specjalistycznej, jak również konferencyjnej,
- organizacja rajdów pieszych, konnych, rowerowych i ich promocja,
- zagospodarowanie plaż gminnych,
- nawiązanie współpracy z podmiotami branży turystycznej, wojewódzkimi i centralnymi punktami informacji turystycznej w celu efektywnej dystrybucji oferty.

Cel strategiczny IV. Zapewnienie środowiska naturalnego wysokiej jakości, ochrona wartości przyrodniczych i historycznych

- Cel operacyjny IV.1 Ochrona dziedzictwa przyrodniczego i racjonalna gospodarka zasobami:
- Kierunki działań:
 - zachowanie ciągłości terenów otwartych, ciągów ekologicznych, istniejących na terenie gminy cieków wodnych i użytków zielonych,
 - uporządkowanie systemu odprowadzania wód opadowych,
 - realizacja programu usuwania azbestu,
 - wspieranie działań mających na celu ochronę środowiska przyrodniczego i krajobrazu,
 - wspieranie racjonalnej gospodarki zasobami wodnymi,
 - promocja i wspieranie ekologicznych przedsięwzięć inwestycyjnych,
 - rozbudowa systemów wodociągowych,
 - modernizacja stacji uzdatniania wody,
 - rozbudowa sieci kanalizacyjnej, dbanie o jej stan i prawidłowe działanie,
 - budowa przydomowych oczyszczalni ścieków oraz budowa szamb na terenach o rozproszonej zabudowie,
 - prowadzenie i monitorowanie racjonalnej gospodarki odpadami,
 - usuwanie folii rolniczej i innych odpadów pochodzących z działalności rolniczej,
 - edukacja mieszkańców z zakresu naturalnych zasobów środowiska oraz ich ochrony,
 - wsparcie rolnictwa ekologicznego oraz wdrażania programów rolno – środowiskowych,
 - termomodernizacja obiektów użyteczności publicznej, komunalnych oraz obiektów indywidualnych i budynków wielorodzinnych;
 - zwiększenie wykorzystania odnawialnych źródeł energii;
 - zmniejszenie ilości pieców powodujących znaczne zanieczyszczenie środowiska,

- monitorowanie oraz przeciwdziałanie tworzeniu dzikich wysypisk śmieci,
 - zmeliorowanie użytków rolnych nie pogarszając stanu środowiska z uwzględnieniem konieczności osiągnięcia celów środowiskowych w jednolitych częściach wód,
 - promocja Kodeksu Dobrej Praktyki Rolniczej,
 - budowa sieci gazowniczej (uzależniona od realizacji inwestycji w zakresie sieci przesyłowej).
- Cel operacyjny IV.2 Renowacja i ochrona dziedzictwa historycznego i obiektów zabytkowych:
- Kierunki działań:
- odnowa i konserwacja obiektów zabytkowych i historycznych przy współudziale partnerów prywatnych, publicznych oraz trzeciego sektora z wykorzystaniem środków Unii Europejskiej i innych dotacji,
 - ochrona dziedzictwa kulturowego oraz zwiększenie roli zabytków w ofercie turystycznej gminy,
 - inscenizacje historyczne.
- Cel operacyjny IV.3 Zwiększenie wykorzystania odnawialnych źródeł energii:
- Kierunki działań:
- zwiększenie udziału innowacyjnych technologii z wykorzystaniem odnawialnych źródeł energii,
 - promocja innowacyjnych technologii grzewczych jako naturalnego źródła energii cieplnej i jej pozytywnego wpływu na środowisko naturalne,
 - wspieranie przedsięwzięć budowy odnawialnych źródeł energii na terenie gminy,
 - modernizacja infrastruktury oświetlenia ulicznego,
 - zmniejszenie ilości pieców powodujących znaczne zanieczyszczenie środowiska.
- Cel operacyjny IV.4 Promocja ochrony środowiska, postaw proekologicznych i zdrowego trybu życia:
- Kierunki działań:
- zwiększanie świadomości ekologicznej mieszkańców, w szczególności edukacji ekologicznej,
 - organizacja zajęć terenowych dla uczniów placówek oświatowych w ekologicznych gospodarstwach rolnych,

- wdrożenie w placówkach oświatowych zajęć z zasad prawidłowego odżywiania i upowszechniania kultury sportu,
- promocja ochrony środowiska i zdrowego trybu życia,
- zadbanie o czystość zbiorników wodnych,
- organizacja akcji sprzątanía świata,
- organizacja akcji informacyjnych,
- organizacja konkursów o tematyce przyrodniczej i ekologicznej.

Sformułowane powyżej strategiczne kierunki rozwoju gminy wynikają z założenia, że stabilna i długofalowa realizacja opracowanych celów strategicznych i operacyjnych przyniesie wymierne efekty poprawy jakości życia mieszkańców. Kształt merytoryczny strategii rozwoju gminy stanowi i opisuje kierunkowe działania gminy, które docelowo zapewnią jej oczekiwany zrównoważony wieloaspektowy rozwój.

3.4. PLANOWANE PROJEKTY

W ramach prac nad przygotowaniem Strategii Rozwoju Gminy Mały Płock zostały sformułowane zadania inwestycyjne przewidziane do realizacji do 2030 r. Część z nich zaprezentowano w Tabeli 8.

Tabela 8. Planowane przedsięwzięcia do realizacji

Lp.	Miejscowość	Zadanie
1.	Budy Kozłówka	Budowa oświetlenia ulicznego Budowa i przebudowa drogi we wsi (kolonie) w kierunku drogi powiatowej Mały Płock – Mściwuje Budowa i przebudowa drogi koło p. Karola Zuzga Żwirowanie dróg gruntowych na terenie sołectwa (dz. 143)
2.	Budy Żelazne	Żwirowanie dróg gruntowych na terenie sołectwa (dz. 229,162, 155,79.97,29,86)
3.	Chłudnie	Termomodernizacja Szkoły Podstawowej w Chłudniach Budowa boiska piłkarskiego Oświetlenie zbiornika wodnego Czyszczenie zbiornika wodnego Budowa, przebudowa mostu Żwirowanie dróg gruntowych na terenie sołectwa (dz. 414, 418, 441, 443, 128,136,138,137)
4.	Cwaliny Małe	Budowa placu zabaw i siłowni na boisku wiejskim Oświetlenie boiska wiejskiego Żwirowanie dróg gruntowych na terenie sołectwa (dz. 122, 123, 124)
5	Cwaliny Duże	Budowa chodnika przez wieś Zagospodarowanie działki wiejskiej (gminnej) Oświetlenie działki wiejskiej (gminnej) Budowa placu zabaw i siłowni(Żwirowanie dróg gruntowych na terenie sołectwa (dz. 132,137, 138, 142, 144, 126,128)
6.	Józefowo	Budowa i przebudowa drogi przez wieś do Porytego (dz. 253) Budowa i przebudowa drogi Józefowo – Korzeniste Budowa i przebudowa drogi gminnej do p. Sobieskiego Budowa i przebudowa drogi powiatowej Budy Żelazne – Józefowo Budowa świetlicy wiejskiej Wyposażenie placu zabaw na boisku wiejskim Żwirowanie dróg gruntowych na terenie sołectwa (dz. 333, 165,380,327,414,212)
7.	Kąty	Budowa i przebudowa drogi telefonówka i poprzeczka Budowa i przebudowa drogi Kąty –Łosewo

		<p>Budowa i przebudowa drogi do p. Krajewskiego</p> <p>Budowa i przebudowa drogi od drogi powiatowej do p. Dudy</p> <p>Żwirowanie drogi do p. Bednarskich</p> <p>Żwirowanie drogi do p. Popiołek</p> <p>Żwirowanie dróg dojazdowych do pól</p> <p>Budowa chodników</p> <p>Budowa sal lekcyjnych i sali gimnastycznej</p> <p>Budowa mostu na rzece Skrodzie</p> <p>Budowa oczyszczalni ścieków</p> <p>Żwirowanie dróg gruntowych na terenie sołectwa (dz. 1090, 1091, 1157, 1158, 1104, 1129)</p>
8.	Kołaki Strumienie	<p>Nakładka asfaltowa Kołaki Strumienie – Wysokie Małe</p> <p>Budowa i przebudowa drogi gminnej Urbanowski – Sielawa</p> <p>Budowa palcu zabaw i siłowni na boisku wiejskim</p> <p>Żwirowanie dróg gruntowych na terenie sołectwa (dz. 114/2)</p>
9.	Kołaki Wietrzykowo	<p>Budowa i przebudowa drogi w kierunku p. Kozikowskiej</p> <p>Budowa i przebudowa drogi w kierunku p. T. Mierzejewskiego</p> <p>Budowa placu zabaw</p> <p>Żwirowanie dróg gruntowych na terenie sołectwa (dz. 25/1, 25/2, 94, 35)</p>
10.	Korzeniste	<p>Budowa i rozbudowa stacji uzdatniania wody</p> <p>Przebudowa wodociągu z rur azbestowych na PCV</p> <p>Budowa i przebudowa mostku obok sklepu GS</p> <p>Budowa oświetlenia wzdłuż drogi wojewódzkiej Nr 648</p> <p>Budowa drogi do p. Gałki (kierunek Budziski)</p> <p>Budowa drogi w kierunku do P. Makowskiego od drogi wojewódzkiej nr 648</p> <p>Budowa drogi do p. Piórkowskiego od drogi wojewódzkiej nr 648</p> <p>Budowa drogi gminnej Korzeniste – Józefowo</p> <p>Budowa drogi gminnej Korzeniste – Zalesie do drogi DK 63</p> <p>Żwirowanie dróg gruntowych na terenie sołectwa (dz. 414, 415, 423, 430, 516, 315)</p>
11.	Krukówka	<p>Budowa oświetlenia ulicznego od zakrętu w kierunku drogi D63</p> <p>Żwirowanie dróg dojazdowych do pól (dz. 87, 142, 235, 283)</p>
12.	Mały Płock Pierwszy	<p>Budowa kanalizacji</p> <p>Budowa chodnika</p> <p>Żwirowanie dróg gminnych</p>

		<p>Budowa, przebudowa drogi do p. Mierzejewski (działka nr 939), ulicy Krótkiej (dz. 904)</p> <p>Przebudowa drogi gminnej od drogi krajowej DK 63 do p. Niegórskiego (dz. 935)</p> <p>Budowa, przebudowa drogi gruntowej od drogi DK 63 w kierunku Rogienic Piasecznych (dz. 939)</p> <p>Budowa, przebudowa drogi „Stary Trak” od p. Cieniewiczów do Rogienic Wielkich (dz. 934)</p> <p>Żwirowanie dróg gminnych w kierunku Mściwuj, Śmiarowa, Popek (dz. 916, 917) oraz droga przy murze cmentarnym w kierunku Popek (dz. 932)</p>
13.	Mały Płock Drugi	<p>Budowa kanalizacji</p> <p>Budowa chodnika</p> <p>Żwirowanie dróg gminnych (dz. 634)</p> <p>Budowa przebudowa ulicy Witosa</p> <p>Budowa oświetlenia ulicznego – Stara Szosa (dz. 630/1, 927/1)</p> <p>Adaptacja placu (boiska) za Dworkiem na plac koncertowo – rozrywkowy</p> <p>Wymiana ogrodzenia przy Szkole Podstawowej oraz przebudowa parkingu i palcu manewrowego</p> <p>Budowa i przebudowa ulicy Ogrodowej (chodnik i oświetlenie)</p>
14.	Mściwuje	<p>Przebudowa, budowa drogi powiatowej</p> <p>Żwirowanie drogi gminnej do drogi wojewódzkiej</p> <p>Żwirowanie drogi Mściwuje – Śmiarowo</p> <p>Żwirowanie drogi od Popek do Śmiarowa</p> <p>Żwirowanie dróg gruntowych na terenie sołectwa (dz. 178, 177, 165, 170/163/321, 179/180, 183, 179/180, 172/1125/167, 160/320)</p>
15.	Nowe Rakowo	<p>Budowa i przebudowa drogi gminnej do Żwirowni</p> <p>Budowa i przebudowa drogi gminnej odcinek Zabłocki – Kukliński</p> <p>Żwirowanie dróg gruntowych na terenie sołectwa (dz. 179, 180, 249, 304, 313)</p>
16.	Popki	<p>Budowa i przebudowa drogi gminnej - płyty ażurowe (w kierunku do p. Bielickich dz.106)</p>
17.	Rogienice Piaseczne	<p>Zakup i remont budynku po zlewni mleka</p> <p>Budowa i przebudowa drogi przez wieś (powiatowa)</p> <p>Żwirowanie dróg gruntowych na terenie sołectwa (dz. 152, 224, 56, 180/2)</p>

18.	Rogienice Wielkie	Zagospodarowanie terenu przy świetlicy wiejskiej (dz. 270) Budowa i przebudowa ulicy Konopnickiej, 1-Maja i Długiej Budowa i przebudowa drogi Rogienice w kierunku Waśk Termomodernizacja Szkoły Podstawowej Zagospodarowanie terenu przy Szkole Podstawowej i remont ogrodzenia Żwirowanie dróg dojazdowych do pól Budowa chodnika do przystanku autobusowego przy drodze krajowej DK 63 Remont mostu na drodze w kierunku kolonii Piętań Odświeżenie elewacji świetlicy wiejskiej Zakup sprzętu nagłaśniającego i projektora dla świetlicy wiejskiej Montaż lusterek na drogach w miejscach niebezpiecznych
19.	Rogienice Wypychy	Budowa i przebudowa drogi przez wieś w kierunku Rogienic Piasecznych Żwirowanie dróg gruntowych na terenie sołectwa (dz. 68, 109, 110, 85)
20.	Ruda Skroda	Budowa oświetlenia ulicznego Żwirowanie dróg gruntowych na terenie sołectwa (dz. 93, 116) Plac zabaw i siłownia Budowa altanki
21.	Rudka Skroda	Przebudowa i budowa drogi łączącej do drogi powiatowej Żwirowanie dróg gruntowych na terenie sołectwa (dz. 1055/1, 1065) Przystanek autobusowy dla dowożonych uczniów Budowa altanki
22.	Rakowo Stare	Budowa oświetlenia ulicznego Budowa i przebudowa drogi gminnej do p. Małgorzaty Cudnik Budowa i przebudowa drogi gminnej do p. Krzysztofa Cieśluk Żwirowanie dróg gruntowych na terenie sołectwa (dz. 208, 229, 221, 224/3, 224/4, 233)
23.	Śmiarowo	Budowa i przebudowa drogi gminnej Śmiarowo – Popki (dz. 160/1, 160/2) Żwirowanie drogi gminnej do p. Jankowskiego (dz. 147, 148) Zagospodarowanie placu wiejskiego obok krzyża wiejskiego Żwirowanie dróg gruntowych na terenie sołectwa (dz. 101, 152, 159, 143/2, 921)

24.	Wałki	Remont mostku Budowa i przebudowa drogi gminnej od asfaltu we wsi w kierunku drogi powiatowej (dz. 58, 60, 61, 102, 209, 1901B) Budowa drogi wewnętrznej nr 59 z kostki brukowej
25.	Włodki	Zagospodarowanie terenu przy świetlicy wiejskiej Żwirowanie dróg gruntowych na terenie sołectwa (dz. 215, 217, 218, 225, 226) Oświetlenie zbiornika wodnego Czyszczenie zbiornika wodnego Wykonanie alejek z kostki brukowej przy zbiorniku wodnym Oświetlenie drogi przy nowych budynkach (początek wsi)
26.	Wygrane	Żwirowanie dróg gruntowych na terenie sołectwa (dz. 64, 8)
27.	Zalesie	Budowa i przebudowa drogi Zalesie – Korzeniste Żwirowanie dróg gruntowych na terenie sołectwa (dz. 82, 136, 28, 35)

Źródło: dane Gminy Mały Płock

Pozostałe planowane przedsięwzięcia:

- na terenie całej gminy:
 - wymiana oświetlenia ulicznego na ledowe,
 - budowa przydomowych oczyszczalni ścieków,
 - budowa kanalizacji,
- OPS:
 - utworzenie rodzinnego Domu Opieki,
 - mieszkania socjalne,
 - mieszkania chronione,
 - bezpłatny punkt pomocy psychologicznej i prawnej,
 - bezpłatny transport dla osób niepełnosprawnych i starszych osób samotnych do lekarzy i specjalistów,
 - szerszy dostęp do różnych specjalistów z dziedziny medycyny pracy na terenie gminy.

4. OCZEKIWANE REZULTATY PLANOWANYCH DZIAŁAŃ, W TYM W WYMIARZE PRZESTRZENNYM ORAZ WSKAŹNIKI ICH OSIĄGNIĘCIA

W celu monitorowania realizacji określonych w Strategii Rozwoju Gminy Mały Płock na lata 2022 - 2030 celów, określono następujące mierniki:

Cel strategiczny I. Nowoczesna infrastruktura techniczna:

- długość wyremontowanych i zmodernizowanych dróg gminnych, powiatowych, wojewódzkich oraz drogi krajowej (km),
- długość nowo wybudowanych ścieżek rowerowych i pieszo-rowerowych (km),
- liczba wymienionego oświetlenia ulicznego na ledowe (szt.),
- liczba wybudowanego oświetlenia ulicznego (szt.),
- liczba oświetlonej infrastruktury (szt.),
- liczba wybudowanych i przebudowanych mostów (szt.),
- liczba wybudowanych nakładek asfaltowych (szt.),
- liczba przystanków autobusowych (szt.),
- liczba przystanków dla dowożonych uczniów (szt.),
- ludność korzystająca z sieci wodociągowej, kanalizacyjnej w % ludności ogółem (%),
- liczba nowych miejsc parkingowych (szt.),
- liczba zmodernizowanych gminnych stacji uzdatniania wody (szt.),
- liczba wybudowanych przydomowych oczyszczalni ścieków oraz szamb (szt.),
- długość rozbudowanej sieci kanalizacyjnej (km),
- długość rozbudowanej lub zmodernizowanej sieci wodociągowej (km),
- liczba opracowanych planów zagospodarowania przestrzennego (szt.),
- liczba stworzonych rodzinnych domów opieki (szt.),
- liczba mieszkań socjalnych (szt.),
- liczba mieszkań chronionych (szt.),
- powierzchnia terenów inwestycyjnych (ha),
- powierzchnia terenów przeznaczonych na rozwój funkcji turystycznej (ha),
- liczba wdrożonych e-usług (szt.).

Cel strategiczny II. Poprawa kreatywności i konkurencyjności mieszkańców:

- liczba zarejestrowanych w PUP osób bezrobotnych (osoba),
- liczba osób korzystających z pomocy społecznej (osoba),
- liczba osób korzystających z oferty domu pomocy społecznej (osoba),

- liczba dzieci w przedszkolach (osoba),
- liczba dzieci w nowoutworzonych punktach żłobkowych/ żłobkach (osoba),
- wartość inwestycji infrastrukturalnych w zakresie wyposażania placówek edukacyjnych (w tym sprzętu technologii teleinformatycznych) (PLN),
- liczba organizacji pozarządowych zarejestrowanych w rejestrze REGON (szt.),
- liczba godzin zorganizowanych zajęć pozalekcyjnych, wyrównawczych, szkoleniowych, rozwijających zainteresowania dzieci i młodzieży w obiektach placówek oświatowych i kulturalnych (godzina),
- liczba wybudowanych siłowni zewnętrznych, placów zabaw (szt.),
- liczba zmodernizowanych świetlic wiejskich (szt.),
- liczba budynków dostosowanych do potrzeb osób niepełnosprawnych ruchowo (szt.),
- liczba osób korzystających z bezpłatnego transportu dla osób niepełnosprawnych i starszych osób samotnych do lekarzy i specjalistów (osoba),
- liczba zorganizowanych imprez sportowych (szt.),
- liczba stworzonych terenów rekreacyjnych (w tym plaż i stanic wodnych) (szt.),
- liczba działających na terenie gminy kół gospodyń wiejskich (szt.).

Cel strategiczny III. Innowacyjna i efektywna gospodarka:

- liczba podmiotów gospodarki narodowej zarejestrowanych w rejestrze REGON (szt.),
- liczba gospodarstw rolnych zrzeszonych w grupach producenckich i kooperacyjnych (szt.),
- liczba utworzonych miejsc pracy poza rolnictwem (szt.),
- liczba zakładów przetwórstwa rolno - spożywczego i rzemiosła (szt.),
- liczba przeprowadzonych przedsięwzięć o charakterze edukacyjnym – szkoleń, warsztatów, konferencji (szt.),
- liczba obiektów prowadzących obsługę ruchu turystycznego, w tym gospodarstw agroturystycznych (szt.),
- wartość inwestycji przeznaczonych na budowę i modernizację infrastruktury turystycznej (PLN),
- liczba instytucji i podmiotów zaangażowanych w tworzenie i funkcjonowanie systemu promocji inwestycyjnej i gospodarczej gminy (szt.),
- liczba rozbudowanych szlaków turystycznych (szt.),
- liczba wybudowanej i zmodernizowanej infrastruktury rekreacyjnej, turystycznej, sportowej (szt.),
- liczba przeprowadzonych inscenizacji historycznych (szt.),
- liczba wybudowanych punktów widokowych, parkingów w pobliżu tras turystycznych w miejscach atrakcyjnych krajobrazowo (szt.),

- liczba inwestycji umożliwiających bezpieczniejsze korzystanie ze zbiorników wodnych (szt.),
- liczba wyposażonych i doposażonych placów zabaw (szt.),
- liczba wybudowanego oświetlenia przestrzeni o potencjale turystycznym (szt.),
- liczba oświetlonych zbiorników wodnych (szt.),
- długość alejek w pobliżu zbiorników wodnych (szt.),
- liczba oczyszczonych zbiorników wodnych (szt.).

Cel strategiczny IV. Zapewnienie środowiska naturalnego wysokiej jakości, ochrona wartości przyrodniczych i historycznych:

- liczba rozbudowanych gminnych stacji uzdatniania wody (szt.),
- liczba wybudowanych przydomowych oczyszczalni ścieków oraz szamb (szt.),
- długość rozbudowanej sieci kanalizacyjnej (km),
- długość rozbudowanej i zmodernizowanej sieci wodociągowej (km),
- liczba obiektów użyteczności publicznej, w których przeprowadzono termomodernizację (szt.),
- liczba obiektów indywidualnych objętych działaniami termomodernizacyjnymi (szt.),
- liczba obiektów komunalnych objętych działaniami termomodernizacyjnymi (szt.),
- liczba odnowionych obiektów zabytkowych i historycznych (szt.),
- liczba gospodarstw domowych korzystających z ekologicznych technologii grzewczych (szt.),
- liczba przeprowadzonych inscenizacji i pikników historycznych (szt.),
- liczba powstałych na terenie gminy źródeł energii odnawialnych (szt.),
- powierzchnia zrekultywowanych terenów przyrodniczo zdegradowanych (ha),
- liczba zorganizowanych działań podnoszących świadomość ekologiczną (konkursy, akcje informacyjne) (szt.),
- liczba stworzonych zbiorników retencji (szt.),
- liczba podjętych przedsięwzięć służących do zwiększenia lub odtworzenia naturalnej retencji (szt.),
- ilość retencjonowanej wody na gruntach rolnych (m³),
- ilość retencjonowanej wody na obszarach z gęstą zabudową (m³),
- ilość zagospodarowanych wód opadowych i roztopowych (m³),
- ilość wykorzystanej wody z systemów drenarskich (m³),
- ilość wykorzystanej wody z systemów drenarskich do nawadniania upraw polowych (m³),
- masa unieszkodliwionego azbestu (kg),

- poziom zmniejszenia zużycia wody z wodociągu (%),
- poziom lesistości (%),
- liczba gospodarstw ekologicznych (szt.).

5. WYMIAR PRZESTRZENNY STRATEGII

5.1. MODEL STRUKTURY FUNKCJONALNO-PRZESTRZENNEJ GMINY MAŁY PŁOCK

Model struktury przestrzenno-funkcjonalnej służy zobrazowaniu przestrzennej struktury gminy, włączając w to kierunki rozwoju oraz poszczególne zadania inwestycyjne. Wynika on przede wszystkim z zapisów Studium uwarunkowań i kierunków zagospodarowania przestrzennego Gminy Mały Płock oraz pozostałych dokumentów planistycznych opracowanych na poziomie regionalnym tj. Planu Zagospodarowania Przestrzennego Województwa Podlaskiego.

Na terenie gminy występują wskazane w Strategii Rozwoju Województwa Podlaskiego 2030 obszary wiejskie cenne przyrodniczo: obszary podlegające ochronie na podstawie ustawy o ochronie przyrody oraz korytarze ekologiczne stanowiące sieć ekologiczną województwa (opisane w Rozdziale 2.1.4. Walory Przyrodnicze).

Zgodnie z danymi zaprezentowanymi w ISOK (Informatyczny System Osłony Kraju) na terenie gminy istnieje wstępne ryzyko powodziowe - przede wszystkim w południowej części gminy.

W Planie Zagospodarowania Przestrzennego Województwa Podlaskiego Gmina Mały Płock została wspomniana przy zasadach ochrony oraz poprawy jakości i struktury rolniczej przestrzeni produkcyjnej, a dokładniej przy ochronie rolniczej przestrzeni produkcyjnej przed funkcjami konfliktogennymi i przeznaczeniem na cele nierolnicze w planowaniu miejscowym. Na terenie Gminy Mały Płock, zgodnie z wspomnianym dokumentem, powinno się dążyć do ograniczenia do niezbędnego minimum przeznaczania na cele nierolnicze gruntów rolnych o wysokiej waloryzacji przestrzeni produkcyjnej, strategicznych dla produkcji żywności (w szczególności w studiach i planach miejscowych gmin).

Jak to wskazano w „Planie...” na obszarze województwa podlaskiego zainstalowane są pomoce radionawigacyjne lotnictwa cywilnego m.in. w Mściwojach (na terenie Gminy Mały Płock). Zabezpieczenia tych urządzeń przed uszkodzeniami i zakłóceniami w działaniu oraz właściwy sposób zagospodarowania tych obszarów jest uzyskiwany poprzez wyznaczenie i utrzymywanie stref ochronnych.

Wskazano również, że na terenie gminy stwarzają kolizje z siecią osadniczą odcinki dróg krajowych przebiegające przez zabudowę, a mianowicie wskazano problem w tym zakresie dotyczący drogi nr 63.

Zgodnie ze Studium Uwarunkowań i Kierunków Zagospodarowania Przestrzennego Gminy Mały Płock podstawowymi funkcjami gminy w okresie planistycznym są:

- rozwój rolnictwa i związanego z nim przemysłu rolno - spożywczego,
- rozwój gospodarki leśnej,
- rozwój turystyki, w tym agroturystyka i turystyka ekologiczna,
- rozwój funkcji specjalnej o znaczeniu ponadlokalnym

Na terenie gminy określono podział na strefy funkcjonalne:

- strefa osadnicza,
- strefa rolnicza, w tym:
 - rolnictwo na wysokiej bonitacji gleb,
 - rolnictwo rozdrobnione, gospodarstwa dwuzawodowe, na słabych glebach predestynowanych do zalesień,
 - rolnictwo w strefie dolin rzecznych,
- strefa lasów,
- strefa działalności gospodarczej.

Strefa osadnicza rozwinęła się w formie większych wsi na głównym szlaku komunikacyjnym, drodze wojewódzkiej przebiegającej z północy na południe. Cechą pozytywną zabudowy jest jej odsunięcie od głównej drogi w kierunku na wschód i zachód w formie ulicówek przy drogach gminnych. Zwarty charakter dawnych wsi został zachowany w układzie urbanistycznym Małego Płocka. Na pozostałym obszarze, szczególnie w rejonach o słabych glebach zabudowa ma charakter rozproszony lub częściowo zwarty.

Strefa rolnicza zajmuje środkową i południowo - wschodnią oraz północną część gminy. Charakteryzuje się użytkami rolniczymi o wysokiej bonitacji gleb (w przewadze III klasy). Obszary te są zmeliorowane. Przestrzeń rolnicza wymaga rewaloryzacji krajobrazu w zakresie zwiększania zadrzewień śródpolnych służących poprawie klimatu i wilgotności gleb.

Strefa dolin rzecznych obejmuje dolinę rzeki Narwi, rozciągającą się na południu gminy wraz z dopływami (o kierunkach dolin równoleżnikowych), o przewadze łąk i pastwisk. W dolinach występują duże arealy gruntów pochodzenia organicznego, które podlegają ochronie.

Strefa lasów obejmuje południowo - zachodnią i północną część gminy. Wśród lasów występują lasy ochronne - wodochronne. Lasy w południowo - zachodniej części gminy

występują na Obszarze Chronionego Krajobrazu Równiny Kurpiowskiej i Doliny Dolnej Narwi, który objęty jest prawną ochroną (obowiązują nakazy i zakazy w sposobie zagospodarowania przestrzennego).

Natomiast lasy w północnej i środkowej części gminy wchodzi w skład dużych kompleksów leśnych (rejon Nadleśnictwa Łomża). Ich wykorzystanie gospodarcze oraz planowe nasadzenia odbywać się będą w oparciu o plany urządzenia lasów.

Strefa działalności gospodarczej planowana jest do rozwoju w oparciu o tereny położone w miejscowościach usytuowanych przy drodze wojewódzkiej i krajowej. Tereny rozwojowe zlokalizowane zostały przy wykorzystaniu istniejących wjazdów i wyjazdów z tych dróg oraz budowy niezależnego układu komunikacyjnego dla ich obsługi.

W odniesieniu do przestrzeni gminy sformułowano następujące cele strategiczne rozwoju:

- kształtowanie struktur funkcjonalnych winno następować zgodnie z predyspozycjami środowiska, z uwzględnieniem istniejących uwarunkowań,
- rozwój terenów aktywizacji gospodarczej w oparciu o istniejącą drogę krajową nr 63 i wojewódzką nr 648 oraz istniejące wjazdy i zjazdy (niezależny układ komunikacyjny dojazdów),
- rozwój mieszkalnictwa w oparciu o istniejące jednostki osadnicze, z uwzględnieniem ochrony gruntów najwyższej bonitacji, głównie w oparciu o istniejące drogi gminne, przy wykorzystaniu istniejącego uzbrojenia w infrastrukturę techniczną,
- zapewnienie poprawy wyposażenia w infrastrukturę techniczną, szczególnie w zakresie poprawy gospodarki ściekowej i wodnej oraz uzbrojenia w sieć gazową,
- modernizacja istniejących dróg, a w szczególności w rejonie skrzyżowań dróg gminnych z drogą wojewódzką i z drogą krajową w poszczególnych miejscowościach, oraz również ze zwiększonym ruchem pojazdów,
- rozwój budownictwa letniskowego oraz agro i ekoturystyki przy zachowaniu i wyeksponowaniu walorów przyrodniczych oraz krajobrazowych gminy (budowa tras turystycznych).

Mały Płock

Miejscowość Mały Płock pełni wiele ról. Jest to wieś sołecka Mały Płock, jak również ośrodek gminny - siedziba samorządu lokalnego i Urzędu Gminy. Jest jedną z największych jednostek osadniczych w gminie.

Mały Płock jest wiodącą jednostką osadniczą gminy, o charakterze wsi zurbanizowanej, podlegającym ciągłym przekształceniom funkcjonalno - strukturalnym. Wiodącymi funkcjami

wsią usług o znaczeniu ogólnogminnym i działalność gospodarczą o takim znaczeniu. Istotną funkcją jest również funkcja turystyczna, ze względu na istniejące obiekty zabytkowe (kościół, dwór) i położenie przy drodze krajowej oraz planowanej ścieżce pieszo - rowerowej o znaczeniu powiatowym i charakterze turystyczno - dydaktycznym (przebiegającej w sąsiedztwie terenów sportowych i Szkoły Podstawowej).

Rolnicza przestrzeń produkcyjna

Zakłada się, że ilość gospodarstw będzie miała tendencję malejącą na rzecz sukcesywnego powiększania ich areалу.

Turystyka

Jednym z najatrakcyjniejszych obszarów do wypoczynku w ciszy są tereny położone w północno - wschodniej części gminy, o rozproszonej zabudowie zagrodowej (planowany rozwój agroturystyki) - rejon Rudki i Skrody. Walory przyrodniczo – krajobrazowe posiadają także obszary chronione.

Działalność gospodarcza

Działalność gospodarcza podmiotów gospodarczych winna odpowiadać wzrastającym wymaganiom ochrony środowiska przyrodniczego poprzez:

- wprowadzenie czystych i nieuciążliwych dla otoczenia procesów technologicznych,
- ograniczenie uciążliwości oddziaływania do granic nieruchomości własnej,
- przeprofilowanie istniejących zakładów na zakłady o charakterze nieuciążliwym (np. czyste nośniki energii itp.).

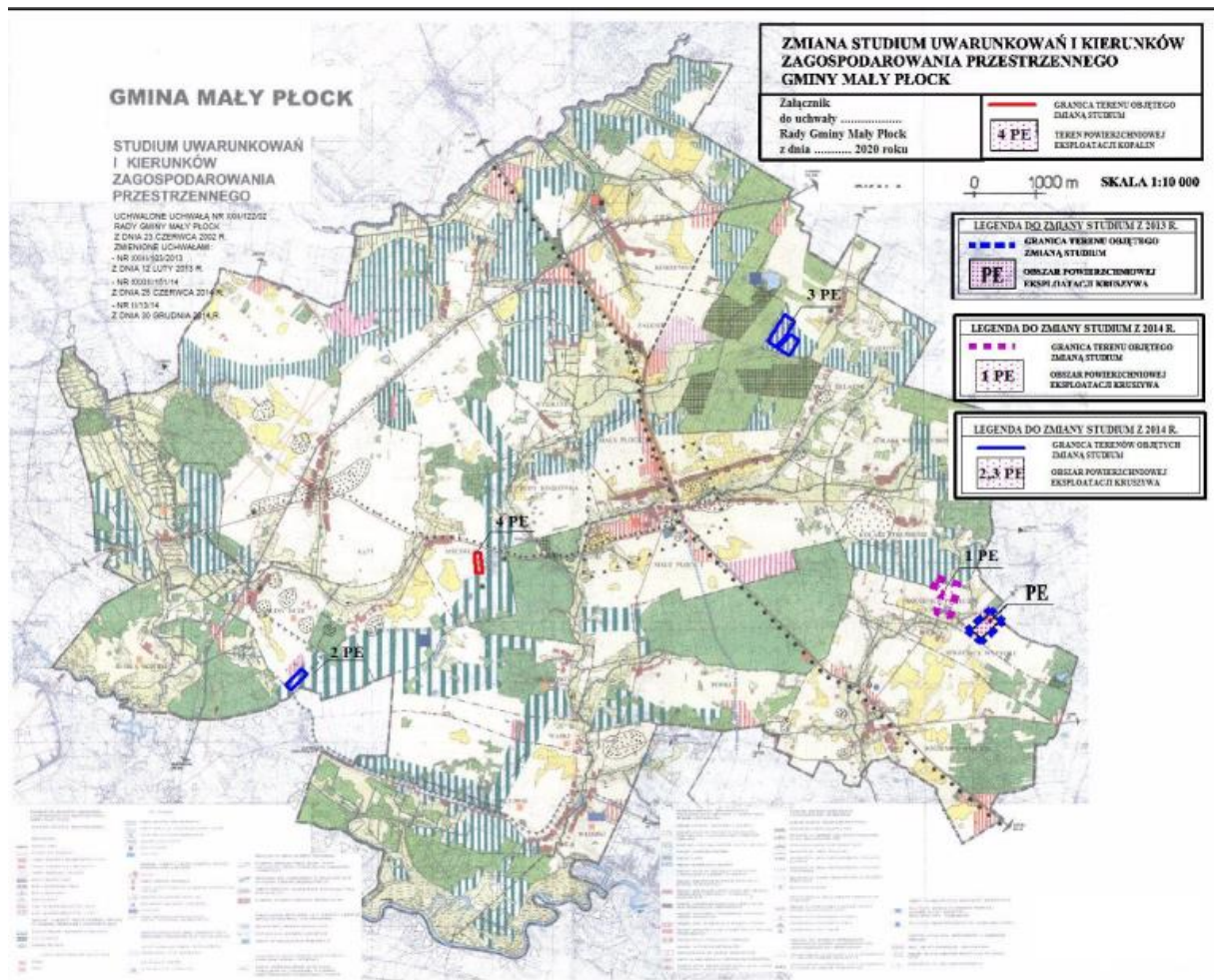
Podstawową przesłanką przy prowadzeniu polityki rozwoju działalności gospodarczej winna być ciągła troska o poprawę warunków życia mieszkańców gminy poprzez uzupełnienie wyposażenia w infrastrukturę techniczną i likwidację uciążliwości komunikacyjnych oraz szczególną dbałość o utrzymanie wysokich standardów w zakresie ochrony środowiska.

Rysunki 7 - 8 przedstawiają ujednolicony rysunek Studium uwarunkowań i kierunków zagospodarowania przestrzennego Gminy Mały Płock zatwierdzonego Uchwałą Nr XXII/122/02 Rady Gminy Mały Płock z dnia 23 czerwca 2002 roku, zmienionego uchwałami Rady Gminy Mały Płock: Nr XXIII/103/2013 z dnia 12 lutego 2013 r., Nr XXXIII/151/14 z dnia 25 czerwca 2014 r. i Nr II/13/14 z dnia 30 grudnia 2014 r. i Nr XXXIX/150/21 z dnia 29 stycznia 2021 r.

Rysunki 9 – 14 przedstawiają obszary zdegradowane i potrzebujące przeprowadzenia prac rewitalizacyjnych.

Rysunek 15 zaś Model struktury funkcjonalno – przestrzennej.

Rysunek 7. Gmina Mały Płock



Źródło: Studium Uwarunkowań i Kierunków Zagospodarowania Przestrzennego Gminy Mały Płock (ujednolicony rysunek studium w skali 1:10000)

Rysunek 8. Rysunek zmiany studium – teren powierzchniowej eksploatacji kopalni

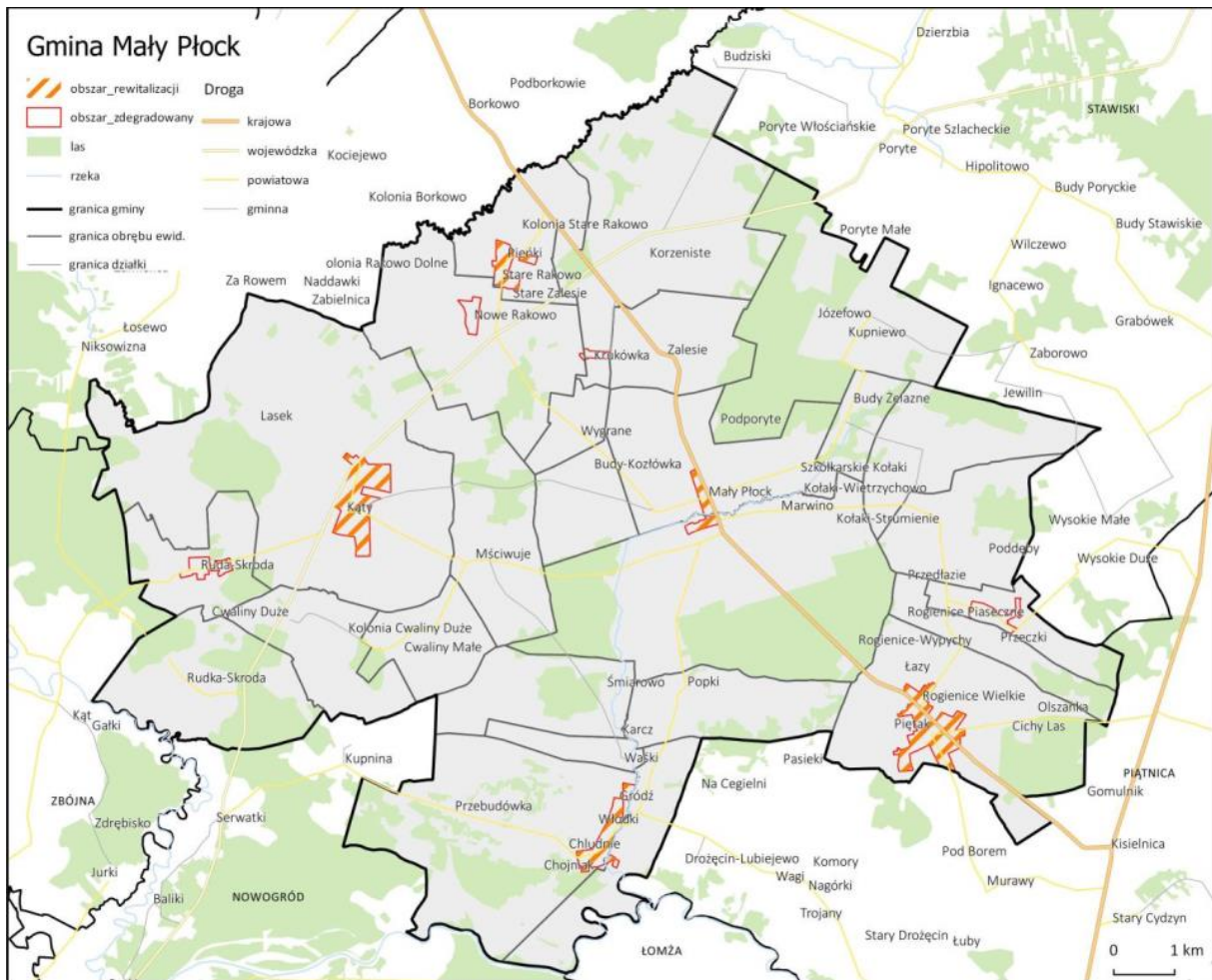


— Granica terenu objętego zmianą studium

▨ Teren powierzchniowej eksploatacji kopalni

Źródło: Uchwała nr XXXI/150/21 Rady Gminy Mały Płock z dnia 29 stycznia 2021 roku w sprawie zmiany Studium uwarunkowań i kierunków zagospodarowania przestrzennego Gminy Mały Płock

Rysunek 9. Obszar zdegradowany i obszar rewitalizacji Gminy Mały Płock



Źródło: Lokalny Program Rewitalizacji Gminy Mały Płock na lata 2017 – 2023

Rysunek 10. Podobszar rewitalizacji I. Mały Płock



Źródło: Lokalny Program Rewitalizacji Gminy Mały Płock na lata 2017 – 2023

Rysunek 11. Podobszar rewitalizacji II. Chłudnie



Źródło: Lokalny Program Rewitalizacji Gminy Mały Płock na lata 2017 – 2023

Rysunek 12. Podobszar rewitalizacji III. Kąty



Źródło: Lokalny Program Rewitalizacji Gminy Mały Płock na lata 2017 – 2023

Rysunek 13. Podobszar rewitalizacji IV. Rogienice Wielkie



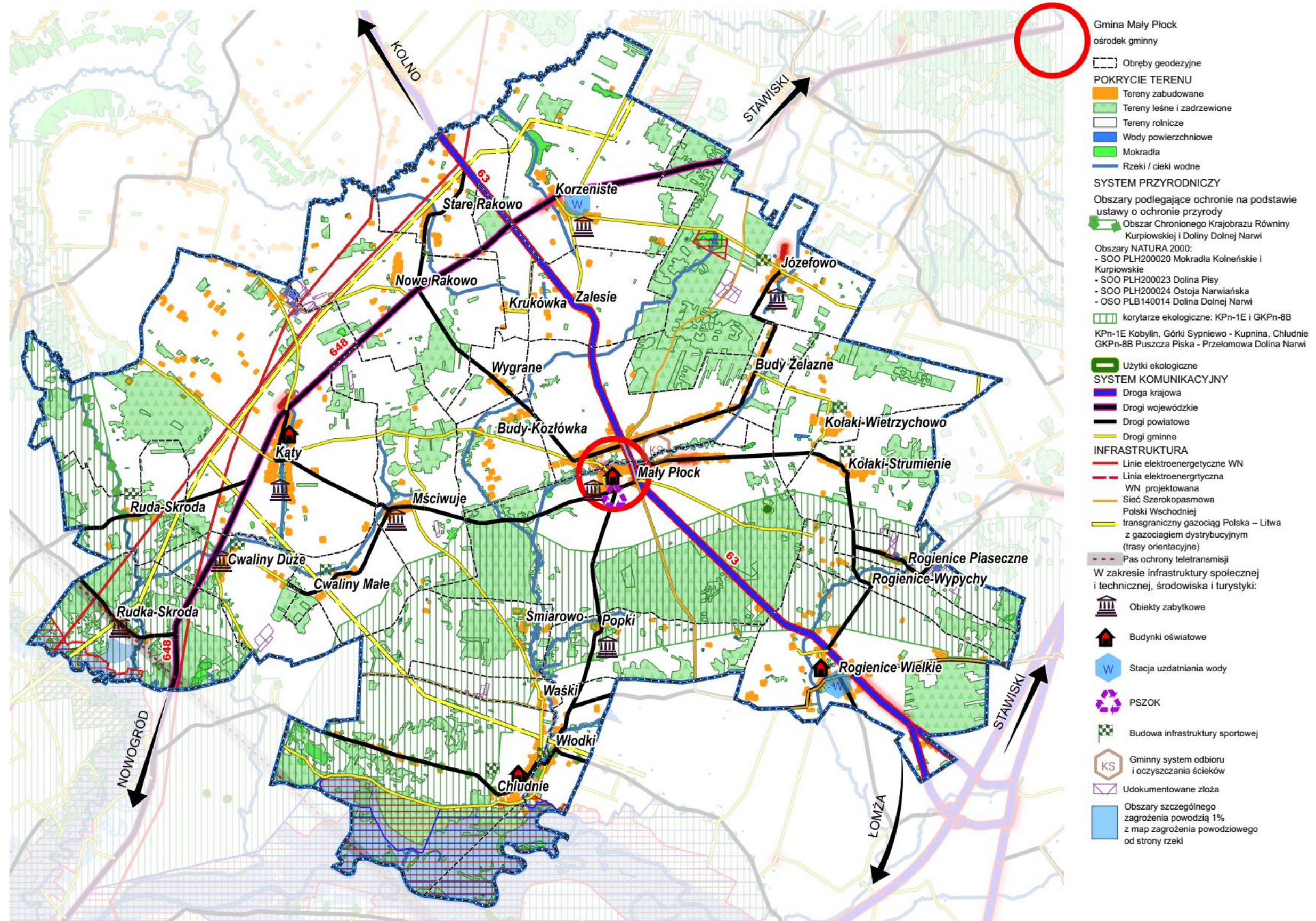
Źródło: Lokalny Program Rewitalizacji Gminy Mały Płock na lata 2017 – 2023

Rysunek 14. Podobszar rewitalizacji V. Stare Rakowo



Źródło: Lokalny Program Rewitalizacji Gminy Mały Płock na lata 2017 – 2023

Rysunek 15. Model struktury funkcjonalno - przestrzennej



Źródło: opracowanie własne

5.2. USTALENIA I REKOMENDACJE W ZAKRESIE KSZTAŁTOWANIA I PROWADZENIA POLITYKI PRZESTRZENNEJ W GMINIE

Rekomendacje w zakresie kształtowania i prowadzenia polityki przestrzennej określono na podstawie stworzonego modelu struktury funkcjonalno-przestrzennej wraz z przeprowadzoną analizą uwarunkowań przestrzennych w gminie:

1) Tereny rozwoju zabudowy wsi:

Na tych terenach rekomenduje się zastąpienie starej zabudowy nową, wprowadzenie nowej oraz uzupełnienie dotychczasowej zabudowy mieszkaniowej jednorodzinnej i zagrodowej. Rozwój zabudowy mieszkaniowej i zagrodowej zaleca się przeprowadzać wokół istniejącej zabudowy na zasadzie uzupełnień. Dopuszcza się lokalizację usług nieuciążliwych dla funkcji mieszkaniowej, ograniczonych do granic posiadanej działki budowlanej oraz rozwój zaplecza rekreacyjnego i terenów zielonych. By zadbać o funkcję mieszkaniową zabudowy warto podjąć działania służące realizacji nowych zespołów zabudowy mieszkaniowej – szczególnie jednorodzinnej.

2) Tereny położone w granicach obszarów chronionych:

Rekomenduje się dostosowanie sposobów użytkowania i zagospodarowania terenów do warunków i ustaleń określonych w planach ochronnych obszarów Natura 2000 oraz innych aktów prawnych związanymi z zasadami panującymi na danym obszarze chronionym.

W celu zahamowania rozpraszania zabudowy we wsiach zlokalizowanych na jego obszarze należy zachować tradycyjny układ przestrzenny. Nowa zabudowa powinna powstawać wzdłuż dróg z historycznie ukształtowanymi ciągami wsi i uzupełniać zabudowę istniejącą. Wskazane jest zachowanie tradycyjnego układu budynków w zagrodzie oraz utrzymanie linii zabudowy od strony drogi i od strony pól.

3) Tereny rozwoju zabudowy turystyczno-wypoczynkowej z dopuszczeniem zabudowy mieszkaniowej:

Rekomenduje się realizację nowych obiektów i urządzeń związanych z turystyką i wypoczynkiem wokół jezior i innych atrakcyjnych miejsc. Dla utrzymania ładu przestrzennego i walorów krajobrazowych rekomenduje się, aby zabudowa kształtowana była stosownie do cech i stylu lokalnej architektury oraz krajobrazu.

W celu rozwoju rozwoju turystyki i wypoczynku warto podjąć prace związane z tworzeniem gospodarstw agroturystycznych na bazie istniejących gospodarstw rolnych oraz nowowznoszonych obiektów poprzez dostosowanie części zabudowy mieszkaniowej

do świadczenia usług turystycznych , urządzenie ogólnodostępnych terenów rekreacyjno - wypoczynkowych, rozbudowę bazy wypoczynku pobytowego.

4) Tereny usług sportu:

Rekomenduje się dalszy rozwój infrastruktury sportowej.

5) Tereny rozwoju zabudowy usługowej:

W zależności od potrzeb społecznych w ramach przeznaczenia dopuszcza się wykształcenie zespołu usług na wybranych obszarach.

6) Tereny zieleni oraz miejsca aktywności:

Rekomenduje się:

- modernizację i zagospodarowanie plaż;
- realizację ogólnodostępnych kąpielisk, plaż, przystani wodnych oraz pól namiotowych - w miejscach, które zapewnią bezpieczne z nich korzystanie
- zachowanie istniejącej i realizację nowej wielogatunkowej zieleni w celu ochrony krajobrazu jeziornego i rzecznoego, z jednoczesnym ich rekreacyjnym wykorzystaniem, w powiązaniu z zabudową turystyczno-wypoczynkową.

7) Tereny rozwoju zabudowy przemysłowo-usługowej:

Rekomenduje się wprowadzenie terenów zieleni izolacyjnej i obsługi parkingowej z dopuszczeniem lokalizacji reklam i urządzeń infrastruktury technicznej. Ewentualna uciążliwość funkcji produkcyjnej lub usługowej musi ograniczać się do granic jednostki terenu wyznaczonego w studium lub działki budowlanej.

Zaleca się dopuszczenie w ustaleniach nowych planów miejscowych sporządzanych dla terenów skupionej zabudowy (głównie większych jednostek osadniczych) wprowadzenia nieuciążliwych małych i średnich zakładów produkcyjnych bazujących na surowcach lokalnych.

W celu rozwoju działalności przemysłowo – usługowej warto rozważyć modernizację istniejących oraz realizację nowych obiektów usługowych z zakresu administracji, obsługi ludności o znaczeniu gminnym w Małym Płocku oraz podstawowych z zakresu obsługi ludności jak również realizację nowych zakładów produkcyjnych.

8) Tereny rolnicze:

Rekomenduje się wyznaczenie terenów wyłączonych spod zabudowy, za wyjątkiem zabudowy związanej z użytkowaniem rolniczym gruntów, ograniczonej do istniejących siedlisk rolniczych. W obszarach istniejących zagród dopuszcza się remonty, przebudowę

i zmianę sposobu użytkowania istniejących budynków oraz wznoszenie nowych obiektów budowlanych. Ważne jest także podjęcie prac modernizacyjnych oraz rozbudowanie istniejących siedlisk rolniczych, realizacja obiektów dla potrzeb produkcji rolnej i modernizacja istniejących oraz realizację nowych obiektów obsługi rolnictwa.

9) Infrastruktura techniczna:

Do ustaleń i rekomendacji w zakresie infrastruktury technicznej zaliczyć można przede wszystkim rozbudowę sieci wodociągowej i kanalizacji sanitarnej, przydomowych oczyszczalni ścieków oraz szamb (tam gdzie nie ma ku temu przeciwwskazań), a także poprawę stanu technicznego dróg (wymagają one przeprowadzenia prac modernizacyjnych). Niezbędne jest także zapewnienie lepszego oświetlenia dróg, budowa ścieżek rowerowych i pieszo-rowerowych. Rekomenduje się także realizację ścieżek pieszo - rowerowych o charakterze turystyczno – edukacyjnym.

10) Sfera społeczna:

Do ustaleń i rekomendacji w zakresie sfery społecznej zaliczyć można dalszy wzrost zaangażowania i świadomości społecznej mieszkańców gminy, wykorzystanie atutów kulturalnych gminy oraz rozbudowa infrastruktury turystycznej.

Mały Płock

Warto w zakresie rozwoju mieszkalnictwa w pierwszej kolejności postawić na realizację zabudowy mieszkaniowej na terenach do tego wyznaczonych oraz uzupełnienie i adaptację na terenach już zainwestowanych.

Dodatkowe tereny budowlane pod budownictwo mieszkaniowe wraz z usługami nieuciążliwymi rekomenduje się do realizacji przy drodze krajowej w kierunku na Korzeniste.

Rekomenduje się realizację usług o charakterze turystyczno – rekreacyjnym oraz rozwój działalności gospodarczej o charakterze nie kolidującym ze środowiskiem przyrodniczym i otaczającą zabudową mieszkaniową.

Rolnicza przestrzeń produkcyjna

Rekomenduje się by najwartościowsze obszary rolniczej przestrzeni produkcyjnej zostały objęte ochroną przed procesami inwestycyjnymi poprzez wyłączenie z zabudowy.

Obiekty budowlane

Przy lokalizowaniu obiektów budowlanych należy uwzględnić strefy uciążliwości dróg. Rekomenduje się uwzględnić odległości (od zewnętrznej krawędzi jezdni) negatywnego oddziaływania związanego z ruchem drogowym.

Kanalizacja deszczowa

Rekomenduje się rozważenie jej budowy w większych miejscowościach gminy.

Atrakcje turystyczne

Rekomenduje się zadbanie o tereny z potencjałem turystycznym. Takim miejscem mógłby być odbudowany stary młyn - Karcz na rzece Cetnie między Śmiarowem, a Waškami.

Zabudowa zagrodowa

Rekomenduje się umożliwienie istnienia zabudowy zagrodowej na terenach stref osiedleńczych jak również na terenach gospodarstw rolnych, poza strefami osiedleńczymi. Nie dopuszczenie do jej realizacji jednak na terenach przestrzeni rolniczej wyłączonej z zabudowy.

5.3. OBSZARY STRATEGICZNEJ INTERWENCJI OKREŚLONE W STRATEGII ROZWOJU WOJEWÓDZTWA WRAZ Z ZAKRESEM PLANOWANYCH DZIAŁAŃ

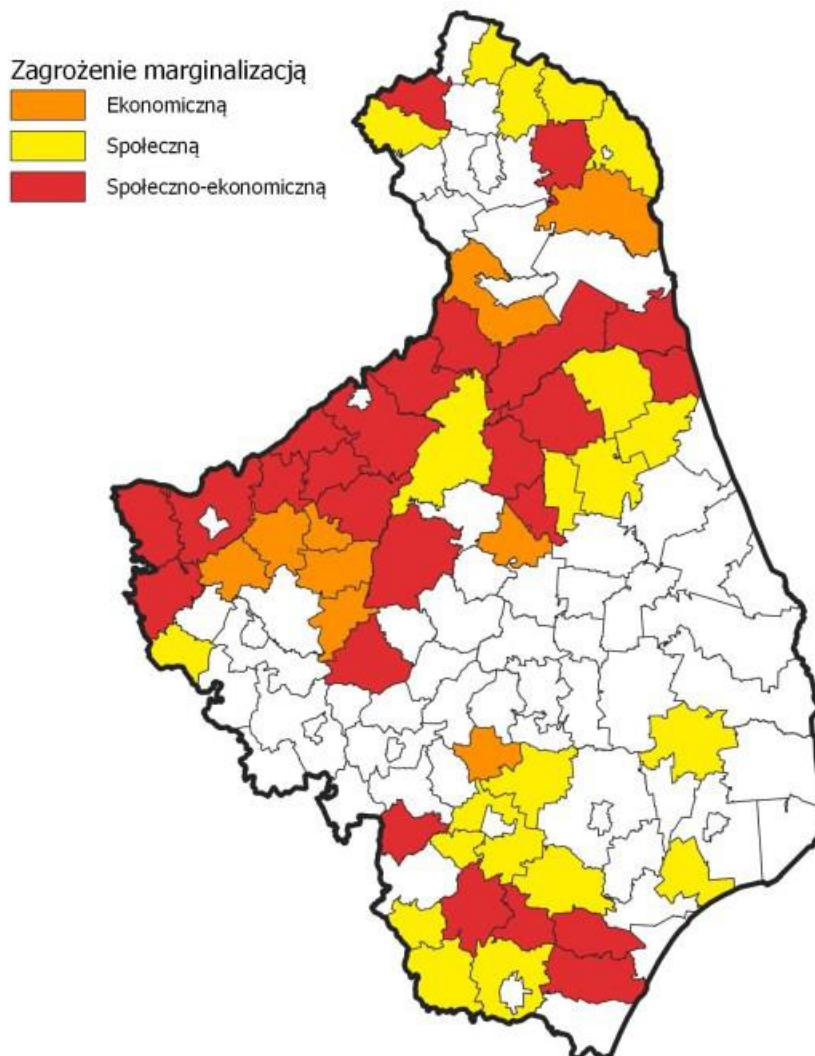
Gmina Mały Płock została wskazana w „Strategii Rozwoju Województwa Podlaskiego 2030” przyjętej uchwałą Nr XVIII/213/2020 Sejmiku Województwa Podlaskiego z dnia 27 kwietnia 2020 r. jako jeden z obszarów zmarginalizowanych. Uznano, że na terenie gminy występuje kumulacja problemów ekonomicznych.

Zgodnie z zapisami Strategii Rozwoju Województwa Podlaskiego planowana interwencja na obszarach zmarginalizowanych powinna prowadzić do osiągnięcia konkretnych celów, takich jak: rozwój lokalnych firm, wzrost liczby miejsc pracy, wzrost dochodów mieszkańców, wzrost bazy dochodowej samorządów terytorialnych. Na obszarach zagrożonych trwałą marginalizacją kluczowe będzie realizowanie celu operacyjnego 1.3 dotyczącego lokalnej przedsiębiorczość, w szczególności nastawionej na rozwój ekologicznych form produkcji rolniczej i powiązany z nim rozwój przetwórstwa żywności wysokiej jakości. Przedsiębiorczość na części obszarów może wiązać się także z lokalnymi produktami turystycznymi, jak również z działaniami związanymi z rozwojem odnawialnych źródeł energii i energetyki rozproszonej (cel operacyjny 1.4 *Rewolucja energetyczna i gospodarka obiegu zamkniętego*).

Istotne jest także wzmocnienie powiązań funkcjonalnych gmin wiejskich z miastami oraz poprawa dostępności usług publicznych (inwestycje w niezbędną infrastrukturę – cel operacyjny 2.3), a także poprawa jakości funkcjonowania instytucji publicznych w zakresie zarządzania rozwojem i zdolności do nawiązywania współpracy. Zapewnienie trwałych podstaw rozwoju obszarów zagrożonych marginalizacją będzie wymagało włączenia się poszczególnych gmin w szersze procesy rozwojowe, tworzenie partnerstw

ponadlokalnych, co oznacza duże zaangażowanie w realizację celu operacyjnego 3.1 *Dobre zarządzanie*.

Rysunek 16. Obszary zagrożone trwałą marginalizacją w województwie podlaskim wg gmin

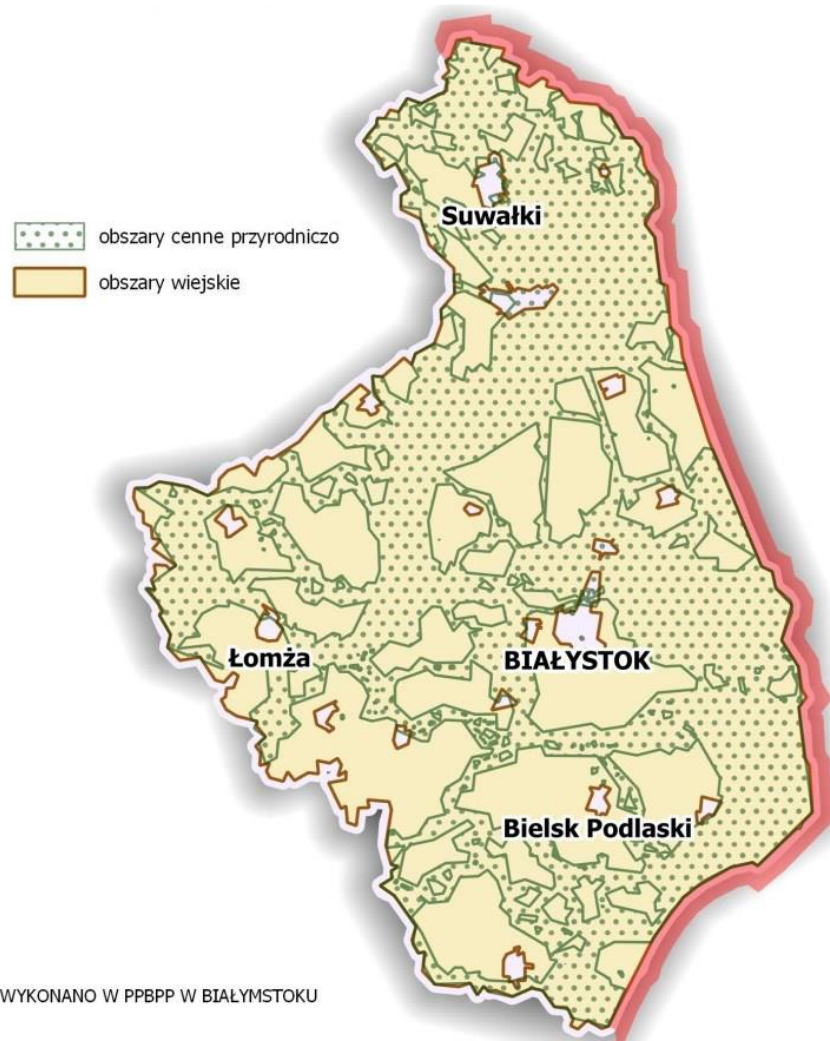


Źródło: Strategia Rozwoju Województwa Podlaskiego 2030 przyjęta uchwałą Nr XVIII/213/2020 Sejmiku Województwa Podlaskiego z dnia 27 kwietnia 2020 r.

Można uznać, że gmina została wskazana w „Strategii Rozwoju Województwa Podlaskiego 2030” także jako **obszar wiejski, w tym przyrodniczo cenny**. Zakres interwencji na tym obszarze powinien obejmować wachlarz instrumentów podnoszących jakość życia mieszkańców. Będzie temu służyć m.in. rozwój i unowocześnienie szkolnictwa począwszy od etapu przedszkolnego aż do kształcenia ustawicznego, rozwój infrastruktury transportowej, telekomunikacyjnej i wodno-kanalizacyjnej. Niezbędne są działania dotyczące przywracania funkcji społeczno-gospodarczych obszarów wiejskich w ramach odnowy wsi. Ważne będą działania promujące przedsiębiorczość i umiejętności konkurencyjne na rynku pracy. W odniesieniu do rolnictwa szczególne zagrożenie zaczyna stanowić brak wody. Stąd ważna

jest mała retencja, program zalesień terenów nieużywanym rolniczo, ale też ochrona rolniczej przestrzeni produkcyjnej przed uszczupleniem na nieuzasadnione cele nierolnicze. Istotną kwestią pozostaje także poprawa struktury obszarowej gospodarstw. Ze względu na przyjęty w regionie model energetyki rozproszonej, w dalszym ciągu należy wspierać inwestycje dotyczące produkcji i dystrybucji energii ze źródeł odnawialnych, co będzie możliwe poprzez działania podejmowane w ramach realizacji celu operacyjnego 1.4 *Rewolucja energetyczna i gospodarka obiegu zamkniętego*. Polityka regionalna w stosunku do obszarów wiejskich powinna być oparta na inicjatywach lokalnych, rozwijających kapitał społeczny. W gminach, które są objęte szczególną ochroną prawną ze względu na obszary cenne przyrodniczo (m.in. obszary Natura 2000), co w wielu przypadkach może stanowić istotną barierę ich rozwoju, m.in. poprzez ograniczenia organizacyjne, społeczne, prawne i zwiększone koszty inwestycji, należy kontynuować działania z jednej strony dotyczące ochrony środowiska i wartości krajobrazowych, z drugiej zaś wspierające rozwój przedsiębiorczości, która pozwoli zachować walory przyrodnicze, w tym turystyki kwalifikowanej czy ekoturystyki. Rolnictwo na obszarach cennych przyrodniczo powinno rozwijać się w kierunku produkcji żywności wysokiej jakości oraz rolnictwa ekologicznego i zrównoważonego. Na obszarach wiejskich zasadne będzie koncentrowanie się na realizacji działań służących realizacji celów operacyjnych związanych z przestrzenią wysokiej jakości (cel operacyjny 2.3.), a także rozwojem przedsiębiorczości (cel operacyjny 1.3.) w powiązaniu z aktywizacją mieszkańców (cel operacyjny 2.2.), szczególnie w zakresie wspierania mieszkańców w zdobywaniu i rozwijaniu kompetencji na wszystkich etapach życia. W obszarze przedsiębiorczości można liczyć na rozwój ekologicznych i zrównoważonych form produkcji rolniczej i powiązany z nimi rozwój przetwórstwa żywności wysokiej jakości.

Rysunek 17. Obszary wiejskie w województwie podlaskim, w tym przyrodniczo cenne



Źródło: Strategia Rozwoju Województwa Podlaskiego 2030 przyjęta uchwałą Nr XVIII/213/2020 Sejmiku Województwa Podlaskiego z dnia 27 kwietnia 2020 r.

6. SYSTEM REALIZACJI STRATEGII, W TYM WYTYCZNE DO SPORZĄDZANIA DOKUMENTÓW WYKONAWCZYCH

Prawidłowy przebieg procesu realizacji założeń Strategii Rozwoju Gminy Mały Płock na lata 2022 - 2030 będzie kontrolowany poprzez odpowiednie wdrażanie dokumentu, a następnie jego monitoring i ewaluację.

Działania wyznaczone w dokumencie wynikają z kompetencji gminy oraz ze zdiagnozowanych problemów i potrzeb mieszkańców gminy. Ich koordynacja należy do obowiązków władzy wykonawczej Gminy Mały Płock, czyli Wójta. Wdrażanie Strategii będzie obejmować w szczególności:

- realizację przypisanych działań,
- ewaluację i monitorowanie procesu realizacji działań określonych w Strategii,
- kreowanie i przyjmowanie propozycji nowych działań od partnerów i interesariuszy Strategii,
- koordynację procesu jej aktualizacji we współpracy z Radą Gminy w Małym Płocku,
- zapewnianie promocji strategii,
- poszukiwanie, wraz z innymi podmiotami zaangażowanymi, pozabudżetowych źródeł finansowania dla działań.

Wójt Gminy Mały Płock będzie koordynował realizację założeń Strategii, które wykonywane będą przez pracowników Urzędu Gminy oraz gminne jednostki organizacyjne. Ponadto w Strategii znajdują się również działania, za których realizację odpowiadać mogą organizacje pozarządowe oraz przedsiębiorcy z terenu gminy, a także partnerzy społeczno - gospodarczy. Stąd istotne jest również wdrażanie skutecznych mechanizmów współdziałania między Gminą Mały Płock i pozostałymi zainteresowanymi. W związku z tym wszyscy partnerzy zaangażowani, realizujący działania w ramach Strategii, będą aktywnie współpracować z Gminą Mały Płock w celu realizacji założeń przedmiotowego dokumentu strategicznego.

Strategia Rozwoju Gminy Mały Płock na lata 2022 – 2030 będzie wdrażana poprzez wykorzystanie instrumentów obejmujących narzędzia programowe i finansowe, których zakres przedmiotowy lub kierunki wydatkowania środków podlegają bezpośredniej kontroli ze strony organów samorządu. Należą do nich m.in. programy branżowe, strategie postępowania w ramach konkretnych obszarów, uchwały budżetowe i inne dokumenty finansowe, określające krótko- i długofalowe kierunki koncentracji środków finansowych, projekty

międzysektorowe i międzyorganizacyjne, w tym zlecenie organizacji zadań publicznych organizacjom pozarządowym.

Dodatkowo, rekomendowane jest również przyjęcie i – w miarę potrzeb - aktualizacja szczegółowych programów i planów określających dokładny zakres działań koniecznych do realizacji w zakresie celów wskazanych w Strategii w poszczególnych dziedzinach (np. pomocy społecznej, ochrony środowiska oraz pozostałych strategii i programów jednorocznych).

Ważnym aspektem wdrażania Strategii jest również zachęcanie lokalnej społeczności do aktywnego udziału w planowaniu i realizacji zaplanowanych działań, przyczyniających się do rozwoju społeczno – gospodarczego Gminy Mały Płock. Pełna wersja Strategii znajdować się będzie na stronie internetowej gminy, co umożliwi wszystkim zainteresowanym zapoznanie się z jej treścią.

Monitoring wdrażania Strategii będzie służył identyfikacji osiągniętych rezultatów oraz porównaniu ich zgodności z założeniami i celami. Dane zebrane i opracowane w procesie monitoringu posłużą do ewaluacji Strategii. Będzie ona polegała na gromadzeniu i opracowywaniu informacji oraz danych zebranych od wszystkich podmiotów zaangażowanych w realizację działań strategicznych.

Monitorowanie umożliwi:

- bieżącą ocenę realizacji działań i osiągnięcia celów,
- prognozowanie możliwych zmian warunków realizacji Strategii,
- podjęcie czynności naprawczych i zabezpieczających,
- informowanie lokalnej społeczności o osiągniętych efektach,
- zapewnienie spójności różnych dokumentów programowych.

Ewaluacja oznacza systematyczne zbieranie, analizę i interpretację danych w celu określenia wartości Strategii. W szerokim pojęciu proces ten musi odpowiadać na pytanie, w jakim stopniu strategia rozwiązuje realne problemy społeczności lokalnej, w wąskim zaś aspekcie ewaluacja koncentruje się na realizacji oceny zapisów strategii np. wskaźników realizacji celów i działań strategii, rozwiązywanie problemów. Ewaluacji podlegać będzie: materiał empiryczny stanowiący podstawę do analiz i ocen oraz ocena trafności, skuteczności, efektywności, użyteczności, trwałość i spójności.

Sprawozdawczość na potrzeby monitoringu i ewaluacji będzie realizowana w okresach rocznych. Podmiotem odpowiedzialnym za monitorowanie będzie Wójt, który realizuje swoje zadania poprzez jednostki podległe.

Ponadto do ewaluacji zostanie wykorzystana metoda samodzielnej oceny stopnia realizacji Strategii i osiągniętych efektów, dokonywana siłami własnymi na podstawie zbioru informacji pochodzących ze sprawozdań i raportów. Bezpośrednim wskaźnikiem wykonania Strategii będzie stopień realizacji zaplanowanych w niej działań. Informacje o realizacji Strategii będą zawarte w sporządzanym rokrocznie raporcie o stanie gminy.

Prowadzony monitoring pozwoli na wykrycie zagrożenia w zakresie braku realizacji danego celu i osiągnięcia założonych wskaźników oraz na ewentualną konieczność modyfikacji planowanych do realizacji działań lub podmiotów współpracujących przy ich realizacji. W ostatnim roku badania stopnia realizacji założeń Strategii, tj. 2030 r. sporządzony zostanie raport z ewaluacji zawierający podsumowanie efektów wybranych do realizacji działań w całym okresie jej wdrażania. Pozwoli to uzyskać pełny obraz i ocenę realizacji założeń Strategii. Będzie on również określał wnioski i rekomendacje, które pozwolą usprawnić proces wdrażania Strategii na kolejne lata.

7. RAMY FINANSOWE I ŹRÓDŁA FINANSOWANIA

Środki zabezpieczające realizację zadań zapisanych w poszczególnych celach operacyjnych pochodzić będą z następujących źródeł:

- a) z programów pomocowych UE,
- b) z programów rządowych,
- c) z budżetu państwa,
- d) z budżetu Gminy Mały Płock,
- e) z budżetu partnerów projektów,
- f) ze środków zaangażowanych przez krajowych i zagranicznych inwestorów prywatnych,
- g) z krajowych i zagranicznych organizacji pozarządowych,
- h) od instytucji finansowych i funduszy inwestycyjnych.

Główne źródła finansowania działań oraz wkładu własnego stanowi budżet gminy. Część działań przewidzianych w Strategii należy do zadań realizowanych w ramach bieżącej działalności gminy. Wobec tego środki na te działania pochodzić będą z dochodów własnych gminy. Realizacja części działań zakłada również współpracę z innymi jednostkami organizacyjnymi, spółkami komunalnymi, stowarzyszeniami, pozostałymi partnerami. Współpraca ta może również opierać się na wspólnym finansowaniu działań, przekazaniu dotacji na ich realizację.

Gmina Mały Płock zakłada ponadto pozyskanie środków finansowych z funduszy europejskich, w tym w ramach Programu Fundusze Europejskie dla Podlaskiego na lata 2021-2027. W chwili tworzenia Strategii wskazany Program oraz inne dokumenty regulujące finansowanie projektów ze środków europejskich znajdują się w fazie konsultacji i zatwierdzania, wobec czego dla zadań przewidzianych w Strategii nie wskazano konkretnych źródeł finansowania.

8. PROCES TWORZENIA STRATEGII

Rada Gminy Mały Płock przyjęła uchwałę nr XLIII/208/22 z dnia 18 marca 2022 r. w sprawie przystąpienia do sporządzenia Strategii Rozwoju Gminy Mały Płock na lata 2022-2030 oraz określenia szczegółowego trybu i harmonogramu opracowania projektu strategii, w tym konsultacji.

Pierwszym etapem prac nad przygotowaniem Diagnozy sytuacji społecznej, gospodarczej i przestrzennej Gminy Mały Płock oraz Strategii Rozwoju Gminy Mały Płock na lata 2022-2030 było przeprowadzenie badania ankietowego wśród mieszkańców analizowanej jednostki samorządu terytorialnego. Ankieta była dostępna w siedzibie Urzędu Gminy Mały Płock oraz na stronie internetowej Urzędu Gminy. W badaniu wzięło udział 48 osób zamieszkujących Gminę Mały Płock.

W dniu 10.06.2022 r. odbyło się spotkanie skierowane do mieszkańców Gminy Mały Płock, przedstawicieli jednostek organizacyjnych, organizacji pozarządowych, działaczy społecznych, przedstawicieli i działaczy miejscowej oświaty i kultury, organizacji pozarządowych. Głównym tematem spotkania było wypracowanie konkretnych pomysłów oraz potrzeb środowiska, głównych założeń opracowywanej Strategii Rozwoju Gminy Mały Płock na lata 2022-2030.

Została opracowana Diagnoza sytuacji społecznej, gospodarczej i przestrzennej Gminy Mały Płock oraz Strategia Rozwoju Gminy Mały Płock na lata 2022 – 2030, która następnie została skierowana do konsultacji z mieszkańcami, przedstawicielami sąsiednich gmin, lokalnymi partnerami społecznymi i gospodarczymi oraz do dyrektora regionalnego zarządu gospodarki wodnej Państwowego Gospodarstwa Wodnego Wody Polskie.

9. SPIS TABEL I RYSUNKÓW

TABELA 1. JEDNOLITE CZĘŚCI WÓD POWIERZCHNIOWYCH NA TERENIE GMINY MAŁY PŁOCK	14
TABELA 2. JEDNOLITE CZĘŚCI WÓD PODZIEMNYCH NA TERENIE GMINY MAŁY PŁOCK	16
TABELA 3. WYKAZ OBIEKTÓW ZABYTKOWYCH, STAN NA 28 LUTEGO 2022 ROKU	19
TABELA 4. STAN LUDNOŚCI FAKTYCZNIE ZAMIESZKUJĄCEJ TEREN GMINY (2015 – 2021).....	29
TABELA 5. ZASOBY MIESZKANIOWE GMINY MAŁY PŁOCK W LATACH 2015 – 2020.....	33
TABELA 6. WYNIKI EGZAMINY ÓSMOKLASISTY, 2021 R.	44
TABELA 7. WYNIKI EGZAMINÓW ÓSMOKLASISTY, 2022 R.	44
TABELA 8. PLANOWANE PRZEDSIĘWZIĘCIA DO REALIZACJI	67
RYSUNEK 1. OBSZAR ZDEGRADOWANY I OBSZAR REWITALIZACJI GMINY MAŁY PŁOCK	23
RYSUNEK 2. PODOBSZAR REWITALIZACJI I. MAŁY PŁOCK	24
RYSUNEK 3. PODOBSZAR REWITALIZACJI II. CHLUDNIE	25
RYSUNEK 4. PODOBSZAR REWITALIZACJI III. KĄTY	26
RYSUNEK 5. PODOBSZAR REWITALIZACJI IV. ROGIENICE WIELKIE	27
RYSUNEK 6. PODOBSZAR REWITALIZACJI V. STARE RAKOWO	28
RYSUNEK 7. GMINA MAŁY PŁOCK.....	80
RYSUNEK 8. RYSUNEK ZMIANY STUDIUM – TEREN POWIERZCHNIOWEJ EKSPLOATACJI KOPALIN ..	81
RYSUNEK 9. OBSZAR ZDEGRADOWANY I OBSZAR REWITALIZACJI GMINY MAŁY PŁOCK	82
RYSUNEK 10. PODOBSZAR REWITALIZACJI I. MAŁY PŁOCK	83
RYSUNEK 11. PODOBSZAR REWITALIZACJI II. CHLUDNIE	84
RYSUNEK 12. PODOBSZAR REWITALIZACJI III. KĄTY	85
RYSUNEK 13. PODOBSZAR REWITALIZACJI IV. ROGIENICE WIELKIE	86
RYSUNEK 14. PODOBSZAR REWITALIZACJI V. STARE RAKOWO.....	87
RYSUNEK 15. MODEL STRUKTURY FUNKCJONALNO - PRZESTRZENNEJ	88
RYSUNEK 16. OBSZARY ZAGROŻONE TRWAŁĄ MARGINALIZACJĄ W WOJEWÓDZTWIE PODLASKIM WG GMIN	93
RYSUNEK 17. OBSZARY WIEJSKIE W WOJEWÓDZTWIE PODLASKIM, W TYM PRZYRODNICZO CENNE	95